



Josep Campeny Santamaria

# LA IGUALADA DELS CAMPENY

SALVADOR OLIVA I MARCH

## A MODE DE PREÀMBUL

Sovint, quan hom es refereix a Damià i Josep Campeny, la brama popular tendeix a fer-ho com el «bo» i el «dolent», respectivament. No deixa de ser una exageració injusta. Estem d'acord que, com a principal ambaixador del neoclassicisme, corrent importat de la seva estada a Roma, Damià Campeny resulta insubstituïble en la història de l'art català; ell és la baula que connecta el barroc amb el romanticisme en el nostre país. Però és que Josep Campeny, tot i no gaudir d'un lloc de privilegi com ho fa el mataroní, posant en pràctica el mestratge rebut a París, es va convertir en el màxim representant del gènere *animalier*.<sup>1</sup> Per aquest motiu, el realisme de les seves peces i la manera de captar-ne el moviment van ser admirats i celebrats en cercles artístics d'arreu del món. Cadascun a la seva manera va jugar un paper essencial en el moment històric que li va tocar de viure. I a més penso que els paràmetres en què es mou la comparació són equivocats, perquè l'art no ha nascut per competir sinó per enriquir l'esperit de qui és capaç de gaudir-ne. Així doncs, i que serveixi de preàmbul, convido a valorar Josep Campeny i la seva obra pel que representen per si mateixos lluny de qualsevol mena de confrontació empobridora.

1. Josep Campeny va esdevenir el principal escultor català en la representació d'animals.



## RITMES

Igualada, darrerament, ha homenatjat Josep Campeny, un dels fills il·lustres de la ciutat, amb una exposició monogràfica a un any de la commemoració del centenari de la seva mort. Sota el rètol *Ritmes. Josep Campeny Santamaria (Igualada, 1858 - Barcelona, 1922)*, l'exhibició, tot reparant un deute històric, ha aplegat una bona mostra de peces originals amb una descripció dels àmbits que abraça la producció de l'artista. A part d'un resum de la vida i la cronologia de l'escultor, un plafó introduïa el visitant en el món dels tallers i els salons del final del segle XIX. Així mateix, gràcies al recorregut per les diferents seccions, hom podia informar-se sobre la varietat temàtica

de les seves escultures: lluita d'animals, mitologia, vida quotidiana, obra funerària, decoració de l'espai públic, retrats i dibuixos.<sup>2</sup> La mostra ha restat oberta als espectadors des del setembre de 2020 fins al febrer de 2021 a la Sala d'exposicions del Museu de la Pell d'Igualada i Comarcal de l'Anoia. Un seguit de xerrades i visites guiades —amb aforament limitat a causa de les mesures de prevenció sanitària— han conformat l'oferta didàctica associada al projecte.<sup>3</sup>

### LA QÜESTIÓ CAMPENY

Josep Campeny va ser el creador dels dos motlles de guix que posteriorment donarien lloc a les estàtues de bronze de l'*Hèrcules* i el *Prometeu*. Aquests dos monuments van col·laborar a embellir el nucli antic d'una ciutat que ja comptava amb la font de *Neptú*, obra de Damià Campeny, l'artista neoclàssic.<sup>4</sup> La coincidència de tres escultures mitològiques al centre d'Igualada que connectaven dos artistes amb un mateix cognom, exercia en mi una certa fascinació des que vaig iniciar els estudis clàssics. Amb el temps, un seguit d'indagacions, a cavall entre l'art i la mitologia, van acabar mate-

rialitzant-se en un llibre sobre escultura moderna i la nissaga dels Campeny.<sup>5</sup> I aprofito l'avinentsa per destacar que justament la *Revista d'Igualada* va publicar fa temps dos articles sobre l'artista i la seva obra.<sup>6</sup> Aquestes són precisament les tres publicacions a què conviden els codis QR incorporats al peu de les estàtues de les places de Sant Miquel i del Pilar; les plaques, pràcticament il·legibles, foren renovades fa ben poc coincidint amb la inauguració de l'exposició.

Malgrat els estudis realitzats, i des d'una perspectiva d'història local, restaven encara alguns interrogants sense resposta sobre l'etapa igualadina dels Campeny. El primer, que podríem anomenar «la qüestió Campeny», era si en Damià, el prestigiós artista mataroní, i en Josep, nascut a Igualada, eren realment parents, cosa que algunes reputades veus havien posat en dubte en més d'una ocasió. El segon era quan va arribar a la vila anoienca el primer dels Campeny i quantes generacions hi van romanre. En tercer lloc, quedava per aclarir la connexió exacta amb la família dels Muntadas, a remolc de la qual, i al cap dels anys, van acabar instal·lant-se definitivament a Barcelona. I finalment una qüestió elemental, però no pas per això menys important: si Josep Campeny va marxar quan tot just tenia quatre anys, per què se'l considera personatge il·lustre de la nostra ciutat? Doncs bé, quan va començar a concretar-se el projecte, em va semblar que una recerca històrica ben documentada sobre els Campeny a Igualada es feia ja del tot inajornable. I és així com vaig començar a indagar a l'Arxiu Comarcal de l'Anoia (ACAN) a fi de trobar una resposta raonada a les incògnites plantejades.

2. El cartell i l'opuscle de l'exposició resten disponibles al web del *Museu de la Pell d'Igualada i Comarcal de l'Anoia*, <https://museupelligualada.cat/ritmes-josep-campeny-i-santa-maria/>, així com la possibilitat de realitzar-hi una visita virtual, tasca a la qual convido obertament.

3. L'exposició ha estat possible gràcies a l'Ajuntament d'Igualada i a la tasca ingent que s'ha realitzat des del Museu Comarcal. La inauguració va tenir lloc el dia 18-9-2020 i es va comptar amb la presència de Xavier Medina-Campeny, escultor barceloní de renom internacional, net de l'artista i ànima impulsora del projecte. Lídia Català, com a comissària, i jo mateix, ambdós en qualitat d'especialistes i autors dels textos de l'exposició, vam ser els encarregats d'apropar al públic la figura de Josep Campeny, la seva obra i el corresponent marc històric. A part de diverses conferències i visites guiades, el Canal Taronja TV va emetre una sessió d'AUGA amb motiu de l'esdeveniment.

4. Damià Campeny Estrany (Mataró, 1771 - Sant Gervasi de Cassoles, 1855).

5. Salvador Oliva March, *Escultura moderna i mitologia clàssica. La nissaga dels Campeny*, Santa Coloma de Queralt: Obrador Edendum, 2012, col. Quodlibeta. Se'n pot llegir una ressenya a *Revista d'Igualada*, 42, 2012, p. 56-57.

6. Lídia Català i Bover, «L'escultor Josep Campeny i Santamaria (Igualada, 1858 - Barcelona, 1922)», a *Revista d'Igualada*, 8, 2001, p. 24-33 (també hi va dedicar la seva tesi doctoral). I Salvador Oliva March, «La mitologia clàssica en l'art públic d'Igualada», a *Revista d'Igualada*, 25, 2007, p. 24-33.

Per solucionar el primer dels enigmes calia cercar l'origen dels Campeny, tant pel que fa a la part igualadina com a la mataronina. En aquest sentit la recerca va aportar força llum a l'assumpte. L'any 1790,<sup>7</sup> arribava a Igualada, procedent de Barcelona, Pau Campeny, el pioner de la saga a la nostra ciutat.<sup>8</sup> Cadiraire de professió —posteriorment reconvertit en torner—, s'instal·lava a Igualada acompanyat de la seva esposa, Rosa Bellver, terrassenca, i de dos fills nascuts a la capital de Catalunya, Francesca i Jaume. Un cop aquí, el matrimoni en tindria dos més: Ignasi i Caterina. Mentre tots els documents de l'Arxiu Comarcal es referien a Pau Campeny com a fill de Sant Celoni, en el més tardà,<sup>9</sup> se'n concretava millor la procedència i se'l situava per primer cop a Gualba del Vallès. Malauradament posteriors recerques a Sant Celoni i Gualba mateix, pobles veïns del Baix Montseny, van resultar del tot infructuoses a causa de l'estat fragmentari dels fitxers que se'n conserven.

Pel que fa a la branca de l'escultor neoclàssic, segons les informacions extretes del Museu Arxiu de Santa Maria de Mataró, el primer Campeny a instal·lar-se a la capital del Maresme va ser Andreu Campeny, sabater, i això va succeir al voltant de l'any 1761.<sup>10</sup> Al cap de quatre anys es casaria amb Casilda Estrany i tindrien quatre fills, d'entre els quals només dos arribarien a l'edat adulta, Anna Maria i Damià. Doncs bé, d'acord amb la documentació consultada,<sup>11</sup> Andreu Campeny, fill del bracer Pere Campeny i de Maria Muntarell, era natural també de Gualba

del Vallès. Així doncs, tots els indicis semblaven vincular de nou el cognom Campeny a aquest poblet del Vallès Oriental, fet al qual se sumen encara altres evidències prou significatives. Es té constància, per exemple, que existia a la zona una casa pairal anomenada «Mas Campeny»,<sup>12</sup> possible embrió de les diferents branques de la família, i fins i tot es coneix un tipus de ceba amb denominació d'origen que en porta el nom i que remet a la mateixa ubicació.<sup>13</sup>

Si bé és cert que tot sembla confluïr a Gualba del Vallès i que Andreu i Pau Campeny presenten una cronologia compatible, no disposem de cap document que acrediti de manera definitiva que fossin germans. Tot just se sap que Andreu Campeny havia tingut una germana, Esperança, que un cop casada s'havia instal·lat a Sant Andreu de Llavaneres. Malgrat tot, tenint en compte el caràcter diminut del llogarret, resulta inqüestionable el parentiu entre els dos llinatges. Per tant, considero més que plausible que ambdós Campeny fossin germans o, en cas de no ser així, cosins a tot estirar. Potser la duresa de llogar els braços per treballar les terres d'altri o les minses perspectives en aquell difícil entorn rural van esdevenir factors determinants; el cas és que tant l'un com l'altre van buscar zones urbanes que els oferissin noves oportunitats. És així com van acabar l'un a Mataró, per fer-hi de sabater, i l'altre a Barcelona, per treballar de cadiraire i formar una família que es veuria ampliada durant l'etapa igualadina.

A la vista de tot plegat, no pot ser casualitat que el consistori igualadí encarregués justament a Damià Campeny el monument de Neptú inaugurat l'any 1832. En aquells moments, l'altra branca familiar ja feia més de quaranta anys que estava ben implantada a la ciutat. I no només hi havia

7. Casualment l'any en què es comença a projectar l'aqüeducte de l'Espelt.

8. Pau Campeny (Muntarell?) (Gualba del Vallès, 1749 – Igualada, 1804). Era el besavi de Josep Campeny.

9. Òbit d'Ignasi Campeny Bellver (2 octubre 1857), ACAN-API O15 (1856-1861).

10. Andreu Campeny Muntarell (Gualba del Vallès, 1740 – Mataró, 1805). Era el pare de Damià Campeny.

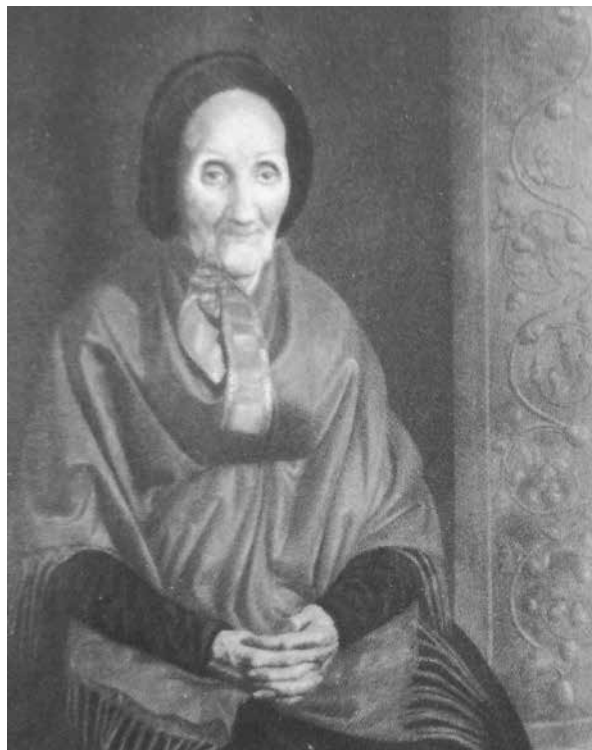
11. Matrimoni Andreu Campeny Muntarell - Casilda Estrany Padres (6-1-1765) MASMM M07-124\_02.

12. Can Campeny o Mas Campeny: Xavier Renau (i altres autors), *Història de Gualba. La vall de les aigües blanques*, Barcelona, 2000.

13. «Ceba d'en Campeny» (o «ceba morisca») (*Allium cepa* L.) Ubicació: Gualba del Vallès (Vallès Oriental).



Macià Muntadas



Francesca Campeny

arrelat, sinó que estava emparentada amb una de les famílies locals més influents. Que fossin parents també explica el motiu pel qual, al cap d'uns anys, l'esbós en guix del *Neptú* acabés en possessió de Josep Campeny, un jove artista que ni havia arribat a conèixer el seu ancestre. Finalment, la valuosa peça adquirida per herència familiar aniria a parar a mans del seu amic Víctor Balaguer, per ser exhibida a la Biblioteca Museu de Vilanova i la Geltrú, on encara es pot contemplar.

#### IGUALADA, CRUÏLLA DE DUES NISSAGUES

L'any 1768, arribava a Igualada, procedent de Sant Pere de Torelló, un jove paraire anomenat Bernat Muntadas.<sup>14</sup> Al cap d'un parell d'anys es

14. Bernat Muntadas Vergés (Sant Pere de Torelló, 1749 – Igualada, 1823). El patriarca de la família Muntadas d'Igualada.

casaria amb la igualadina Teresa Font Vives,<sup>15</sup> unió de la qual naixerien deu fills. El segon d'ells, Macià Muntadas,<sup>16</sup> continuador del negoci familiar, es va casar als vint-i-un anys amb la filla gran d'una nouvinguda família barcelonina. Efectivament, es tractava de Francesca Campeny<sup>17</sup> i d'aquest enllaç, que havia de vincular d'aleshores en endavant les dues nissagues, en naixerien els famosos germans Muntadas-Campeny.<sup>18</sup>

15. Matrimoni Bernat Muntadas Vergés - Teresa Font Vives (6-5-1770). ACAN-API M04 (1727-1795).

16. Macià Muntadas Font (Igualada, 1773 - ?). Baptisme, el 22-1-1773. ACAN-API B07 (1766-1787).

17. Francesca Campeny Bellver (Barcelona, 1773 - ?). Matrimoni Macià Muntadas Font - Francesca Campeny Bellver (18-5-1794). ACAN-API M04 (1727-1795).

18. Van tenir nou fills, dos dels quals van morir essent infants. Els set restants, tots nois (Joan, Pau, Bernat, Jaume, Ignasi, Isidre i Josep Antoni), es dedicarien amb cos i ànima al sector del tèxtil.

Paral·lelament, Jaume Campeny,<sup>19</sup> el germà de la Francesca, es casa l'any 1806 amb Esperança Torres;<sup>20</sup> són els avis de l'escultor igualadí. Pau Campeny Torres,<sup>21</sup> el cinquè dels deu fills que tindran, instal·lat a la rambla de Sant Isidre, farà de torner com el seu progenitor. Pau Campeny prendrà per muller una noia de Valls, Rosa Santamaria.<sup>22</sup> El matrimoni Campeny-Santamaria tindrà sis fills igualadins,<sup>23</sup> el darrer dels quals serà Josep Campeny Santamaria.<sup>24</sup> L'any 1862, quan en Josep és tot just un infant, la família Campeny al complet, és a dir, totes les branques familiars establertes aquí, decideixen marxar cap a Barcelona. Ho fan atrets per l'oferta laboral que els brinden els seus parents Muntadas, tancant així un cicle de quatre generacions de vida igualadina de la nissaga. El període de l'estada dels Campeny a Igualada comprèn, per tant, de 1790 a 1862.

### MUNTADAS I CAMPENY, L'ÈXODE

Entre 1824 i 1828, bona part dels Muntadas-Campeny i altres branques de la família s'instal·len a Barcelona per traslladar-hi el negoci. Macià Muntadas i el seu fill gran, Joan —als quals se suma al cap de poc en Pau, el segon—, creen una fàbrica de cotó al carrer de les Tàpies.<sup>25</sup> Ens consta que el 1832, any de la inauguració de la font i el



Pau Muntadas Campeny

monument de *Neptú*, Bernat Muntadas, el tercer dels germans, encara feia cotó a Igualada.<sup>26</sup> A partir d'aquest moment aniran ampliant i diversificant el negoci a la capital, tret del més jove, Josep Antoni, que s'establirà a Reus. L'any 1839, Pau Muntadas,<sup>27</sup> junt amb alguns dels seus germans, inaugura una fàbrica al carrer de la Riereta del barri del Raval,<sup>28</sup> i hi incorpora els darrers avenços tècnics del moment: adquireix, procedent de França, una filatura mecànica moguda a vapor. Els Muntadas, per tant, jugaran un paper important en la incorporació de Barcelona a la cursa de la Revolució Industrial.

19. Jaume Campeny Bellver (Barcelona, 1775 - ?). Treballava primer de cadiraire i més endavant de torner junt amb el seu pare.

20. Esperança Torres Conti (Igualada, 1785-1853). Matrimoni Jaume Campeny Bellver - Esperança Torres Conti (21-11-1806). ACAN-API M05 (1796-1819).

21. Pau Campeny Torres (Igualada, 1817 - Barcelona, 1905).

22. Rosa Santamaria Briansó (Valls ? - ?). Matrimoni Pau Campeny Torres - Rosa Santamaria Briansó (24-5-1846). ACAN-API M08 (1843-1851).

23. Més endavant, un cop a Barcelona, la família es veurà ampliada amb dos fills més.

24. Baptisme de Josep Campeny Santamaria (7-8-1858). ACAN-API B18 (1856-1859).

25. «Matías Muntadas e Hijo» (1828).

26. Bernat Muntadas Campeny (Igualada, 1800 - Barcelona, 1875). En morir la seva dona, Anna Ferreras Jover (Capellades, 1804 - Igualada, 1833), es va traslladar a Barcelona, on es casaria en segones núpcies amb una germana de la difunta, també capelladina, Rita Ferreras Jover.

27. Pau Muntadas Campeny (Igualada, 1797-1870).

28. «Pablo Muntadas y Hermanos» (1839).



Casa-fàbrica al carrer de la Riereta

Així i tot, la iniciativa empresarial per la qual els Muntadas són més recordats és la fundació de l'*España Industrial*.<sup>29</sup> Amb seu social a Madrid en un primer moment, el 1851 és domiciliada definitivament a Barcelona. Localitzada a Sants i coneguda popularment com el *Vapor Nou*,<sup>30</sup> era una fàbrica molt moderna que comptava amb màquines de vapor importades d'Anglaterra. L'ambició i exitós projecte dels Muntadas va atreure moltes famílies igualadines que, fugint d'una punyent crisi econòmica, es van instal·lar a Sants. Es dona el cas que el que aleshores era encara una vila separada de Barcelona va veure

29. «Espana Industrial, Sociedad Anónima Fabril y Mercantil» (1847).

30. A Sants ja hi existia la fàbrica de Joan Güell Ferrer també anomenada "El Vapor Vell" (1844). *La España Industrial. Libro del Centenario* (1847-1947) Barcelona (1947).

incrementada espectacularment la seva població, bona part de la qual provenia d'Igualada. Això explica, per exemple, que encara avui s'hi celebri la Festa Major el 24 d'agost, en honor de Sant Bartomeu.

Cinc lustres més tard, concretament l'any 1862, atrets per la puixança dels negocis dels seus parents i fugint de les estretors d'una crisi que colpia Igualada amb duresa, els Campeny van emprendre l'èxode cap a la gran ciutat. Així doncs, a l'edat de quatre anys, Josep Campeny es va traslladar a Barcelona amb pares, germans i tot el clan familiar. Es van instal·lar al carrer de Sant Jeroni, al barri del Raval, probablement per incorporar-se com a treballadors a la fàbrica que els Muntadas tenien en funcionament al carrer de la Riereta.

#### JOSEP CAMPENY, ESCULTOR IGUALADÍ

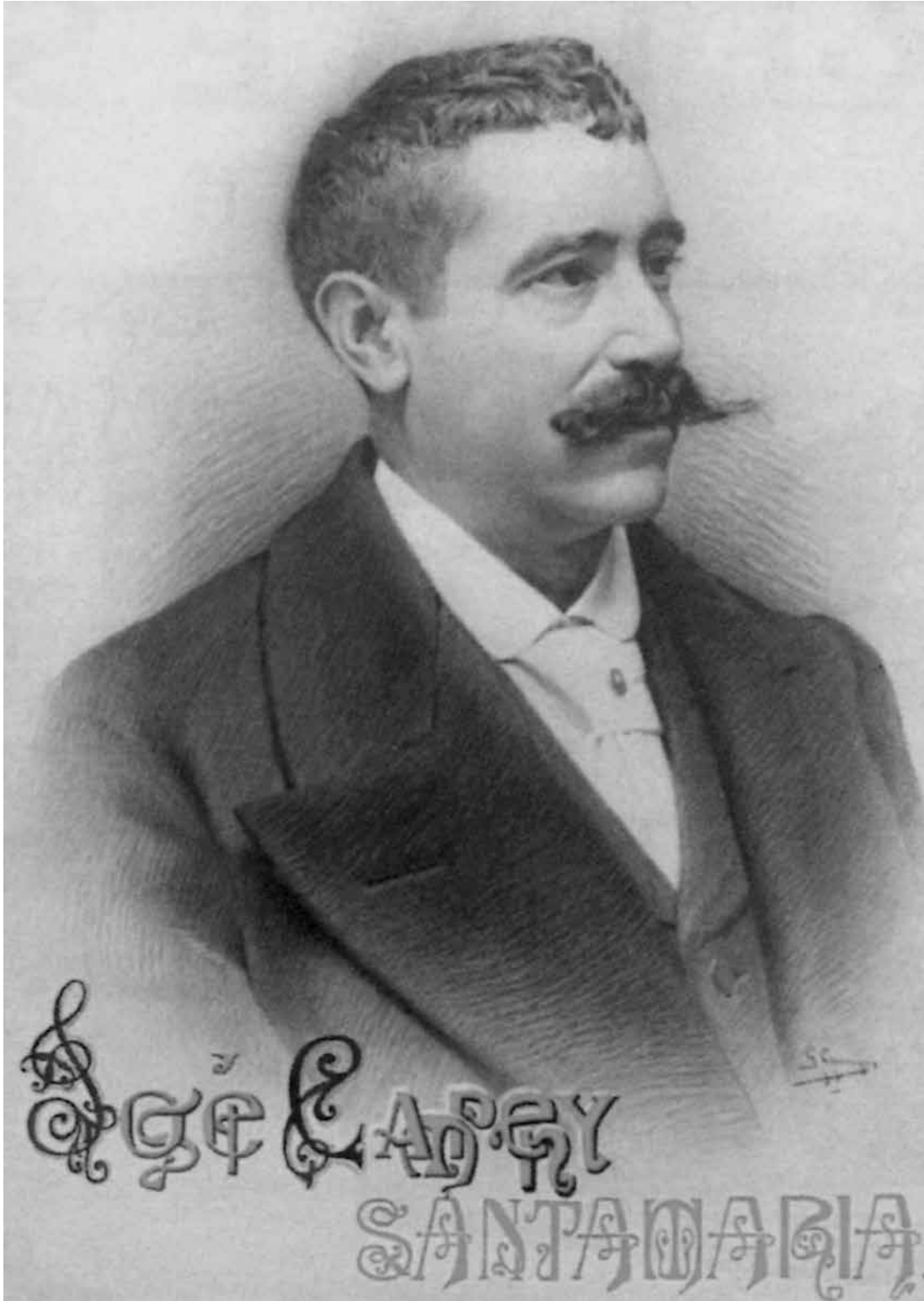
Pau Muntadas, que es deia de nom com el seu cosí Campeny i com el seu avi matern,<sup>31</sup> tot i conservar els negocis a Barcelona, va mantenir sempre lligams estrets amb Igualada.<sup>32</sup> Casat des de 1814 amb Maria Antònia Jornet,<sup>33</sup> va enviudar sense descendència i es va unir a Barcelona en un segon matrimoni amb la també igualadina Teresa Rovira Torelló,<sup>34</sup> filla d'un administrador

31. Pau Campeny, el pioner de la nissaga igualadina, en fou el padri de bateig i era costum que el padri imposés el seu nom al nadó.

32. S'hi va casar en el seu primer matrimoni, hi va mantenir la casa familiar i fins i tot hi va tornar per morir als 73 anys. Malgrat tot, les seves despulles van ser enterrades a Barcelona. Òbit de Pau Muntadas Campeny (21-4-1870). ACAN-API O17 (1866-1871).

33. Maria Antònia Jornet Coca (Igualada, 1797 - ?). Matrimoni Pau Muntadas Campeny - M. Antònia Jornet Coca (20-2-1814). ACAN-API M05 (1796-1819).

34. Teresa Rovira Torelló (Igualada, 1817 - ?). Curiosament, tres germanes Rovira Torelló (Teresa, Ramona i Francesca) van acabar casant-se amb tres dels germans Muntadas Campeny (Pau, Ignasi i Josep Antoni, respectivament).



Josep Campeny Santamaria, retratat per Gaspar Camps (1899)





Casa de Pau Muntadas, a Igualada. Avui coneguda com la torre de ca l'Artés

de correus. Teresa Muntadas Rovira,<sup>35</sup> descendent dels anteriors, es casaria l'any 1865 amb Joan Cendra Badia,<sup>36</sup> un pròsper fabricant de la nostra ciutat. La família Cendra-Muntadas, estretament implicada en el mecenatge i la cultura, es convertiria en una de les més influents de la Igualada del final del segle XIX i començament del segle XX.<sup>37</sup>

35. Teresa Muntadas Rovira (Barcelona, 1845 – Igualada, 1936). Òbit (6-6-1936). ACAN-API O23 (1924-1940).

36. Joan Cendra Badia (Igualada, 1839-1922). Matrimoni Joan Cendra Badia - Teresa Muntadas Rovira (19-6-1865). ACAN-API M10 (1861-1871).

37. El passatge que va de la Rambla de Sant Isidre al carrer Nou en porta encara el nom per recordar els antics propietaris de l'edifici.

El matrimoni Cendra-Muntadas vivia a la casa que Teresa Muntadas Rovira havia heretat per via paterna. Es tracta d'una torre encara existent, situada al carrer de Joan Maragall i coneguda actualment com a Ca l'Artés.<sup>38</sup> La família Enrich Palmés, habitants actuals de l'immoble, hi conserven un retrat de Teresa Muntadas. L'adust rostre de l'antiga mestressa del casal presidia amb tota solemnitat l'escalinata de l'interior de l'edifici. Doncs bé, ella i Josep Campeny eren fills de cosins i, conscients d'aquest parentiu, van cultivar una relació ininterrompuda de la qual la ciutat va sortir molt beneficiada.

38. Una placa explica que la finca va ser el lloc de naixement de Pau Muntadas Campeny.



Teresa Muntadas Rovira

Gràcies al finançament dels Muntadas, Josep Campeny va poder anar a estudiar a París durant quatre anys (1884-1888), d'on tornaria a Barcelona per no perdre's el gran esdeveniment internacional que estava a punt de celebrar-s'hi: l'Exposició Universal. Tant l'escultor com els seus parents hi van prendre part i hi van obtenir un gran reconeixement.<sup>39</sup> Però el contacte amb Teresa Muntadas i la branca igualadina de la saga ja venia de molt abans i va perdurar durant tota

39. Josep Campeny hi va presentar tres escultures i hi va ser recompensat amb una tercera medalla, cosa que va fer créixer enormement el seu prestigi. També els descendents barcelonins dels germans Muntadas-Campeny van ser-hi guardonats, ja que l'Espanya Industrial hi va guanyar dues medalles d'or pels seus teixits estampats.

la seva vida. Segurament per això, quan tenia tot just vint anys, havia fet una còpia en guix dels quatre atlants que sostenen l'altar major de Santa Maria. Un any més tard realitzaria l'estàtua original del *Prometeu*, que, adquirida per Domènec Morera, prohom destacat de l'Ateneu Igualadí, seria donada a la institució cultural. I el mateix destí correria l'*Hèrcules*, cedit en aquest cas pel mateix artista, motiu pel qual se'l va nomenar en el seu moment soci honorari de l'entitat. També va participar activament en l'exposició de belles arts que des de l'Ateneu es va organitzar l'any 1907: hi va aportar sis peces al costat d'altres prestigiosos artistes com Ramon Casas, Santiago Rusiñol, Josep Tamburini o Alexandre de Riquer.<sup>40</sup> I tot plegat és només una mostra de la implicació que l'escultor va demostrar en la vida cultural de la ciutat on havia nascut.

#### CLOENDA

Amb el present article he maldat per destacar com Igualada va esdevenir, per obra de l'atzar, una cruïlla de camins entre dues famílies novvingudes, Muntadas i Campeny. M'he aturat en les diverses generacions que s'hi van succeir i en l'esdevenidor dels uns i els altres fins al trasllat definitiu a Barcelona.

A més, un cop constatat el contacte que Josep Campeny mai no va deixar de mantenir amb els parents que hi conservava i la predisposició incondicional que sempre va demostrar envers l'Ateneu Igualadí, podem ben afirmar que no és gratuït el reconeixement de l'artista com a fill il·lustre de la nostra ciutat; igualadí, doncs, no només per raó de naixença, sinó pel sentiment de pertinença que mai no va amagar i per l'activitat cultural que hi va portar a terme.

40. *El Igualadino*, 161 (7-7-1907) i Joan del Noya [Joan Serra i Constansó], *El Igualadino*, 169 (1-9-1907).



Barcelona (meitat del s. XIX). Vapors al Raval i Santa Maria de Sants

Així mateix, crec haver presentat arguments prou sòlids per defensar que Damià Campeny i Josep Campeny procedien amb tota probabilitat de dues branques d'una mateixa família, oriünda de Gualba del Vallès, i que ambdós eren plenament conscients del seu origen.

Finalment, com a cloenda, voldria expressar un desig: que aquestes línies serveixin, si més no, per ajudar a aturar-nos amb una nova mirada davant d'alguns elements del nostre paisatge urbà.<sup>41</sup> Que en passar a prop del *Neptú*, l'*Hèrcules* o el *Prometeu*, revisquem mentalment, mal que sigui per un instant, aquell esperit de la Igualada del segle XIX: la Igualada dels Muntadas, la Igualada dels Campeny.

---

41. Cal recordar també que tant Pau Muntadas com Josep Campeny tenen dedicats sengles carrers a la ciutat que els va veure néixer.

**SALVADOR OLIVA MARCH** (Igualada 1967). Catedràtic de grec i professor de llengües i cultura clàssiques a l'institut Alexandre de Riquer (Calaf). Autor dels llibres *Mitologia grecoromana* (2001), *Cultura Clàssica. Entre l'àgora i el fòrum* (2004) i *Escultura moderna i mitologia clàssica. La nissaga dels Campeny* (2012).

**EL PARENTIU DE DAMIÀ CAMPENY I JOSEP CAMPENY**

