



FOTO: ERNESTINA MORERA

MARCIAL, UN REFERENT EN L'ABSTRACCIÓ GEOMÈTRICA

ROSA MARIA PUIG I REIXACH

Vaig conèixer en Marcial durant una trobada d'artistes a Sitges: aquell dia ens va delitar tocant jazz amb el seu clarinet. Posteriorment vam anar coincidint en vernissatges i tertúlies, trenant una amistat amb un punt en comú: el de l'art en majúscules, ja que en Marcial és un artista complet i polifacètic. Es pot dir, literalment, que ha tocat totes les tecles, des de la pintura, escriptura, poesia, escultura, disseny, fotografia...

Marcial, igualadí de naixement, conjuga la seva vida entre dos mons, Igualada, ciutat viva i industrial, forjada per la seva gent emprenedora, i Sitges, vila marinera i cultural, pol d'atracció d'artistes, com Santiago Rusiñol, que hi va deixar empremta amb el seu Cau Ferrat.

Si bé no és fàcil combinar-s'ho entre dues localitats, des de fa prop de vint anys el nostre artista viu dins aquesta dualitat amb el cor partit entre ambdós ambients: l'un l'impulsa, l'altre l'inspira. Així troba l'equilibri en la seva creació, combinant l'actitud emprenedora del treball constant i disciplinat dels igualadins amb la ment i l'esperit obert per deixar-se inspirar per la seva capriciosa musa que apareix i desapareix al seu lliure albir. «La inspiració existeix, només cal que et trobi treballant», va dir Picasso, i en Marcial ho posa en pràctica.

De ben jove, ja va entrar a treballar com a dibuixant en una empresa d'arts gràfiques, formant-se en els aspectes tècnic i artístic d'aquest àmbit. En el seu camí artístic ha après de les seves pròpies experiències, observant i practicant, lite-

ralment fent i desfent... Autodidacte, ha nodrit la seva creativitat en la natura i en referents entre els grans mestres com Mondrian, Ad Reinhardt, etc., sense identificar-se completament amb cap, creant el seu propi estil.

Com una evolució espontània en el transcurs dels anys, la seva trajectòria artística ha travessat diferents fases. Dibuixos de personatges i escenes amb un to humorístic i detallista, sovint sobre la història o costums igualadins, dibuix i pintura clàssics, disseny gràfic, escultura impregnada d'abstracció i geometria... Fins que va escollir la pintura com el seu principal llenguatge plàstic i, amb gran determinació i coratge, va fer un salt en el seu camí artístic vers un estil abstracte expressionista, amb collages, textures i jocs geomètrics cromàtics.

Un dia, en Marcial, ras i curt, va decidir trobar un nou llenguatge com a expressió; fascinat per la simplicitat i bellesa dels jocs cromàtics i la distribució geomètrica, d'una *balaiada* va esborrar el realisme i la figuració del seu llenç i va eliminar tot el que considerava superflu, per guardar-ne tan sols l'essència que serà el fil conductor fins a la finalització de la seva obra.

En aquesta darrera etapa, segueix la tradició de l'anomenada geometria abstracta. Composicions amb estructures geomètriques, dinàmiques i acolorides que interactuen entre elles, amb una distribució matemàtica d'espais on el color pren protagonisme i les formes adquireixen rellevància, amb el fi que l'espectador les vagi detectant.

Superfícies cromàtiques mancades de realisme, suggerint sentiments i sensacions inspirats en paisatges, records, colors o formes, que ha transformat en noves expressions. Sovint és un joc de geometries i colors sense representació.

Els seus quadres es van transformar en les caselles d'un tauler d'escacs de diferents mides i colors, mancades, però, de les figures que haurien de lliurar la gran batalla; aquestes només haurien de sorgir en la imaginació de cadascú. Són les caselles mateixes les que prenen tot el protagonisme, sobresortint o emulant-se entre elles segons la intensitat del seu color o mida, en combat o complicitat amb les seves veïnes, jugant un joc impressionista d'emocions, que en el seu conjunt ens mostraran l'harmonia o el caos. La partida es juga amb taques cromàtiques emmarcades i presoneres dins quatre angles, a la vegada dins els quatre angles del quadre, i dintre els angles del seu estudi i els de casa seva... Quadres dintre quadres, com les matrioixques russes. Si aprofundim dintre de cadascun, trobem finestretes obertes a espais on es guarden sentiments, emocions, conceptes, idees, tot ben endreçat dins un quadrat d'on no poden escapar-se ni desbordar-se fora de la línia que les limita i protegeix. Algunes de les seves obres ens poden recordar fragments dels laberints de l'artista M. C. Escher.

L'escriptor italià Antonio Tabucchi ens deia que a les persones ens calen finestres des d'on poder mirar el món per tenir-ne així una visió ben emmarcada, perquè si no ens perdríem dins la immensitat de l'espai. Això no obstant, les finestretes que pinta en Marcial, ben emmarcades, són per mirar cap endins.

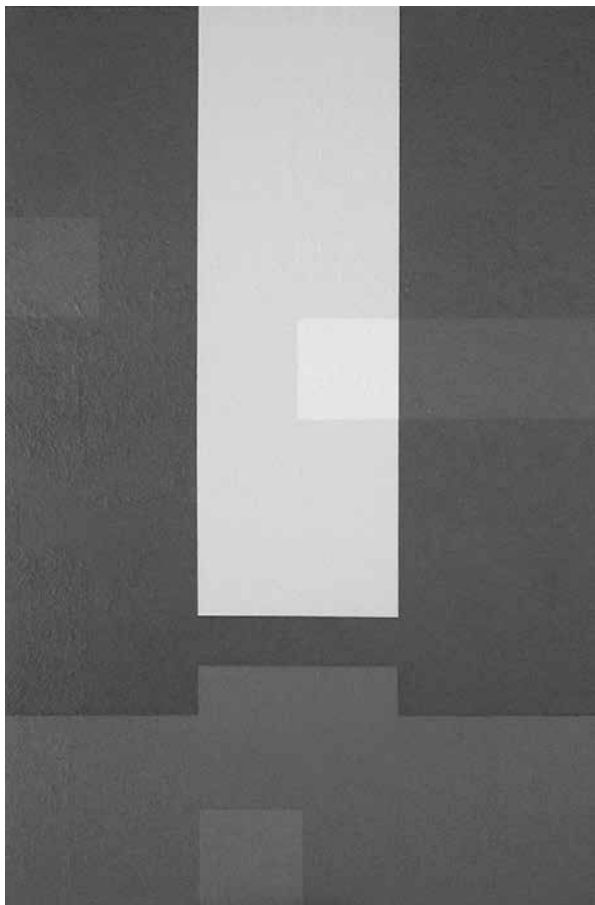
Les seves nombroses exposicions i guardons han anat deixant un estela de la seva evolució artística. Si bé des de ben menut ja se sentia atret per plasmar els seus sentiments sobre paper, amb el pas dels anys s'ha anat consolidant fins a convertir-se en passió, arribant així a la dita abstracció geomètrica com una qüestió vital, la qual, sense origen aparent, va donar un gir al seu art i li van

fer descobrir noves possibilitats i facetes. Transmet, així, una estètica ordenada i simple en la qual els colors juguen amb les formes en una mena de tapís essencial i anímic. Composicions simples que posseeixen molta força, o altres de més complexes amarades de riquesa.

Ens equivocariem si penséssim que l'obra d'en Marcial és purament decorativa. Una mostra del seu estil ens el va explicar en el transcurs d'una conferència que va impartir a la Societat Recreativa El Retiro de Sitges, apropant-nos i fent-nos més entenedora la seva obra titulada *Noli me tangere*: va aconseguir traduir i sintetitzar en el seu llenguatge un moment bíblic, en el qual Jesús ressuscitat demana a Maria Magdalena: «No em retinguis», en el seu camí per arribar al Pare. Instant reproduït ja per diversos artistes en el transcurs de la història.

Aquest salt del clàssic a l'abstracte geomètric pot desconcertar l'espectador, qui segurament a primera ullada hi haurà apreciat només un joc de colors decoratiu. Guiats per les explicacions del seu autor, l'obra pren una nova dimensió. El concepte que ha inspirat a en Marcial li dona una profunditat inapreciable a ull nu. Caldrà desfer-se d'uns conceptes i adoptar-ne de nous per poder comprendre la sintetització d'aquesta obra. Aleshores es podrà produir el miracle, cap dels atribuïts a Jesús, evidentment, sinó un de personal: que en la nostra imaginació recreem l'escena de Jesucrist aturant Maria Magdalena, tal com nosaltres mateixos la pensariem. Aquest és el llenguatge que en Marcial transmet: ens convida a fer l'esforç de recrear a la nostra mida un concepte llançat per ell, de manera que així participem mentalment en la seva obra. Aquest serà el moment per dir que la seva creació ha complert la seva finalitat infiltrant-se als ulls i a la ment de l'espectador.

Es diu que l'hàbit no fa el monjo, i tampoc els títols i premis no fan l'artista; més lluny d'aquesta etiqueta d'artista guanyada a pols, hi ha una persona noble i treballadora amb afany d'ajudar, agradar i no defraudar els qui li han dipositat la seva confiança. Amb ideals transversals i compro-



Noli me tangere, tècnica mixta sobre tela, 100 x 65 cm, 2019

mès amb l'art i la cultura del nostre país, aquests valors es reflecteixen en el que realitza.

Solem conèixer els artistes com a persones més o menys excèntriques, quan inauguren les seves exposicions, en entrevistes... Sovint poden semblar-nos egòlatres i inaccessibles. Això no obstant, la part que no es veu és la més important. En Marcial ho sap molt bé: són hores de solitud, d'introspecció, quan ell es tanca al seu estudi ambientat amb música de fons. Destaca entre les seves preferències musicals la de Frederic Mompou per la similitud de conceptes: deconstruir la realitat i convertir-la en una imatge essencial. En el seu espai privat, entotsolat, comença la seva obra des d'un llenç en blanc, insistint i tornant a començar

amb el fi de donar-ho tot de si mateix. Sentint moments d'eufòria i de desànim, també moments màgics en completa sintonia amb l'Univers. Aconseguint l'elevació espiritual, gaudint d'uns instants de plenitud. Finalment, de mica en mica, si hi ha sort, veurà com va sorgint plasmat en un obra d'art el que ell volia transmetre i compartir: quelcom originat molt endins d'ell mateix, captat en observacions i sentiments cuinats en el seu interior i traduïts en un llenguatge plàstic per oferir-los de nou, transmutats per la màgia de la imaginació.

Diuen que el millor està per venir, ja que serà el moment d'aplicar-hi el bagatge de tot el que hem après i fins aleshores encara no sabíem. En Marcial té una preparació més que suficient per encetar una nova etapa, continuació de l'actual. Segurament, dins la seva capsa de colors i pinzells, ens té preparades moltes sorpreses en un futur, perquè les ganes d'evolucionar i aprendre d'un artista de veritat no s'acaben mai.

Si entenem l'art tal com s'hi referia l'artista i activista social estatunidenc Keith Haring: «*Art should be something that liberates your soul, provokes the imagination and encourages people to go further*» («L'art hauria de ser alliberador de la vostra ànima, provocar la imaginació i animar la gent a anar més enllà»), l'obra d'en Marcial ho compleix.

ROSA M. PUIG I REIXACH. Nascuda a Manresa. Escriptora, historiadora, artista i empresària. Va estudiar idiomes i traducció a la Dometscher Schule de Zurich i va treballar per a l'Editorial Beat Curti de Glattbrugg, Suïssa. Va estudiar Belles Arts a la Kunstgewerbe Schule de Zurich i estudis artístics Aux Arts du Feu de Vallauris, França. Professora de modelat en fang a L'Espace des Arts et de la Culture, Biot, França. Ha col·laborat en diverses revistes i diaris i ha estudiat també al College of Business de la Florida International University (FIU) de Miami. Ha presentat la seva obra artística en exposicions en diversos països. Creadora de la trobada poètica anual *Sitges en vers*, és autora del llibre *De Miami a Sitges, l'últim viatge*, sobre el magnat americà Charles Deering.



1.



2.



3.



4.



5.



6.



7.

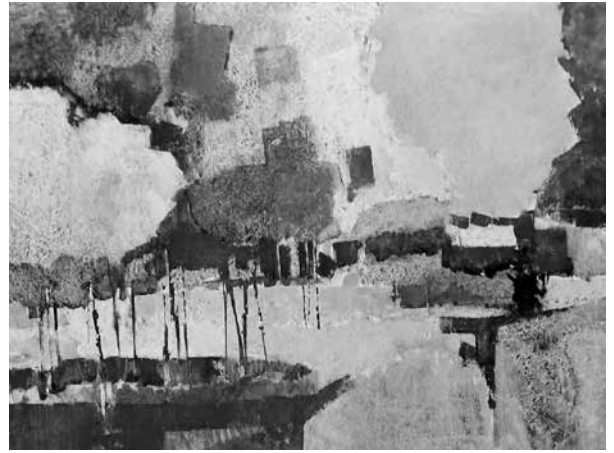


8.

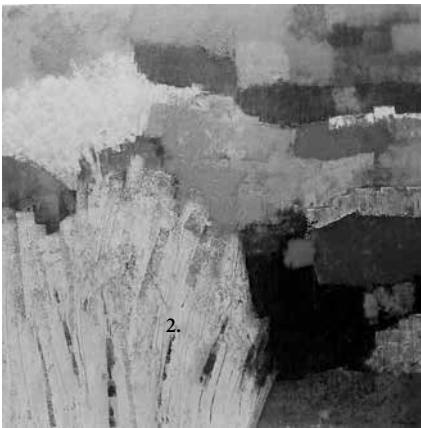
1. Il·lustració humorística “Ball de gegants”, 1991 2. Kònik l’esquimal, 2001 3. Dibuix a la ploma “Plaça Sant Miquel”, 1985 4. Cartell Festa Major d’Igualada, 1985 5. Escultura, 2011 6. Logotip establiment “Chiringuito” de Sitges, 2013 7. Estoig bombons (Design Pack, S.A.), 2013 8. “Photogouache” Sitges, carrer del peccat, 2005



1.



2.



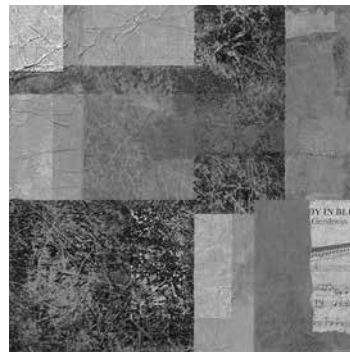
3.



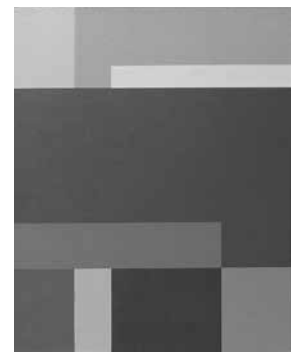
4.



5.

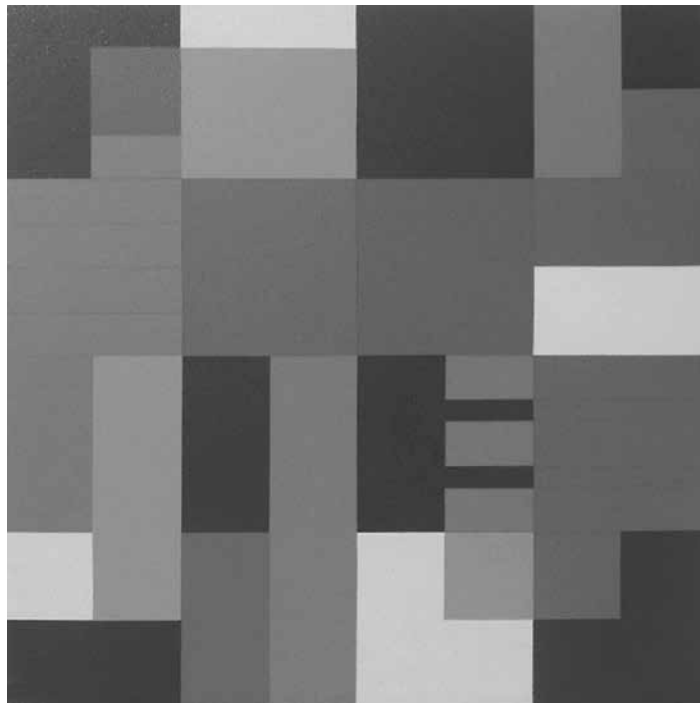


6.



7.

1. Platja de la Fragata, Sitges, oli sobre tela, 65 x 92 cm, 2004 2. Bosc de primavera, oli sobre tela, 65 x 81 cm, 2004 3. Flors del jardí, oli sobre tela, 80 x 80 cm, 2005 4. Vitral del mar, acrílic sobre tela, 81 x 130 cm, 2006 5. Paisatge (sèrie Pedaços), tècnica mixta sobre tela, 65 x 100 cm, 2012 6. Rhapsody in blue, tècnica mixta sobre tela, 80 x 80 cm, 2012 7. Paisatge mediterrani, acrílic sobre tàblex, 98 x 79 cm, 2012



Le jardin de ma tante, acrílic sobre tela, 100 x 100 cm, 2016



Drone view, acrílic sobre tela, 60 x 60 cm, 2017

MARCIAL FERNÁNDEZ I SUBIRANA

Igalada, 20 juliol 1953

Ben aviat va mostrar bona disposició per al dibuix i interès per l'art, que ha conreat en diversos aspectes.

La pintura és la principal expressió on ha anat a desembocar la seva creativitat. Des d'uns fonaments clàssics, ha anat evolucionant, passant per diverses etapes fins a l'abstracció geomètrica, el seu llenguatge plàstic més actual. Ha presentat la seva obra en exposicions individuals i col·lectives, galeries i certàmens on ha estat guardonat.

La il·lustració humorística ha estat una faceta seva molt popular i hi ha reflectit escenes de costums, folklore o història local, que ha mostrat en exposicions (com *Gargots Igualadins* o *Igualadinades*), muntatges com un pessebre públic, auques (com la dels Reis, amb rodolins propis), acudits, còmics i contes (com *Peret Baldufa Trencapinyes*, de Florenci Morera, *Kònik l'esquimal*, de Xavier Botet, *Amic Marcel·lí*, amb textos propis, o *Contes del Dring*).

En la seva vessant de dibuix clàssic ha presentat exposicions i ha il·lustrat goigs, estampes i llibres (com *Història de la comarca de l'Anoia* d'editorial ParCir, amb Josep Alonso, Antoni Raja i Pere Noguera o *Una història d'amor: el Sant Crist d'Igalada*, amb textos propis).

En el camp del disseny gràfic ha il·lustrat cartells, portades de llibres, impresos diversos, logotips (com l'escut oficial de la ciutat). Ha treballat com a dibuixant en empreses d'arts gràfiques i envasos.

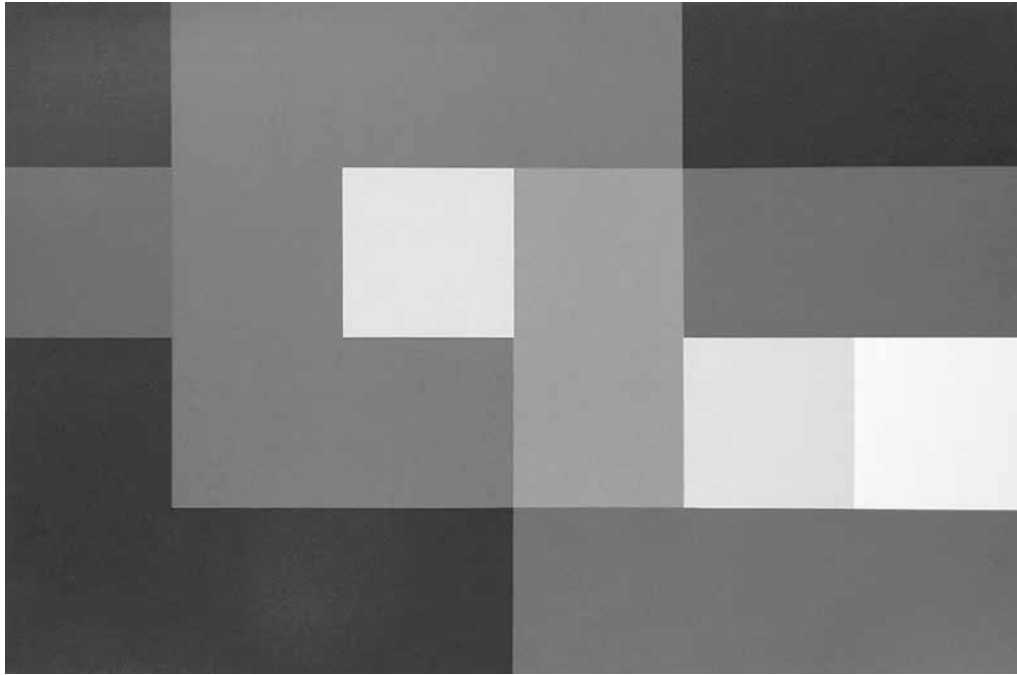
També ha conreat l'escultura, la fotografia o el pirogravat. Ha dissenyat objectes com trofeus o la creu i els canelobres de la capella romànica de Sant Jaume Ses Oliveres d'Igalada.

En el camp de la literatura ha escrit prosa i poesia, articles sobre temes artístics o històrics (com el llibret divulgatiu *Visita a la Basílica de Santa Maria d'Igalada*), una obreta de teatre infantil, contes i narracions. Ha estat distingit en diversos concursos literaris (com els del Port d'Aiguadolç). En la seva vessant de novel·la policíaca va publicar *El maletí vermell*, en la qual va crear el detectiu Marshall F. Stanley.

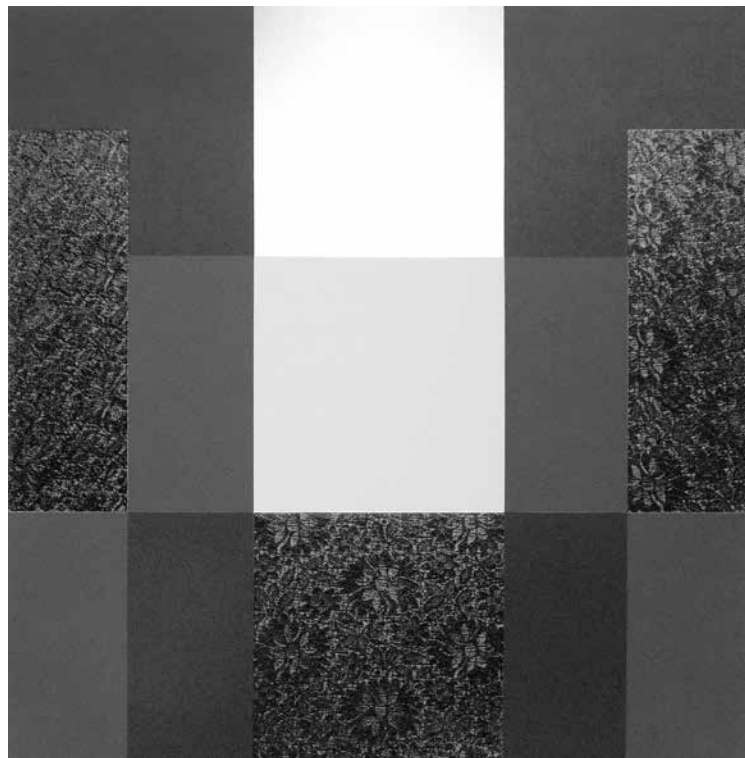
Ha col·laborat en entitats i accions culturals i artístiques diverses.



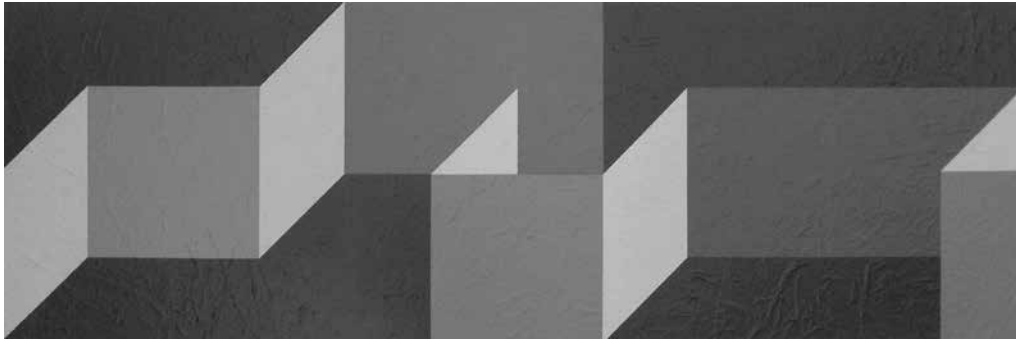
FOTO: JOAN SALA



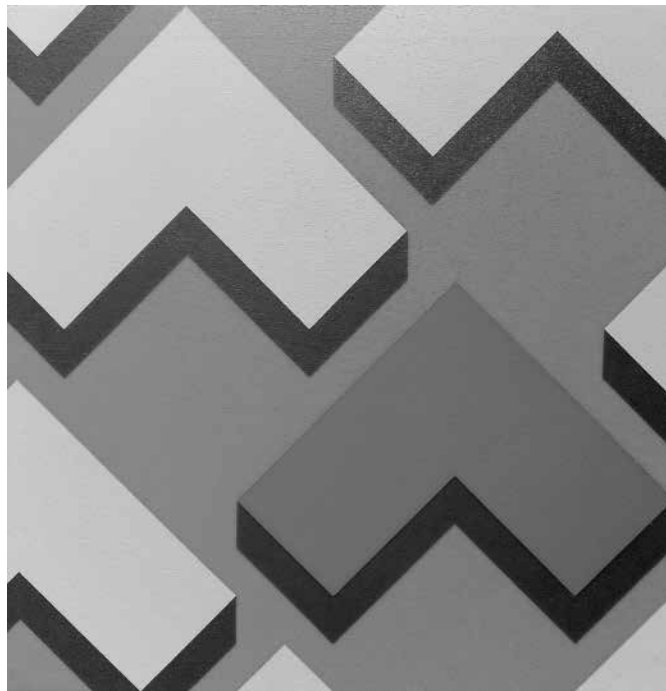
Brown structure (sèrie Estructura i Color), acrílic sobre fusta, 80 x 120 cm, 2018



Homage to Bette Davis, tècnica mixta sobre tela, 90 x 90 cm, 2019



Urban landscape (sèrie Folds) tècnica mixta sobre fusta, 40 x 120 cm, 2019



Parks & Gardens, acrílic sobre tela, 80 x 80 cm, 2020