

Festa del Gremi de Blanquers, el 14 de juny de 1931 (ACAN-AFMI-9060)

# ELS ENVELATS CATALANS DE FESTA MAJOR

FRANCESC ALBARDANER I LLORENS

Ara fa trenta anys que em vaig presentar a un concurs d'estudis històrics d'arquitectura convocat pel Col·legi d'Arquitectes de Catalunya. El treball presentat duia per títol «Els envelats catalans» i va guanyar el segon premi d'aquella convocatòria. El treball mecanografiat original està dipositat a la biblioteca del Col·legi d'Arquitectes i està disponible per a totes aquelles persones que estiguin interessades en aquest camp tan especialitzat. He fet aquesta cita temporal perquè, considerant el tema des del moment actual, em felicito d'haver tingut la iniciativa d'escriure la meva recerca en aquell moment, ja que ara seria una tasca pràcticament impossible de dur a terme: i és que tots aquells enveladors que vaig entrevistar han desaparegut i ara podem certificar la mort total i absoluta dels vells envelats de Festa Major. No per casualitat, vaig escriure un article a la *Revista de Girona* l'any 1985 amb el títol ben explícit de «La lenta agonia dels envelats».

Aquest treball va ser el resultat d'una recerca de dos anys a nombrosos arxius històrics, així com de moltes entrevistes personals amb vells enveladors que van col·laborar amb mi, ben amablement, exposant-me la seva experiència professional en aquest món tan peculiar.

L'amable lector pensarà que d'envelats encara se'n munten a les festes majors de Catalunya i, per tant, dubtaran de la meva afirmació anterior en què proclamo, ben categòricament, la total desaparició dels envelats tradicionals de casa nostra. I vet aquí que hem de començar precisant o definint que

entenem com un envelat tradicional. La diferència entre els envelats antics i els moderns rau en el tipus d'estructura que empren. Actualment, l'estructura dels envelats consisteix en una sèrie de pòrtics d'alumini, que tenen una secció especial molt ben dissenyada, entre els quals es col·loquen unes lones translúcides i impermeables (polièster + PVC). Per tant, aquesta estructura és molt similar a la de les naus industrials, ja que el sostre és a dues aigües, només que se substitueixen les xapes metàl·liques de tancament per lones, tant al sostre com als costats laterals. Entre l'etapa dels envelats tradicionals i la dels actuals envelats de sofisticat disseny i tecnologia, hi va haver una etapa de transició que podríem denominar sarcàsticament com la dels «enllaunats», quan els pavellons de festa major es construïen amb pòrtics metàl·lics lleugers i tancaments de xapa metàl·lica.

## ORIGEN MARINER DELS ENVELATS

No hi pot haver cap dubte que els envelats tradicionals van tenir un origen mariner i van néixer a la primera meitat del segle XIX. Aquesta afirmació recolza en la terminologia emprada per als diferents elements dels envelats, que és calçada dels mots mariners usats en els velers i per la tecnologia nàutica utilitzada. Uns antecedents directes dels envelats de terra van ser els tendals que es muntaven sobre els vaixells, ja fossin naus o galeres, per protegir-se del sol quan els vaixells

estaven ancorats als ports. Les lones d'aquests tendals eren normalment les veles dels vaixells lligades perimetralment a les bordes i la seva part central estava sospesa per diferents punts dels arbres del vaixell: d'aquesta manera, les lones quedaven bastant tensades i tot plegat creava un aixopluc molt espaiós a sota seu. Aquests envelats mariners sobre naus es poden veure en pintures, gravats i rajoles de ceràmica des de l'edat mitjana. No és estrany, doncs, que al segle XIX, quan la marina catalana va experimentar un creixement espectacular, es produís una translació de tecnologia de la barraca marinera a l'envelat de Festa Major.

Si estudiem l'origen i el procés de difusió dels envelats, resulta força clar que van tenir el seu origen a Barcelona, o a la rodalia, i que, a poc a poc, es van anar difonent per la costa i, posteriorment, per tot Catalunya. La majoria de les empreses que muntaven envelats sempre han estat radicades preferentment en localitats costaneres. Els primer enveladors coneguts reben els noms de Caba i Vinyals, tots dos de Barcelona, relacionats amb negocis teatrals i festius. Cal destacar que el fenomen dels envelats de Festa Major és propi de Catalunya i que encara que algun cop també se n'hagin muntat al País Valencià o a l'Aragó, les cases enveladores sempre van ser catalanes.

### **SOCIOLOGIA DELS ENVELATS DE FESTA MAJOR**

Els envelats, com a nova tipologia arquitectònica, van aparèixer al segle XIX, per respondre a la nova necessitat social que van representar els balls socials, el fet de ballar aparellat. L'aparició de moltes societats de ball va fer necessari poder disposar d'amplis salons, teatres o, fins i tot, esglésies de convents desamortitzats, per poder dansar adequadament. L'èxit d'aquestes societats de ball i dels balls que organitzaven van exigir poder disposar d'espais tancats, com més grans millor, per tal d'aixoplugar el nombre més gran de balladors i, d'aquesta manera, poder subvenir a les despe-

ses de les orquestres. Si aquest fenomen social de les societats de ball era present i continu a les capitals més importants de Catalunya, els balls amb orquestra només es feien als pobles un cop l'any, precisament amb motiu de la Festa Major. En aquells pobles o viles que disposessin de teatres o d'espais amplis per celebrar els balls de les seves festes majors, els envelats no van ser necessaris i, per tant, no se n'hi van muntar.

La Festa Major d'un poble és un ritual anual del pas del temps quan, per uns dies o una setmana, s'altera de forma radical el ritme normal d'una comunitat. La celebració de la Festa Major es desenvolupava tradicionalment en dos fronts: el religiós i el laic. Per als actes religiosos, els pobles o ciutats ja comptaven amb l'espai de l'església, que cobria les seves necessitats. Però, per als actes laics que no es volguessin fer a l'aire lliure, calia la construcció d'un espai temporal, marcadament efímer, per poder-hi fer un nombre molt gran dels actes de la Festa Major: concerts, balls, teatre, sardanes, etc.

Vet aquí com els envelats tradicionals s'adequaven perfectament a aquesta necessitat de crear un espai màgic, lúdic i efímer on es desenvoluparien els rituals laics de la nostra societat. L'arribada dels carros, primer, i dels camions dels enveladors més recentment, eren el tret de sortida que avisava tota la població d'un indret de la imminència de la celebració de la Festa Major. En aquells pobles petits en què no hi havia hostel o fonda, els quatre o cinc enveladors eren acollits a diverses cases particulars per poder-hi dormir. La construcció dels envelats solia durar de tres a sis dies, segons la grandària de l'envelat, mentre que el seu desmuntatge se solia fer en dos o tres dies, i a vegades, fins i tot, en una sola nit.

Per cobrir les despeses dels actes de les Festes Majors, moltes comissions de festes organitzaven una subhasta de les millors llotges dels envelats, fet en el qual les famílies més benestants del poble feien valer la seva situació econòmica o de poder en aquella comunitat. En una societat força tancada



i repressiva en temes sexuals, on la separació dels sexes era molt obligada sobretot en l'adolescència, les festes de l'envelat eren un dels pocs moments de possible trobada amb el sexe contrari. Això ha fet que els balls d'envelat hagin constituït un record inesborrable per a moltes persones, ja que en molts casos van ser l'origen d'una relació sentimental duradora. Si la relació havia estat efímera, el fet que l'espai on es va produir desaparegués en acabar la festa, deixava la relació en un pla eteri, com si hagués estat un somni.

Mentre que les celebracions religioses eren unitàries i afectaven la totalitat de la comunitat en festa —tothom anava a la missa solemne o participava a la processó del sant patró—, no sempre era així en el moment de la disbauxa i, com a conseqüència, en ciutats o viles d'una certa dimensió s'hi muntaven diferents envelats que corresponien a diverses societats o casinos de to marcadament classista o gremial i que competien entre si per tal

d'oferir la millor decoració de l'envelat i la millor programació. A tall d'exemple, a Sant Feliu de Guíxols es van arribar a muntar quatre envelats diferents, que corresponien al Casino dels Senyors, al Casino dels Nois, el de «La Gorga» (Casino Nueva Unión) i el de l'Anxova, és a dir, als grups socials dels senyors, els menestrals, els botiguers i els pescadors, respectivament.

#### ELS BALLS D'ENVELAT

Els balls que s'han ballat als envelats de Festa Major han anat canviant segons les modes que imposaven les diverses èpoques i els trobem perfectament enumerats a les entrades o invitacions que les comissions de festes feien imprimir i que servien alhora com a programa del ball. Entre d'altres, hi podem trobar el pasdoble, el vals, el vals lent, la polka, el galop, les masurques, el ball



de llancers, el *pericón*, el tango, el *fox-trot*, el *one step*, el xotis, el *shimmy*, el *camal-troff*, etc. Per rematar la festa, no hi podia faltar el vals jota!

Però més interessants que aquests balls ja coneguts, hi havia els balls que tenien una càrrega simbòlica afegida, com podia ser l'«americana dels guapos», quan eren les noies les qui tenien el dret de demanar de sortir a ballar als nois, o el ball robat, també anomenat de l'escombra, quan les parelles s'anaven canviant, sense oblidar els balls del fanalet, del ram o de la toia, per acabar amb el ball de la patata...

El que tenia mèrit per als balladors era poder ballar, ja que el terra dels envelats, fins passada la Guerra Civil, eren unes estores de llana o de jute, col·locades sobre una capa de boll, per tal d'aconseguir una superfície de ball tan plana com fos possible, objectiu que no sempre s'aconseguia. Les diverses catifes que conformaven la pista de ball eren cosides a mà pels enveladors asseguts a terra amb agulla saquera, cordill i el «planell»

o didal de mà, tot fent l'anomenat «punt d'es-pasa». Aquest estri que duïen els enveladors a la palma de la mà servia per poder fer força, de manera que l'agulla saquera pogués travessar dos gruixos de la catifa del terra. Aquesta operació era una de les feines més lentes i pesades del muntatge d'un envelat. Les catifes dels envelats presentaven habitualment un estampat de color, amb uns motius força simples sobre un fons vermell, imitant les catifes dels salons senyorials. El tenyit de les catifes, que molts cops era de poca qualitat, acabava per tenyir també les mitges, mitjons, faldilles i pantalons dels balladors. Cada dia, un cop acabada una sessió de ball, el enveladors havien de tornar a tensar les catifes, ja que amb l'ús s'havien donat.

No va ser sinó cap als anys cinquanta del segle passat que els enveladors van començar a utilitzar peces de parquet de fusta, encadellades entre si, per formar la pista de ball dels envelats. Aquest invent, no cal dir-ho, va ser molt celebrat per tothom.

## EL GENI DELS ENVELATS TRADICIONALS

El que caracteritzava els envelats tradicionals era el fet que tot el sostre de lona anés sospès per unes cordes sostingudes per unes antenes de fusta perimetrals, que aconseguien que no hi hagués cap pilar o antena a l'espai interior. Aquests enormes espais diàfans que es creaven dins dels envelats tradicionals fou el motiu del seu èxit, ja que evitaven els obstacles visuals, com passa amb les antenes interiors dels envelats dels circs. Els enveladors distingien dues parts en els seus envelats: la «gàbia» i l'«adorno». D'aquest darrer mot se'n va derivar que molts enveladors es presentessin com a «adornistes».

La gàbia era el conjunt d'elements que creaven l'embolcall exterior, la pura estructura, que tancava i definia tot l'espai interior. L'«adorno» era la decoració interior i comprenia l'ornament de totes les parets laterals, el possible escenari, les llotges i cadires, la pista de ball i les lluminàries. Si l'«adorno» era penjat directament als costats de l'envelat, aquest era denominat de «paret seca», però, normalment entre els costats de l'envelat i la decoració interior s'hi deixava un estret corredor de servei. La gàbia era d'origen mariner, mentre que l'«adorno» provenia de la decoració dels salons burgesos i del món del teatre. Moltes vegades, els motius decoratius emprats en la decoració interior de l'envelat era el que donava un nom concret als diferents envelats que oferia un envelador. A tall d'exemple, van existir els envelats dels «vanos», dels miralls, dels bigotis, dels raigs, etc.

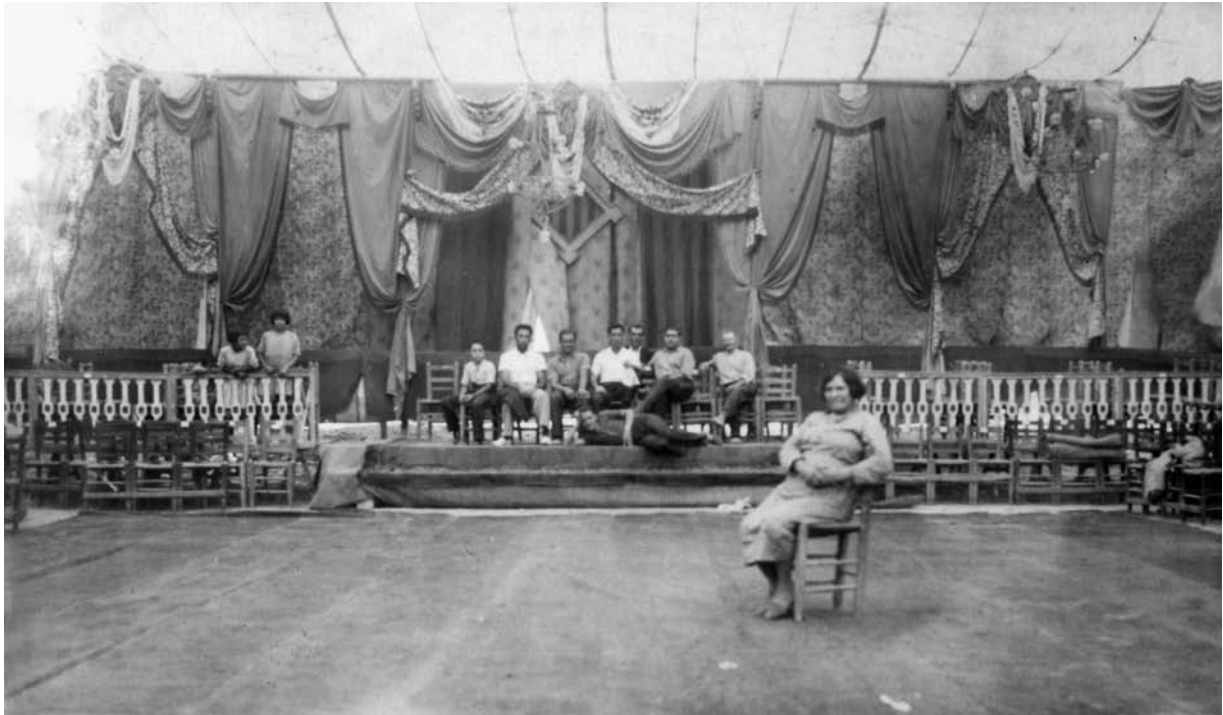
El que caracteritza els envelats tradicionals és, doncs, la seva peculiar estructura de presentar un sostre sospès, amb la forçosa aparició de les antenes perimetrals molt altes i uns vents o cordes d'ancoratge a tot el voltant. Això implicava normalment que els envelats es muntessin a la platja, en un camp obert o bé en una plaça prou gran per permetre l'ancoratge dels vents, situats entre 4 i 6 metres dels peus de les antenes. En algunes places catalanes, en les quals sempre es muntava l'envelat

al mateix lloc, ja hi havia col·locades unes argolles de ferro a les façanes de les cases, on eren lligats i tensats els vents de les antenes de l'envelat, amb un gran estalvi de temps en el muntatge, ja que s'evitava la feina de cavar uns clots per col·locar-hi els morts dels vents de les antenes.

A l'Arxiu Comarcal de l'Anoia s'hi conserva un fotografia molt interessant amb relació a la forma de subjecció perimetral d'un envelat. La fotografia va ser feta des d'un terrat proper a la plaça de l'Ajuntament d'Igualada i ens permet observar que, si bé en un costat llarg de l'envelat es van emprar les antenes de fusta tradicionals, l'altre costat llarg de la vela està entregada a diferents elements constructius de la façana de l'Ajuntament i les «xirgues», o cordes principals de suspensió de la vela, estan fixades a la barana del terrat de l'Ajuntament. Hem de fer notar per força com, malgrat la gran dimensió d'aquest envelat i del fort vent que feia voleiar les banderes al campanar de l'església de Santa Maria, l'envelat sembla ben estable, mentre sota seu s'hi feia un concert de l'Orfeó Català.

## PRINCIPI ESTRUCTURAL DELS ENVELATS TRADICIONALS

Actualment definiríem un envelat tradicional com una estructura laminar tensada. El gran sostre rectangular dels envelats està sospès i tensat per sobre mitjançant un sistema de sirgues (o xirgues) i perigalls que la mantenen tensada. Per sostenir aquestes cordes, cal la presència d'uniques antenes de fusta molt altes en els costats llargs de l'envelat, normalment de 12 metres o més d'alçada, de les quals pengen uns bossells de fusta (o corrioles metàl·liques) per on passen les sirgues de sustentació. Les sirgues i els perigalls es lliguen al peu de l'antena, formant aquest conjunt de nusos, allò que s'anomena la «cotilla». Les antenes reben un vents laterals a l'alçada del bossell que, formant una «v» en planta, condueixen les tensions als morts enterrats



en el perímetre de l'envelat o bé a algun element arquitectònic que pugui resistir l'esforç de tensió.

En els envelats de grans dimensions, entre els quals cal destacar els que es muntaven a la platja de Badalona, també hi ha antenes col·locades als costats curts per tal de reforçar les sirgues amb unes cordes anomenades brides. En casos de dimensions extremes, s'havien col·locat unes contra-sirgues sobre la lona per tal de disminuir el perill de succió en el cas de vents molt forts. La lona del sostre està lligada de forma contínua a un marc perimetral, denominat enllistonat, situat a una alçada compresa entre 4 i 6 metres del terra, segons l'amplada de l'envelat. Si l'envelat era molt gran, aquest marc també tenia uns vents, anomenats contravents, que també s'ancoraven als morts dels vents de les antenes.

La gran lona, que formava el sostre, era confeccionada inicialment per franges de lona cosides a tot el llarg. Més tard, es va procedir a confeccionar uns elements modulars de lona, de 3 x 4

metres, que s'unien o es descosien en funció de la dimensió final que havia de tenir l'envelat. El material del sostre era loneta crua, reforçada amb cordes en tot el seu perímetre i, a vegades, també en el camp interior formant una retícula quadrada que, molt sovint, presentava estampats de colors, que imitaven els cassetons dels enteixinats dels palaus vuitcentistes. La loneta era translúcida, la qual cosa era molt convenient per als actes diürns, però un cop enllestit l'envelat produïa un efecte hivernacle no gens recomanable per poder ballar confortablement a l'estiu.

La resta dels costats estava format per pals denominats cabirons que sustentaven l'enllistonat als costats curts. Tota aquesta estructura perimetral estava construïda sense cap clau, només utilitzant lligades de cordills o cordes rematades amb un llaç, de manera que, en desmuntar, només calia estirar per desfer les lligades. Aquesta tècnica és hereva de la de fer bastides a les drassanes o a les obres de construcció d'aquells temps.

El muntatge d'un envelat solia durar de quatre a sis dies i el personal necessari era aportat una meitat per la casa d'enveladors contractada i l'altra meitat per l'Ajuntament o la comissió de festes. En total es necessitaven uns 6 o 8 homes per acabar la feina. La part més feixuga era preparar els clots per a les antenes i els clots per col·locar els morts dels vents. Després es «vestien» les antenes amb tots els elements necessaris i s'aixecaven, deixant sempre que quedessin una mica inclinades cap enfora, per tal de contrarestar les tensions posteriors transmises per les sirgues. La perícia d'un bon envelador es calibrava en el fet que les antenes quedessin totes paral·leles i amb la mateixa inclinació un cop enllestit l'envelat. El fet que a la punta de les antenes s'hi col·loquessin unes banderoles festives, augmentava la delació d'una gàbia d'antenes irregulars. També era un altre punt d'honor per als enveladors el fet de presentar les antenes «fent vano», expressió que volia dir que les més altes es col·locaven a la part central de l'envelat i cap als costats curts anaven utilitzant antenes més curtes de forma esglaonada. Amb això, el que volien aconseguir era que la lona fos més alta a la part central de l'envelat, fent forma de campana molt plana, per evitar que s'hi fessin bosses d'aigua quan plovia, tot i que aquestes lones no eren impermeables. Però si la lona estava molt tensada aconseguia fer relliscar la pluja cap als extrems en un primer moment. Un cop xopa la lona, dins l'envelat hi plovia tant com a fora. Aquest perill de la pluja, combinat amb la no impermeabilitat dels envelats tradicionals, va ser un dels motius de la seva desaparició, ja que no podien garantir la celebració dels actes previstos. I com que estava estipulat que tant l'envelador com els músics o artistes contractats cobrarien igualment tant si plovia com si no, els anys plujosos eren una autèntica ruïna per a les comissions de festes. A Ripoll es va donar el cas que, durant tres anys seguits, va ploure durant la Festa Major, cosa que va provocar la

ruïna de La Flor de Maig, que era la comissió que organitzava les festes.

Molt més ràpides eren les tasques de desmuntatge, i no solien durar més de dos o tres dies. A causa de la demanda d'envelats pel voltant de la primera quinzena del mes d'agost, diversos enveladors s'han vantat d'haver desmuntat tot l'envelat entre el temps que en sortien els darrers balladors i abans que es despertessin l'endemà: en vuit hores! Segurament, això fa referència a la gàbia de l'envelat, ja que després hi havia una feina ingent de plegar les cadires, els empostissats de les llotges, els decorats, les lluminàries, etc., etc. Un dels punts més feixucs en la transhumància dels enveladors amb els seus envelats era el de transportar les antenes de 12 o més metres, ja fos per carretera o amb tren. Per aquest motiu, alguns ajuntaments, com els de Solsona i Manresa, disposaven ja de les antenes en els seus dipòsits municipals, la qual cosa abaratia el cost de l'envelat i alleugeria el transport cada any. No va faltar envelador que s'inventés una antena plegable o bé dividida en dos segments, que era restituïda a la seva longitud final a peu d'obra.

#### **ELEGIA PELS ENVELATS CATALANS DE FESTA MAJOR**

Malgrat que la tecnologia i la tècnica dels envelats catalans hagin estat una aportació molt important a l'arquitectura mundial dins el camp de les estructures tensades i efímeres, els envelats van morir per diversos factors. El més important va ser que la idea o disseny estructural, que era excel·lent, no disposava en aquells moments dels materials idonis per dur-la a terme. La lona del sostre no era impermeable; les cordes es tensaven i destensaven segon els graus d'humitat ambiental, i ja no cal dir-ho en cas de pluja; les antenes, tot i ser de bons pins negres de les obagues del Pirineu, tenien la resistència a la flexió que tenien i no més, i massa vegades s'havien trencat per culpa de les fortes ventades. Etc.



Un factor social evident ha estat la pèrdua de sentit de les celebracions de les festes majors, quan per als nostres fills cada cap de setmana sembla convertir-se en una disbauxa sense parió, amb discoteca o sense. D'altra banda, el fet que molts pobles de Catalunya disposin ja de grans pavellons esportius coberts, no fa necessari l'ús d'una construcció provisional que afegirà més despeses als exigus pressupostos festius.

Actualment disposem de materials idonis i de mètodes de càlcul molt perfeccionats que ens permeten dissenyar els envelats que calguin, però, malauradament ara ja no calen, perquè el món i la nostra societat han canviat radicalment molts dels nostres costums socials. Els envelats de Festa Major marquen una etapa d'uns 150 anys de la història festiva i social de Catalunya (1830–1980) que ja ha passat a la història. Però no per això hem de negar als envelats de Festa Major la màgia que ens van fer viure en la nostra joventut, ni tampoc hem de menysvalorar el seu valuós rol dins de la història de la arquitectura de tot el món. *Noblesse oblige*.

## BIBLIOGRAFIA

**ALBARDANER I LLORENS, FRANCESC**, «Els envelats catalans». Col·legi Oficial d'Arquitectes de Catalunya. 1983.

—: «La lenta agonia dels envelats», *Revista de Girona*, 110, 1985.

**BASSEGODA, BONAVENTURA**, «El Entoldado», Cuestiones Artísticas, *Diario de Barcelona*, 20 de setembre de 1905.

**CIRICI I PELLICER, ALEXANDRE**, «Els Envelats», *Serra d'Or*, any 14, 159, desembre 1972, p. 860-865.

**DD.AA.**, «L'Envelat», *Revista La Gralla*, vol VI. Número extraordinari. Granollers, 1932.

—: «L'Envelat». Catàleg de la exposició. Ajuntament de Parets del Vallès, 1985. Aquest article inclou un llistat d'enveladors i unes breus biografies de diversos enveladors al final del llibre.

**DOMÈNECH I MONTANER, LLUÍS**, «L'Envelat», article publicat dins la *Historia General del Arte* de la casa editorial Montaner y Simón l'any 1886, dins de l'apartat d'«Arquitectura primitiva». Domènech hi considera els envelats com la darrera i més perfecta generació de les tendes, i els denomina «*el palacio de las tiendas*». Aquest article i làmina van ser reproduïts a *Arquitecturas Bis*, 5, gener de 1975, p. 13-15.

**LLORENS DURAN, IGNASI i ALFONS SOLDEVILA i BARBOSA**, «La Jaima de los Tuaregs y el “envelat” o entoldado». *Informes de la Construcción*, 1991.

**FRANCESC ALBARDANER I LLORENS** (Barcelona, 1949) és arquitecte i especialista en disseny d'estructures laminars tensades. Llicenciat a la Escola Superior d'Arquitectura de Barcelona l'any 1973 (Universitat Politècnica de Catalunya) va realitzar un curs de post-grau en la seva especialitat a la Universitat Nacional de Yokohama (Japó 1979-1980). El seu darrer llibre és *El origen catalán de Colom. Ciencia histórica o fanatismo patriotero* (2012).

