



CLAUDE COLLET (1929-2007), UNA PINTORA SINGULAR

ANTONIO SALCEDO MILIANI

Claude Collet (Ginebra, Suïssa, 1929 – Barcelona, 2007) va ser una artista singular en el panorama artístic català. Era filla d'una parella de suïssos que van venir a viure a Barcelona quan es van casar: Ninon Collet, dissenyadora de joies i pintora, i l'escultor Carles Collet, un home d'àmplia formació i amb un excel·lent coneixement del món de l'art, en particular del moviment de les avantguardes. Aquest entorn familiar va afavorir el desenvolupament de les seves capacitats creadores. I va ser a casa seva on va rebre la seva formació artística, ja que per raons familiars no es va considerar convenient que pogués assistir a l'Escola de Belles Arts de Barcelona o a l'Escola Massana, on el seu pare treballava com a professor. Malgrat aquest fet, va tenir una gran llibertat per escollir el camí que havia de seguir en el món de l'art.

Un factor important en el seu desenvolupament artístic va ser el cercle Maillol a l'Institut Francès, un lloc que, com és sabut, era un oasi cultural a la Barcelona dels anys de la dictadura. Allí es gaudia d'un ambient cultural i artístic d'alt nivell que segurament la jove artista va saber aprofitar molt bé.

La seva obra es pot inscriure dins del grup d'artistes que Alex Mitrani va seleccionar per a l'exposició «Utopies de l'origen: arcaisme i intimisme a la pintura catalana (1946-1960)». Corredor Matheos va escriure en el catàleg: «Els artistes representats en aquesta exposició no practicaven evidentment una pintura tradicional. Tampoc un art que puguem dir d'avantguarda en el context

de l'art internacional del seu temps, però les seves figures reflectien algunes de les tendències que havien succeït l'art d'avantguarda en diferents moments, des del cubisme i el fauvisme».

Ens podem preguntar què és allò que li dona en particular aquest caràcter singular a l'obra de Claude Collet. Sense cap dubte, la seva temàtica i la manera de tractar-la. L'artista, des dels seus inicis, realitza un treball molt personal en què, en general, la dona és la protagonista, però fugint sempre de qualsevol idealització o consideració de dona objecte. Ella, que era una dona molt bonica —com es pot comprovar en les fotos que li va fer Otto Lloyd—, va centrar la seva recerca pictòrica a crear la imatge d'una dona alliberada propietària del seu propi destí, sense preocupar-li la importància donada per la nostra cultura a la bellesa física.

Les seves figures femenines nues constitueixen un procés de reafirmació i de construcció del seu concepte de dona. Sempre fortes i femenines a la vegada, molt lluny de qualsevol estereotip. Aquestes dones es reafirmen en la seva rotunditat, ocupen tot l'espai pictòric i mostren el seu cos en plena llibertat.

Aquest interès per la dona i la forma de representar-la situa la seva producció en un marc internacional. De manera paral·lela, la seva obra està en estreta relació en l'àmbit conceptual amb els primers treballs considerats feministes o pintura de gènere.

Ja en les seves primers obres, de 1949 a 1951, tracta temes d'origen mitològic, però que tenen un rerefons molt suggerent. Temes com *Leda i El*



Leda i el cigne (1950) - 25 x 35,5 cm - Llapis sobre paper

cigne, El rapte d'Europa o les seves dones nues, ens mostren una sensació de plaer i d'emancipació que diferencia les seves pintures de les que es produïen aquells anys arreu de l'Estat espanyol.

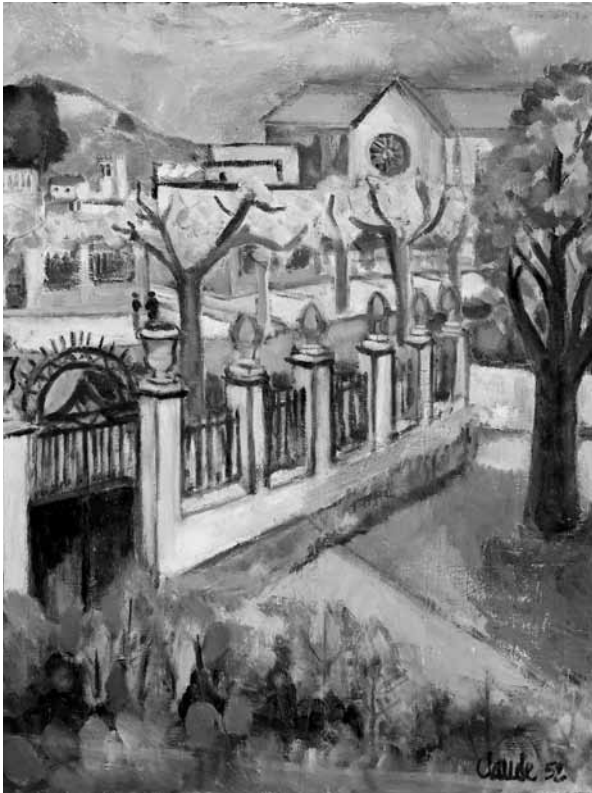
Paral·lelament a aquestes obres, Claude Collet treballa la temàtica religiosa, que estarà sempre present al llarg de la seva carrera. Nosaltres pensem que això podia estar influït pel fet que el seu pare va fer moltes obres per encàrrec per a diverses esglésies de Catalunya.

ELS PAISATGES

Barcelona va ser també una temàtica que va conrear durant la seva vida. Va ser una manera de deixar constància dels dos llocs on va viure a

la Ciutat Comtal i també un tema que ella podia treballar des de casa seva. L'any 1952, Claude Collet es casa amb l'arquitecte igualadí Lluís Albín. Després de viure uns quants mesos a Igualada, es van traslladar a Barcelona l'any 1954, concretament al carrer de Calàbria. Des del seu pis, situat en una sisena planta, tenia una ampla visió dels teulats dels voltants que es convertirien en l'objecte de moltes de les seves obres.

Aquest mateix any 1954 obté una beca del Cercle Maillol per anar a París. Per raons familiars, torna al cap de dos mesos. De la seva curta estada a la capital francesa li quedarà la influència que va rebre de l'obra de Fernand Léger, que serà evident en algunes de les seves figures per la seva solidesa, pels seus contorns, com també en la construcció dels seus paisatges.



Horta (1952) - 73 x 60 cm - Oli sobre tela

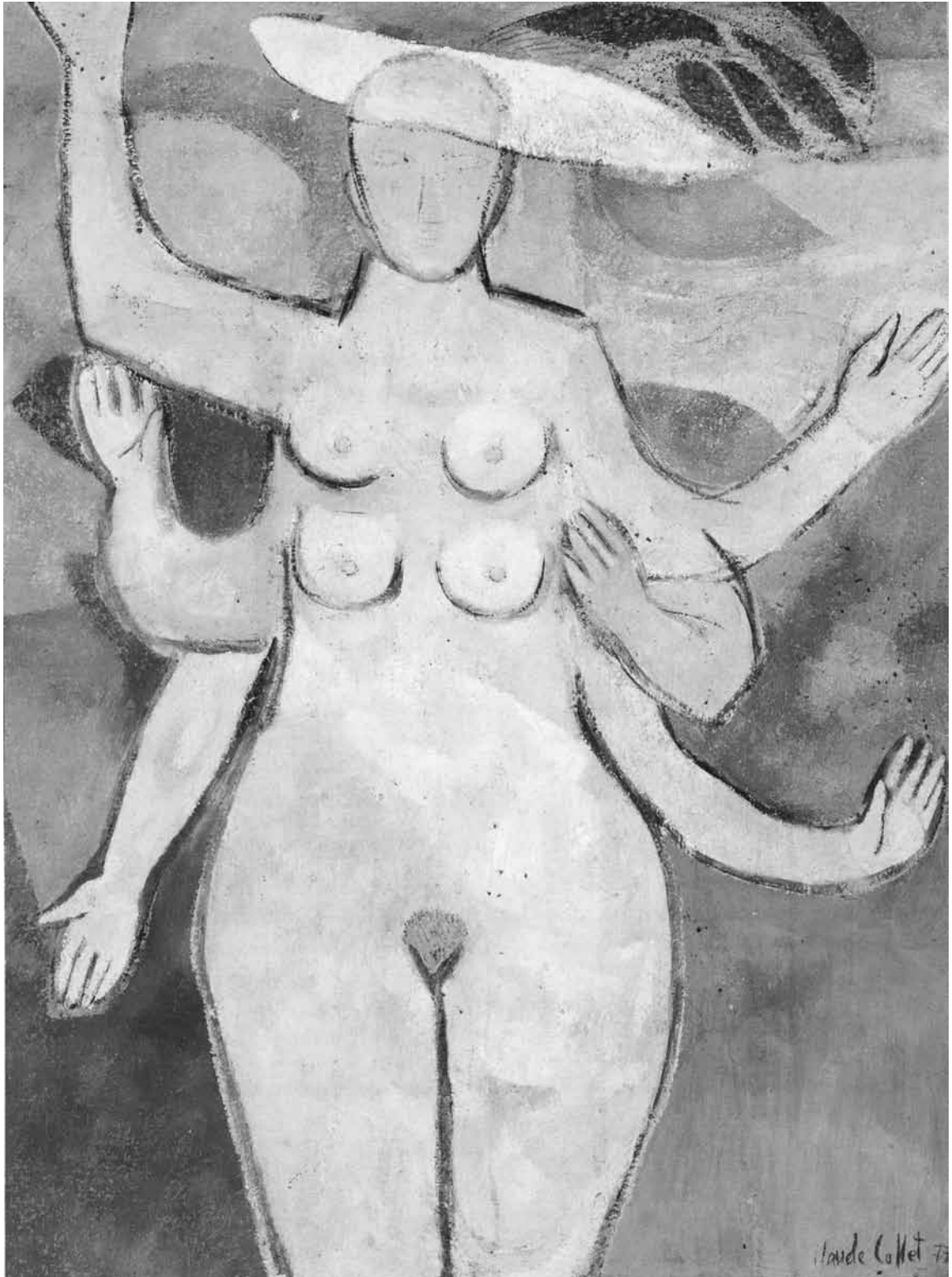


Les tres edats de la dona (1956) - 89 x 115,5 cm - Oli sobre tela

En el desenvolupament de la seva obra veiem com ella sempre va intentant cercar noves formes d'expressió, noves tècniques. Cal veure els seus paisatges creats entre 1954 i 1961. En els primers ja es nota el seu interès pel tractament geomètric, per marcar el perfil dels terrats, de les baranes dels sostres del edificis, etc., posant com a fons la serra de Collserola. En obres del inicis del anys seixanta podem dir que la presència de Léger torna amb força. La geometria es fa més definida, les cases i edificis són elaborats per plans de color amb tintes planes. Dins del conjunt d'aquestes obres, en les quals el caràcter narratiu és inexistent, n'hi ha una que sorprèn per la seva càrrega conceptual: ens referim a *Les edats de la dona*, del 1956. Iconogràficament, es relaciona de manera molt directa amb «Les edats de la vida», però ella ha

volgut deixar constància del concepte de dona que tradicionalment ha existit: la dona, des de petita i fins al final, ha de fer les feines pròpies de la llar. Així veiem en un primer pla tres figures femenines de diferents edats dalt d'un terrat: una dona gran, probablement l'àvia, asseguda; la mare, que estén la roba a la corda, i la filla, que li passa les agulles. Totes tres són observades al fons per una jove parella, probablement ella i el seu marit. Un treball que ens permet conèixer la seva visió i que anirà perfilant al llarg de la seva trajectòria.

L'any 1957 va tenir lloc la seva primera mostra individual a la Sala Rovira de Barcelona. Hi va exposar temàtiques molt diverses: paisatges urbans, figures, flors i temes religiosos. Va ser molt ben acollida. Diferents mitjans de publicació se'n van fer ressò. Concretament, va ser saludada com



Victoria avec chapeau (1977) - 130 x 97 cm - Oli sobre tela

«una de las personalidades más interesantes que en estos últimos años se nos han dado a conocer dentro del ambiente de los jóvenes artistas aglutinado por el benemérito Cercle Maillol».¹ Un altre comentari crític deia: «La obra de Claude Collet era de una rotundidad expresiva —fundamentada en la consistencia de un esquema gráfico muy sólido y trabajado— que nada tiene de femenino en el sentido que comúnmente se da a esta palabra».² Unes línies que evidencien el caràcter de la seva obra. Aquesta mostra va ser l'inici de les seves múltiples exposicions, que sempre van tenir molt bona acollida per part de la crítica.

També cal fer esment dels seus paisatges d'Horta, centrats en el jardí de casa seva, amb una gamma cromàtica molt suau. L'observació d'aquest entorn era com un procés de reflexió en un període tranquil de la seva vida, tranquil·litat que es veu reflectida en aquestes obres.

METAMORFOSIS DE LA DONA

Una temàtica sorprenent i original van ser les seves metamorfosis, unes obres que van néixer al començament dels anys setanta. Claude Collet transforma les seves dones en uns éssers meitat persones, meitat animals, però sempre conservant els atributs que les identifiquen com a dones. La sèrie completa la podem trobar al llibre *Metamorfosis de la dona*, amb glosses d'Esteve Albert i linòleums de l'artista.

Cal recordar un fet que considerem interessant remarcar. L'any 1962 s'inaugurava a Barcelona el Primer Salón Femenino de Arte Actual, en el qual Claude Collet va participar amb tres obres. L'any següent era ella la delegada a Barcelona. Els Salons van tenir deu edicions i hi van col·laborar una gran part de les persones que formaven part

del món de la crítica a l'Estat espanyol, com ara Àngel Marsà, Arnau Puig, Santos Torroella, Cirici Pellicer, Carlos Areán, Juan Cortés, Rafael Manzano, Daniel Giralt Miracle, Josep Corredor-Matheos, Rodríguez Aguilera, Vallès, Rovira i Lina Font. Creiem que, en aquests anys, les converses i les discussions que respecte a aquesta temàtica de l'art femení es devien originar van ser molt importants per a Claude Collet, sobretot en la reafirmació de la seva manera de pensar i de realitzar la seva obra.

La sèrie de la metamorfosis és molt àmplia i diversa. Creiem que ella actua com un demiürg que crea i transforma a la seva voluntat. Així, tenim dones paons, dones insectes, dones papallona, etc. A través d'aquest procés, el que volia era representar a través de les propietats assignades a determinats animals els diferents papers que, segons la societat, han estat atribuïts a les dones.

Podríem pensar si Claude Collet, que pertanyia a una societat burgesa, amb uns comportaments rígidament establerts, sublimava d'aquesta manera els seus desigs més personals, més íntims. Com apuntàvem en un altre text, ser artista, ser creadora, li permet, metafòricament parlant, poder ser moltes altres coses. Com a dona primer, però després com a filla, mare, esposa, amant, companya, amiga, pot interpretar o assumir les seves experiències i traspasar-les, en aquest cas, a la seva expressió plàstica. Volem dir que ella és la seva obra, i la seva obra —múltiple i diversa— és ella mateixa.

Claude Collet, en el seu procés, utilitza les fonts mitològiques per donar sortida a les seves aspiracions, als seus desigs a la recerca d'una dona lliure, en igualtat de condicions als homes, a la recerca de l'equilibri que ella entenia que s'ha d'establir entre la dona i l'home.

LES DONES AMB MOLTS BRAÇOS

Més ulls, més braços i fins i tot més pits. Aquest era el seu desig. Era l'època que li havia

1. "Formas y colores", *Destino*, n. 1030 (maig 1957), p. 40.

2. J. B. A. "Claude Collet". Sala Rovira.



Verge (1951) - 54 x 38 cm - Ceres sobre paper

tocat de viure, en la qual el treball de les dones en qualsevol altra feina que no fos la tradicional de casa era simplement una tasca més, afegida a allò que s'entenia com a deures conjugals, deures de mare i de filla.

En la seva producció ens parla d'una relació harmoniosa, de l'equilibri que ella pensava que s'hauria d'aconseguir en les relacions entre homes i dones, cadascú complint la seva funció en estreta interrelació. Aquest fou sempre el sentit essencial del seu treball.

LA PINTURA RELIGIOSA

Ja hem fet esment que les obres religioses van ser presents des del començament de la seva

producció. Recordem una *Verge Maria* de 1951, de reminiscències romàniques per la seva frontalitat, que apareix envoltada de quatre coloms, que podrien significar els quatre evangelistes, però que és també un dels animals més constants en la seva producció. Cal tenir en compte que altres artistes de la seva generació també van fer obres de temàtica religiosa, entre els quals Joan Brodat, amb qui en determinats moments trobem una certa afinitat, així com també el seu company Lluís Trepal o Pere Falcó.

Collet va participar en diverses exposicions col·lectives d'art sacre o art cristià, però no va ser fins als anys vuitantes que va realitzar dues exposicions individuals dedicades en exclusiva a l'art religiós. L'una a Vilanova i la Geltrú i l'altra a Barcelona, concretament a la Sala Syra, situada al passeig de Gràcia, a la casa Batlló d'Antoni Gaudí. Segurament la mort del seu pare va ajudar al fet que incidís en aquesta temàtica.

Les seves pintures religioses sobresurten per la seva originalitat, pel tractament natural que en fa. Així ho assenyala un comentari crític aparegut a *El Noticiero Universal*: «*Pero Claude Collet no reduce sino que eleva a la categoría humana todo aquello que su exquisita sensibilidad detecta más allá del umbral de lo aprehensible [...]. No hay en ella irreverencia herética ni reverencia dogmática, sino un acercamiento sensitivo, una reducción del panteón cristiano a escala del hombre para su más fácil comprensión. Allí no hay santos que ganen batallas ni que venzan a feroces dragones. Los santos y santas de Claude Collet no hacen milagros, acompañan a la humanidad*».³

ELS AUTORETRATS

Finalment volem fer una petita observació sobre els seus autoretrats. Claude Collet es va

3. J. S. "Collet edifica nuevos mitos en «Sants i santes»", *El Noticiero Universal* (16 març 1985), p. 3.



Autoretrat (1952) - 46 x 38 cm - Oli sobre tela



autoretratar diverses vegades. El primer que coneixem és de 1952, quan l'artista tenia 23 anys. Hi veiem una dona de llavis amples i sensual, cabellera abundant i els ulls ben oberts, d'expressió pensativa, com si observés el futur. Treballat amb un cromatisme allunyat de convencionalismes i amb abundància matèrica. Altres autoretrats que realitzarà en anys posteriors estaran en aquesta mateixa línia, i segurament el que canvia una mica és l'expressió que va guanyant en seguretat, com un que coneixem de 1957. N'hi ha d'altres que no estan datats, fins que arribem a dos de 1980 i 1981 que hem considerat especials.

Fins ara, l'artista es representava sense cap entorn. En els dos últims va fer una ambientació del seu món. En el de 1980, podríem dir que és una característica imatge d'artista, amb barret i mocador al coll. Continua essent una dona bonica, i darrere seu apareix una dona paó, una mostra del seu art i del seu món creatiu. Per contra, en l'autoretrat de 1981 es presenta amb un aspecte descurat, sense pentinar i amb una clara expressió de desconfiança. Darrere seu, a la part de baix, entreveiem una dona nua ajaguda, i a la part superior una de les seves imatges religioses, gairebé una representació barroca amb el món terrenal i el celestial. Podem pensar que la primera es presenta amb la seguretat del que coneix i del camp que domina. En la segona sobresurten el dubte i la incertesa. Naturalment són deduccions nostres, però el que sí que podem precisar és que ambdues obres resumeixen una part molt important de la seva vida com a creadora.

Pintar era una necessitat vital, una lluita diària contra els convencionalismes de la societat i en pro de la identitat de la dona. Una obra realitzada amb dubtes, amb interrogants, però sempre amb honestedat, amb unes idees que van nodrir el seu art des d'un bon començament i que va mantenir sense claudicar mai. Va treballar des de una visió feminista que, com assenyala Amparo Serrano de Haro, representa «una posició ideològica que propugna una revisió de conceptos desde una

voluntaria alteridad que hace saltar por los aires convenciones y jerarquías». ⁴ Així era la seva manera de ser i de pensar, i així ha quedat reflectida en la seva obra.

RETROSPECTIVES

El 17 de setembre de 2010, al Museu d'Art Modern de Tarragona, es va inaugurar una exposició antològica amb el títol, *Claude Collet, La recerca de la Identitat*. A través d'ella es va poder efectuar un ampli recorregut per la seva trajectòria. La mostra va anar acompanyada d'un vídeo centrat particularment en la vida de l'artista, editat i realitzat per Paula Crespo i Albín.

Aquesta retrospectiva va generar alguns comentaris que val la pena transcriure. El primer va aparèixer a la revista *Bonart*: «Rescatar artistes de l'oblit és una tasca obligada per als historiadors, ja que està demostrat que l'evolució de l'art no sempre és a les mans dels mestres. El retrobament amb la més que notable Claude Collet en l'exposició que el Museu d'Art Modern de Tarragona li dedica és certament un esdeveniment que cal aplaudir. Potser caldria aprofitar l'avinentesa per replantejar-nos aquella pregunta d'on són les dones?, justament el títol d'una altra exposició en la qual la dona centrava el tema plàstic. En aquesta ocasió, però, l'expressió adquiriria un to reivindicatiu, per reclamar el paper de la dona artista en la història de l'art...».⁵

D'altra banda, Manuel Allue, al seu blog, ens diu que «[...] me he topado con una artista para mí desconocida, brillante, tanteadora, que no escondía sus dudas pero sobre todo pintora-pintora, algo a lo que no solemos estar acostumbrados y que nos sigue sorprendiendo. Para bien y para mal».⁶

4. SERRANO DE HARO, Amparo. *Mujeres en el arte*. Barcelona: Plaza y Janés, 2000, p. 105.

5. *Bonart* (Girona), núm. 131, setembre de 2010.

6. <http://ambosiglos.blogspot.com/>, 19-09-2010.



Primers esbossos per a un vitrall

Francesc Fontbona va comentar això que segueix: «Caldrà reescriure la història de la pintura dels 50. De totes aquestes, la més clàssica és Claude Collet, filla d'un Picasso post-Guernica, i sovint propera a Garcia-Llort, un altre dels eclipsats d'aleshores. D'ella, el mateix museu de Tarragona n'ha publicat un catàleg-monografia elaborat per Antonio Salcedo, amb la cura amb què aquest historiador sol documentar els seus treballs».⁷

Finalment, a *La Vanguardia* es va escriure: «Su obra, que desde un principio fue muy bien recibida por la crítica, se caracterizó por una actitud de compromiso social y por un proceso de investigación plástica que mantuvo de manera decidida a lo largo de su vida».⁸

Diguem encara per acabar aquest article que, amb motiu de la Festa Major d'Igualada, el mes d'agost del 2011 es va organitzar una altra exposició retrospectiva de l'obra de Claude Collet a la Biblioteca Central de la ciutat.⁹

7. *El Temps* (Girona), 9-11-2010.

8. *La Vanguardia*, *Culturas*, 20-09-2010.

9. Cal recordar, entre els altres vincles igualadins, que Claude Collet va fer diversos murals i vitralls en cases de la capital de l'Anoia, com a cal Murt del carrer de Sant Magí, on la gent quedava sorpresa de veure una dona enfilada en una bastida realitzant uns frescos.

ANTONIO SALCEDO MILIANI (Falset, 1950) és professor d'Història de l'Art a la Universitat Rovira i Virgili i crític d'art. Ha publicat una colla de llibres sobre la seva especialitat.