



CA LA MAMITA, UN EDIFICI MODERNISTA AL COR D'IGUALADA

CATERINA PRAT I VIVES

Fa un any es va celebrar el centenari de la construcció d'un edifici situat al carrer Custiol, fent cantonada a la plaça Pius XIIè amb el carrer del Roser, d'Igualada. Projectat l'any 1905 per l'arquitecte Isidre Gili i Moncunill, cal situar-lo en el corrent del modernisme, que es va desenvolupar a Catalunya a finals del s. XX i principis del s. XIX. Aprofitant aquesta avinentesa, vaig elaborar el treball de recerca de batxillerat sobre aquest edifici. És un estudi fet des d'un punt de vista multidisciplinari i dividit en dues parts: una d'històrica i una altra d'anàlisi arquitectònica.¹

L'edifici objecte d'aquest article ha estat anomenat reiteradament «Cal Barrab», «Cal Franquesa» o «Casa Marià». En vista de la varietat de noms que ha rebut, vam voler estudiar la història de la construcció per tal d'esbrinar quin era el que li corresponia segons el nom del promotor o de la família que hi vivia. Tal com veurem més endavant, cap dels noms esmentats anteriorment no coincideix amb la història de la casa. Per això,

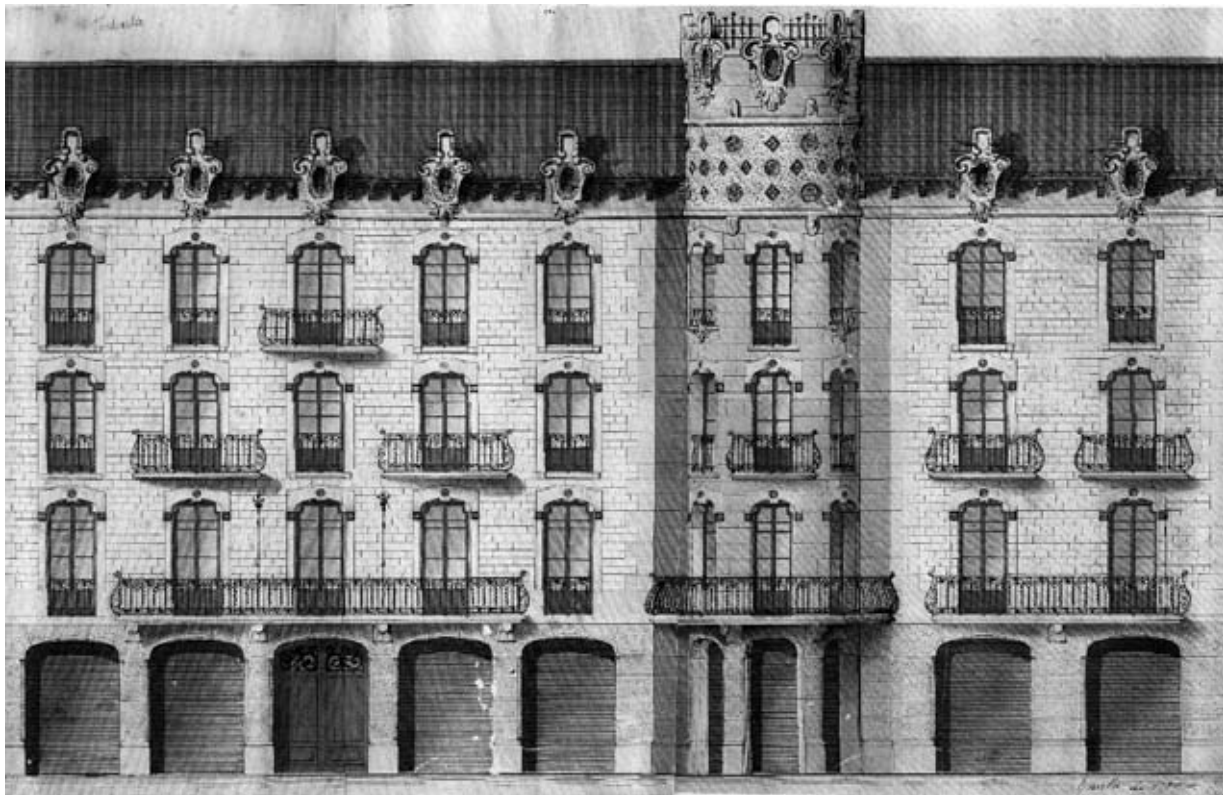
1. Aquest article és un resum del treball de recerca del mateix nom que l'autora va efectuar a l'IES Pere Vives Vich, d'Igualada, en el curs 2006-2007, sota la tutoria de Marcel Jorba. El 10 de juliol passat, aquest treball va guanyar el premi Francesc Noy d'Humanitats 2008 que convoca la facultat d'Humanitats de la Universitat Pompeu Fabra i que es lliura «al millor treball de recerca de batxillerat de Catalunya en qualsevol disciplina d'humanitats presentat durant l'actual curs acadèmic en els centres de secundària pública, privats o concertats de Catalunya». Podeu consultar la memòria sencera del treball a la pàgina web www.marceljorba.com o a la Biblioteca Central d'Igualada.

en tot moment parlarem de «Ca la Mamita», ja que aquest és el nom que més li escau a l'edifici, promogut per la senyora Bonaventura M. Prats, a qui tota la família anomenava *Mamita*.

SITUACIÓ HISTÒRICA DE L'EDIFICI

L'edifici de Ca la Mamita, construït l'any 1905, s'ha de situar en el període històric comprès entre la segona meitat del segle XIX i principis del segle XX. Com ja hem avançat, durant aquest període va començar el moviment artístic que es coneix com a *Modernisme* i que va influir en totes les branques de l'art, la cultura i la societat del nostre país. Eren uns anys de plena expansió industrial en tot el territori català. La indústria no parava de créixer gràcies als avenços tecnològics que es van fer en pocs anys. L'ampli desenvolupament d'aquest moviment, doncs, i la seva difusió arreu dels municipis catalans va ser degut a la inversió que la societat burgesa de l'època va fer en grans obres (habitatges, segones residències, fàbriques, etc.).

Pel que fa a Igualada, cal remarcar que era un dels principals municipis catalans en el sector industrial dels filats i teixits, i també de les adoberies. L'enriquiment dels propietaris afavoria econòmicament i demogràficament la ciutat. Així i tot, la manca de recursos tecnològics i la tardana arribada del ferrocarril van frenar aquest creixement del municipi. El 1892 es va doblar la



població respecte de quaranta anys abans; després, el creixement demogràfic va disminuir, però entre 1900 i 1920 hi va haver un altre notable creixement de la població.

El modernisme a Igualada va deixar una forta empremta, tot i que va arribar-hi en dates relativament tardanes. Els primers edificis que es van construir en estil modernista eren habitatges i un parell d'equipaments públics. Per exemple, el Cercle Mercantil, projectat per Francesc Sellés el 1893. En canvi, a partir de 1900, la majoria van ser projectes industrials, sobretot adoberies. A Igualada i a l'Anoia hi trobem arquitectes de l'època com Ignasi Colomer, o artistes com Alexandre de Riquer.

La cruïlla on es troba l'edifici, juntament amb el carrer de Santa Maria, coincideix amb el punt per on va començar a créixer la ciutat al voltant de l'església de Santa Maria, durant el segle XII.

LA MAMITA

Bonaventura Maria Prats va ser la promotora d'edificacions com la de Ca la Mamita i altres cases a Santa Coloma de Queralt o Vallfogona de Riucorb. Va néixer a Santa Coloma el 1845, en el si d'una família humil. Va exercir la professió de «Maestra de primera enseñanza» a Barcelona i, al voltant de l'any 1880, va ser contractada pel matrimoni Ramon Aguilera i Dalmases i Maria Pla com a institutriu de les seves dues filles bessones, Anna i Adela. Ramon Aguilera era el petit d'una coneguda família igualadina anomenada «de Cal Barrab», que vivia en una casa situada a la plaça de la Creu d'Igualada.

Quan Ramon ja no va necessitar cap institutriu, perquè la seva dona va marxar amb les dues nenes, va demanar a la Bonaventura que continués treballant a casa seva com a «*ama de laves*», és a

dir, com a responsable del servei. Temps després, aquesta relació va passar a ser alguna cosa més que una simple relació laboral i es va convertir en una relació sentimental. Aquest fet va vincular Bonaventura Maria Prats a la família Aguilera d'Igualada i en conseqüència a la fortuna que Ramon Aguilera havia aconseguit.

Cap a l'any 1887, la parella va afillar Maria Vallès, filla d'uns masovers de Ramon Aguilera. La noia anomenava a Bonaventura «Mamita», nom que perduraria en el temps.

Ramon Aguilera va morir el 1888 i Bonaventura va heretar els seus béns, a més dels que ja li havia deixat en vida. Per això la família Aguilera d'Igualada l'acollia, malgrat no acceptar la relació de la Mamita amb Ramon Aguilera.

Sembla que la Mamita i el matrimoni Aguilera (Antoni Aguilera i Dalmases i Isabel Abadal) es van posar d'acord per «posar les coses fàcils», per tal que l'hereu de cal Barrab, Josep Aguilera i Abadal i l'afillada de la Sra. Prats, Maria Vallès, comencessin a festejar. Això interessava particularment Bonaventura Maria Prats, ja que, tot i els seus orígens humils, se sentia una dona d'alta volada i aquesta unió la refermava en la seva posició social i econòmica.

Així, doncs, Josep Aguilera i Abadal i Maria Vallès i Garriga es van casar l'any 1901. Van viure a la casa de la plaça de la Creu, a Cal Barrab, i van tenir nou fills.

Al cap d'un temps, va morir Isabel Abadal, mare de Josep, i així, Josep esdevingué cap de la família Barrab de la plaça de la Creu. Bonaventura, aleshores, va deixar la casa on vivien anteriorment, per anar a viure a Cal Barrab, al costat de la seva afillada Maria i de tota la resta de la família Aguilera-Vallès.

El 1905 la Mamita va encarregar la construcció de la casa del carrer Custiol, cantonada amb el carrer del Roser, a l'arquitecte Isidre Gili i Moncunill. Sembla que la seva intenció, a part de fer una bona inversió, va ser la de deixar la seva petjada a la ciutat i no pas anar-hi a viure.

La família Aguilera explica que quan es referia a la futura casa deia: «*Vull una joia*».

Bonaventura Maria Prats va deixar com a hereus universals els fills de Maria Vallès i Josep Aguilera, la qual cosa feia la família Aguilera Vallès propietària de la casa del carrer Custiol i d'aquesta manera, la fortuna de la família Aguilera, que un dia s'havia partit entre Josep Aguilera i Dalmases i el seu germà Ramon, es tornava a ajuntar.

Bonaventura Maria Prats, la Mamita, va morir el 1913 a l'edat de 68 anys i va ser enterrada al cementiri d'Igualada. Anys després, la propietat de la casa s'ha anat repartint entre els germans Aguilera Vallès i ha acabat dividida en petites parts.

ESTUDI ARQUITECTONIC DE «CA LA MAMITA»

Com ja hem anat repetint, Ca la Mamita va ser obra de l'arquitecte Isidre Gili i Moncunill l'any 1905. Gili va projectar, a Igualada, sis obres entre arranjaments i construccions totals, a més de participar, juntament amb Pau Salvat, arquitecte barceloní, en el disseny de l'Escorxador i el Mercat cobert, entre d'altres. Uns exemples de construccions d'aquest arquitecte són el conegut edifici de Cal Ratés, al carrer de Santa Maria i Cal Blay, a la rambla de Sant Isidre. La seva obra, i en especial la construcció de Ca la Mamita, ocupa un lloc important en el catàleg d'obres modernistes de la ciutat.

Ca la Mamita és una edificació destinada a l'habitatge i consta de planta baixa i tres plantes, abans d'arribar a unes golfes. A cada planta hi ha dos habitatges i a la planta baixa una porteria i locals comercials.

L'edifici, com ja sabem, es considera d'estil modernista. Així i tot, la consolidació d'aquest estil es va fer progressivament, i per això, tot i ser una edificació amb trets clarament modernistes, trobarem al llarg de l'obra elements inspirats en arquitectura d'estils anteriors com la barroca o

la neoclàssica, molt influents a Catalunya durant els segles XVII i XVIII. El fet que es consideri de l'època modernista és perquè trenca amb la rigidesa i simplicitat de les construccions anteriors i mostra característiques que la fan una obra moderna, amb elements que no s'havien vist abans en l'arquitectura.

ELS SISTEMES DE CONSTRUCCIÓ

La façana

El principal material de la façana i que constitueix el suport de tota l'estructura és de pedra extreta de les pedreres de la muntanya de Montjuïc, situada al costat de Barcelona. És una pedra d'un alt cost econòmic, i per això moltes vegades es deixava aquesta pedra vista de manera que donés riquesa, categoria i vistositat a l'edifici. La façana està dividida en tres parts: la part de suport és la que aguanta el pes de l'edifici i té una alçada igual a la planta baixa. Segueix després l'anomenada *façana noble* on hi ha els habitatges i els elements decoratius. I acaba amb la coberta o coronament, que és el final de la façana.

A la façana, s'utilitza un sistema semblant al de les piràmides, pel qual la construcció de la façana es va aprimant a mida que es puja a pisos superiors, de manera que com més amunt es pujava, menys material feia falta.

L'estructura

El sistema general de construcció de l'edifici consta de dos murs de càrrega principals, el de la façana principal i un altre de situat al final de l'edifici, a més d'altres parets més senzilles, que ajuden a suportar els pesos més reduïts de l'edifici. A més de les parets, també hi ha un seguit de bigues al sostre, col·locades transversalment i unides amb arcs de volta catalana. Sota la volta catalana, s'hi penjaven canyís, i aquest s'enguien de manera que es pogués allisar el sostre per col·locar-hi els llums i motlures.

La coberta

En construccions urbanes com aquesta, en les quals no hi havia jardí, s'intentava aprofitar la part de la coberta per fer-la transitable. I s'acostumava a utilitzar la coberta catalana, una formació que consta de tres capes i que cobreix totalment l'edifici i els murs perimetrals que condueixen les aigües cap a fora de la projecció de l'edifici. Per substituir la poca impermeabilitat de la construcció, se li donava una inclinació, i per evitar que les deformacions tèrmiques destrossessin la peça, es deixava una obertura sota coberta que coincidia amb els medallons que es veuen al capdamunt de la façana.

CARACTERÍSTIQUES COMPOSITIVES I DECORATIVES

La façana

Com ja he explicat, la façana de Ca la Mamita està dividida en tres parts, les quals l'arquitecte no va trobar la manera d'homogeneïtzar, i per això es troben clarament diferenciades. La façana de suport està feta amb carreus de pedra més foscos i robustos i té, en tota la planta, arcs de suport: és la planta baixa on hi ha els comerços. La façana noble té carreus més simples i d'un color més clar i és on hi ha els balcons de ferro forjat. Finalment, delimitada per una motllura de pedra, trobem el coronament on hi ha un seguit de medallons el·líptics que imiten els merlets d'un castell medieval. Els balcons estan col·locats de forma esglaonada i simètrica en forma de triangle, de manera, que es poden veure els forjats de les tres plantes des del terra. L'exterior de l'edifici segueix una distribució ordenada i constant, excepte en la torre que fa cantonada, i on sembla que vulgui trencar lleugerament amb la uniformitat de la façana.

Els elements decoratius que predominen a la façana són la ceràmica en vidriat amb una forma voluminosa imitant una flor, el ferro forjat de diverses formes i motius naturalistes situats als balcons i la fusta treballada de les persianes.



El vestíbul i l'escala

Aquestes són parts comunitàries importants de l'edifici, ja que era el primer espai que veia el visitant. Per això es treballava la decoració d'aquestes dues zones d'una manera acurada.

El vestíbul es caracteritza per les pintures amb motius florals que decoren el sostre i també per les luxoses parets de marbre. La barana de l'escala està feta amb ferro forjat i, al llarg de la paret i sota les escales, hi ha una sanefa esgrafiada que arriba fins a l'últim pis.

L'INTERIOR

Característiques generals dels habitatges

A l'època que es va construir l'edifici, la mentalitat i intenció a l'hora de construir era molt diferent de l'actual. El rebedor, per exemple, és molt gran i està molt decorat, ja que era la part destinada a rebre les visites i, per tant, la que mostrava la posició social de la família. Aquest rebedor comunica directament amb la sala d'estar i està envoltat de les habitacions, també molt espaioses i



plenes d'elements decoratius. En canvi, la zona de serveis (menjador, banys, cuina) està aïllada de la resta de la casa i presenta una notable diferència pel que fa a ornamentació, ja que els pocs elements decoratius que hi ha són molt més senzills.

Elements decoratius

Els interiors dels habitatges estan farcits d'elements decoratius propis de l'estil. Predomina al llarg de la casa el paviment hidràulic, un tipus de ceràmica que es fabricava en sèrie i s'utilitzava en habitatges d'aquestes característiques. S'utilitzen colors càlids i variats que canvien a cada habitació, com també ho fan les formes naturalistes i els motius florals.

També trobem en algunes habitacions motlures al sostre que decoren el peu del llum.

CONCLUSIONS

El fet d'estudiar l'edifici des de diferents punts de vista —històric, social, econòmic, arquitectònic i artístic— ens ha permès de tenir una visió global d'una societat, a principis de segle XX, molt diferent a la nostra. La burgesia va adquirir un nivell social i econòmic que es va plasmar en les activitats econòmiques, però també en la fisonomia arquitectònica de la Igualada del modernisme. Els sistemes arquitectònics utilitzats, moderns en aquell moment, incorporen un concepte de l'habitatge que avui dia seria gairebé inconcebible.

Un cop estudiat l'edifici, hom s'adona de la complexitat de l'obra, des de la història fins a l'arquitectura. És interessant veure com el context social d'un lloc pot influir en el desenvolupament d'un moviment artístic, i que aquest moviment no apareix solament en les grans ciutats sinó també a casa nostra.

CATERINA PRAT I VIVES (Igualada, 1990) és actualment estudiant de primer d'arquitectura a la Escola Tècnica Superior d'Arquitectura de Barcelona de la Universitat Politècnica de Catalunya.

