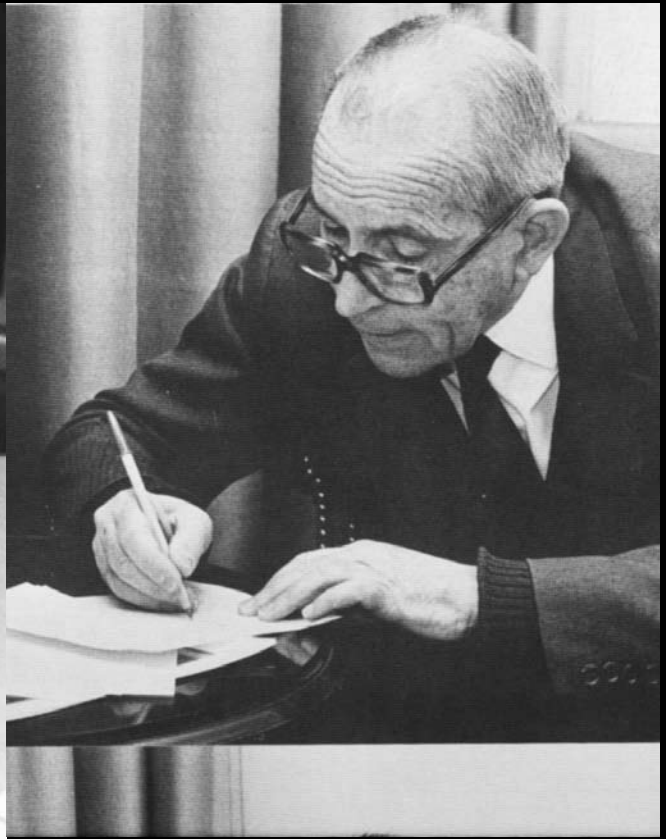


Josep Romeu (Foto: Arxiu Familiar)



Salvador Espriu (Foto: Josep Ros Ribas)

JOSEP ROMEU I SALVADOR ESPRIU: TRENTA ANYS D'AMISTAT ESCRITA

MAGDA BARTROLÍ ULLDEMOLINS

El 7 de maig de 1946, Salvador Espriu (Santa Coloma de Farners 1913-Barcelona 1985) escrivia amb lletra menuda una carta al poeta, crític literari, folklorista i erudit Josep Romeu i Figueras (Òdena 1917-Barcelona 2004), en la qual s'adreçava a ell amb aquests termes: «*aprofito l'ocasió per repetir-vos que crec en vós i en el vostre destí literari*». S'iniciava així una relació epistolar que durant trenta anys va unir dos grans referents de les lletres catalanes. En aquest temps, el doctor Romeu i el creador del mite de Sinera van cultivar una sincera i entranyable amistat reflectida en les gairebé cinquanta cartes que Espriu va enviar a Romeu. Aquest les va guardar curiosament als seus vells arxivadors negres, on les cartes d'Espriu dormen ara el son de l'eternitat amb les d'altres il·lustres com J.V. Foix o Joan Fuster. Les d'Espriu, però, destaquen per la seva originalitat. El poeta escrivia en majúscules i feia servir les seves pròpies targetes personals, que omplia amb fal·lera per totes dues cares, sense deixar pràcticament cap espai en blanc.

El ric i inèdit epistolari de Romeu és només una petita part del seu fons personal, que durant dos anys d'intens treball la Biblioteca Central d'Igualada ha catalogat i ha posat a l'abast de tothom en una sala dedicada a l'enyorat poeta. Ara la *Revista d'Igualada* dona a conèixer per primera vegada les paraules que Espriu va dedicar a Romeu. D'aquesta manera, descobrirem a través de la singular lletra espriuena com n'era, d'admirat i respectat pels seus contemporanis, el

doctor Josep Romeu i Figueras. En una d'aquestes cartes Espriu arribaria a exclamar: «*Estic escruixit, del que arribes a treballar!*».

«*Em vaig presentar tot sol un dia a casa de Salvador Espriu i li vaig dir que havia conegut personalment Rosselló-Pòrcel.¹ Espriu, en aquella ocasió em rebé distant, probablement desconfiat, actitud que mai més no adoptà amb mi en les nostres sovintejades entrevistes amicals a casa seva, a la "torre d'homenatge" on rebia els amics i els íntims i que domina els Jardinets del passeig de Gràcia*». Així descriu Romeu al seu *Quadern de memòries* el primer contacte que va tenir amb l'escriptor, a mitjan anys quaranta. Ben aviat, però, es van esvaïr els recels inicials amb què el va rebre Espriu, ja que a partir de l'any 1946 els dos literats van estar en contacte permanent a través d'una abundant correspondència que avui és tot un testimoni d'aquella amistat.

Les missives —a voltes extenses i a voltes breus però sempre ben curioses— van ser guardades amb meticulositat per Romeu, però mai no sabrem quines lletres va escriure ell a Espriu, ja que aquest va destruir la major part dels seus papers personals. L'epistolari Espriu-Romeu reflecteix,

1. Es refereix a Bartomeu Rosselló-Pòrcel (Ciutat de Mallorca 1913-el Brull 1938), poeta mallorquí que va morir prematurament víctima d'una tuberculosi. Va ser amic d'Espriu i Romeu i es va convertir en un referent per a la seva generació literària.

ahora, el context cultural en què es trobaven immersos. Junts van compartir una mateixa passió pel país i les lletres catalanes que, malgrat les adversitats del moment, van aconseguir de fer brillar amb força gràcies a les seves plomes i a la de tants altres noms.

A l'un i a l'altre només els separaven quatre anys d'edat, i el fet de pertànyer a una mateixa generació va unir els seus destins per sempre. Espriu va entrar a la Universitat de Barcelona l'any 1930 i Romeu deu anys després, quan el primer ja gaudia d'un cert prestigi en els cercles universitaris. Però no només Espriu va captivar aviat l'interès del poeta odenenc, sinó tants altres noms que va acabar tractant amb més o menys cordialitat, com Josep Maria de Sagarra i Ferran Soldevila. És en aquests anys que neix una profunda i sòlida amistat entre Josep Romeu i Salvador Espriu, que cristal·litzarà ben aviat en forma de col·laboracions literàries mútues. Així, l'any 1946 Espriu publica el seu primer llibre de poesia, *Cementiri de Sinera*. I Romeu deuria felicitar-lo, segons es desprèn de la missiva que Espriu li va fer arribar el 7 de maig d'aquell any, en què afirma: «*La vostra carta m'ha fet feliç en desvetllar la meua vanitat sempre "amatent". Déu faci que, amb el temps, el meu llibre no us sembli massa indigne de les vostres paraules d'ara*».

Un any després, Romeu va parlar abastament de *Cementiri de Sinera* al número 9 d'*Ariel. Revista de les Arts*, en un article titulat «Cementiri de Sinera i l'obra de Salvador Espriu». De fet, durant l'existència d'aquesta revista literària impulsada, entre d'altres, per Romeu, Espriu hi va col·laborar en diverses ocasions, segurament motivat pel poeta odenenc. Doncs bé, l'article que aquest va dedicar a *Cementiri de Sinera* va marcar decididament el tret de sortida de la relació epistolar entre ells. A partir d'aleshores Romeu va dedicar, com a crític literari, nombrosos treballs a l'obra d'Espriu, als quals ell sempre va estar molt agraït. En una carta enviada el 12 de juliol de 1949, Espriu se li adreça en aquests termes: «*Us*



agraeix moltíssim la vostra carta, tan amable, i les vostres paraules sobre la meua obra. Realment crec que puc considerar-me ben feliç de comptar amb tan bons amics, entre els quals prou sabeu que us tinc en un lloc preferent». I això que per Espriu els crítics eren «*l'enemic de l'escriptor. Condicionants i condicionats, converteixen l'autor en un titella*», explica Rosa M. Delor i Muns al llibre *Salvador Espriu. Els anys d'aprenentatge (1929-1943)*.

L'admiració mútua que es tenien els dos poetes va quedar palesa en nombroses ocasions. Així, l'any 1950 va ser Espriu qui va adreçar diversos elogis al poeta odenenc, en forma de pròleg al seu primer gran recull, *Obra poètica*, que va ser publicat per l'Editorial Selecta el 1951. Espriu va prologar «Terra» i «El Mal Caçador», on elogiava de la manera següent els versos del poeta: «*És molt notable, sobretot al cant II, la sensual i natural riquesa idiomàtica amb què el poeta ens descriu un paisatge d'alta muntanya (...) que plauria a un Verdaguer o a un Ruyra i satisfà de segur l'exigència extrema de Joan Llacuna, sota el mestratge del qual s'inicià la vocació poètica de Josep Romeu*». I segurament el doctor Romeu, en tenir coneixement del pròleg que li feia Espriu va dedicar-li el llibret «Nits, més enllà del somni», que es va publicar l'any 1950 al volum *Sonets. Elegia del mite. Nits més enllà del somni*, de la col·lecció Òssa Menor.

Però mentre per a Romeu començava aleshores un llarg període de silenci poètic —no pas creatiu—, Espriu enfilava la plenitud de la seva carrera literària. L'amistat entre els dos, però, no va fer

sinó créixer, tal com ho reflecteixen les cartes que es van anar enviant. En un d'aquests documents, enviat el darrer dia de l'any 1951, Espriu li deia: «Una vegada més et renovo el meu aplaudiment i el testimoni de la meva admiració».

ELOGIS A L'OBRA DE ROMEU

«Estimat amic: He llegit el teu prodigiós estudi del comte Arnau: és un treball que fa un respecte enorme. Jo el coneixia fragmentàriament, per tu mateix, però cal veure'l sencer, nota per nota, ratlla a ratlla, amb tot el seu fantàstic aparell crític, amb tota l'acaparadora feina germànica que hi has esmerçat, amb tota l'estupenda agudesa llatina que l'ha fet possible. I tu em dius que no saps per quines mars navegues? És un estudi savi, madur, equilibrat, complet, intel·ligent, ponderadíssim. Noi, tot el meu aplaudiment i la meva més sincera i cordial felicitació».

Aquesta entranyable carta, que de ben segur Romeu va guardar amb tota la cura del món, va ser escrita el 4 de febrer de 1952. Romeu havia llegit la seva tesi doctoral sobre el comte Arnau l'any 1948 a la Universidad Central de Madrid. El volum era fruit d'un exhaustiu i rigorós treball de recerca del qual sempre es va sentir orgullós. Aquell mateix any la tesi va ser publicada a Barcelona sota el títol *El mito de «El Comte Arnau» en la canción popular, la tradición legendaria y la literatura*. El treball, a més, li va valer el premi Menéndez Pelayo del Consejo Superior de Investigaciones Científicas (CSIC), una institució a la qual va estar estretament vinculat —concretament a l'Institut de Musicologia— des d'aleshores fins a la seva jubilació.

La relació epistolar no es reprèn fins al 1955, segons les cartes que conservava Romeu. En una de les seves targetes personals, Espriu elogia el pròleg que l'odenec va fer al recull *Obra poètica (1924-1955)* de Jaume Agelet i Garriga. Continuen, doncs, els elogis mutus. Les missives intercanviades reflecteixen també els projectes literaris que tenien

en comú. L'octubre de 1956, Romeu rep una nota d'Espriu en la qual li remet un seguit de propostes sobre el que es convertiria, uns mesos més tard, en el llibre *Evocació de Rosselló-Porcel i altres notes*, dins la col·lecció *Signe* de poesia i assaig. Aquell any 1956 el doctor Romeu havia engegat un nou projecte literari: la fundació, amb Joaquim Horta, de l'esmentada col·lecció, que va publicar autors com el mateix Espriu, J.V Foix, Joan Perucho i Carles Riba, entre d'altres. El mateix Romeu va dirigir aquesta col·lecció fins al 1959, que va ser el darrer any d'aquest projecte. Doncs bé, en la carta que Espriu va enviar a Romeu el 5 d'octubre de 1956 li deia el següent:

«Estimat Romeu,

La primera part del llibre podria batejar-se així: “I-Sobre Rosselló i alguns poetes del meu moment” i hi etzibaríem només les dues notes sobre Tomeu i les de Vinyoli, Teixidor, Rosa i la teva. Podríem titular la segona part: “II.-Petit calaix de sastre” i hi entaforaríem tota la resta, excepte, és clar, els pròlegs sobre la meva pròpia obra.

I la tercera part podria dir-se: “III.-El lector hi posarà nom”, i el seu contingut seria el que ja saps. Si ho trobes bé, crida'm per telèfon. Si no et plau, rumia per la teva banda. Etc.- Una abraçada.»

El doctor Romeu, director de la col·lecció *Signe*, va seguir les indicacions espriuenques al peu de la lletra: el llibre va veure la llum uns mesos més tard i va recollir totes les propostes d'Espriu. El volum en qüestió també va incloure els comentaris als poemes «El Mal Caçador» i «Terra» que Espriu havia fet de l'obra d'en Romeu.

A partir d'aleshores, la relació epistolar entre els dos amics s'interromp i fins al juliol de 1961 Romeu no rep una nova carta espriuana. Ara bé, segons la seva lectura es desprèn que els dos poetes mantenien ben viu el contacte personal i literari. En aquesta nova missiva, Espriu cita el poeta igualadí Joan Llacuna, amb qui també es va cartejar:² «Coincidint amb la teva carta he rebut

2. Vegeu *Revista d'Igualada*, 12, desembre de 2002.

un exemplar, cordialment dedicat, de la nova edició de l'“Aurora de l'Aragall”. Continua essent un llibre esplèndid, i he vist, per a la meua tranquil·litat, que el meu pròleg encara pot anar».

L'any 1961 seria un dels més importants en la trajectòria vital i literària del doctor Romeu. Va ser l'any en què va dirigir el primer de nou cicles de teatre medieval i renaixentista al Saló del Tinell de Barcelona. Aquest treball colossal però profundament gratificant per a Romeu va fer possible que durant nou anys el públic barceloní i català descobrís una part important de les seves arrels culturals. L'obra de Romeu en aquest àmbit és impressionant i ha quedat reflectida en els tres volums de *Teatre Català Antic* (Curial). Les representacions van ser un èxit: «*Va tenir una excepcional acollida de públic i de premsa, en un moment de forta crisi del teatre convencional i comercial*», afirma Romeu a les seves Memòries. Un èxit que també li reconeix l'amic Espriu. A la breu nota que li remet el 20 d'octubre de 1961 diu: «*L'Amàlia Tineo em va parlar de l'extraordinària qualitat de les representacions del Teatre Romànic i de l'enorme i justificadíssim èxit que heu tingut. M'hauria agradat molt de poder-hi assistir, però m'ho impedí una afecció de ventre (...). No cal que et digui fins a quin punt m'alegro del teu magnífic “succés” i com participo en la teva legítima satisfacció*».

Gairebé un any més tard, el 4 de setembre del 1962, Espriu continua elogiant Romeu per aquest tema: «*Ja ni et vull felicitar d'avançada, car el teu esforç ha adquirit un tal i tan merescut prestigi, que resulta trivial l'aplaudiment*». I li afegeix, en aquesta mateixa missiva, una advertència irònicament espriuena: «*que els cèlebres imponderables no te'l malmetin*». Durant aquell octubre Romeu va rebre nova carta de l'amic on aquest tornava a justificar la seva absència a les representacions del Tinell. Alhora, li parlava de la visita que li havia fet el poeta igualadí Joan Llacuna: «*El dissabte va ser a casa en Llacuna, a llegir-me un magnífic, cristal·lí, recull de versos*».

El novembre van continuar les missives i és curiós veure com Espriu desglossa al seu amic

Vaig veure l'article d'en Uicens sobre vos, l'altre dia al "Destino", i us felicito pel que diu i per tot el que hauria pogut dir. - Us desitjo el bon estiu dels casats felixos. Una abraçada.

SALVADOR ESPRIU
ABOGADO

P. de Gracia, 132, 4.º, 2.º. 1-011-49. BARCELONA
Tel. 83463.

els intents —frustrats— per anar a veure alguna representació del teatre medieval: «*Un dia o un altre en veuré alguna, car per fas o per nefas no ho he aconseguit fins ara: es veu que és la planeta, que diu la gent*». El 13 de novembre de 1967 —data de la nova missiva— encara no havia complert amb el seu desig i continuava excusant-se davant l'amic Romeu: «*Veig que aquests dies tindrà lloc un seguit de les extraordinàries representacions que dirigeixes i que ens honoren tant a tots. No hi podré assistir, per desgràcia meua, però no cal que et ponderi fins a quin punt m'associo a l'aplaudiment i al segur i modèlic èxit*».

ELS ANYS SETANTA

La primera meitat de la dècada dels setanta, la relació epistolar entre els dos escriptors va seguir endavant de forma més o menys assídua, fruit dels forts lligams d'amistat que ja els unien i les lloances mútues van tornar a sovintejar en aquestes epístoles. Com en aquesta, de l'11 d'agost de 1970, que desprèn sinceritat en cada mot. Espriu acabava de guanyar el Premi Internacional Montaigne.

«*Molt estimat Romeu,*

T'agraeixo profundament la teua felicitació i les teves paraules de la carta d'abans d'ahir, tant amables i generoses. Estic en absolut d'acord amb tu en tot el que dius en el teu escrit, quant a doctrina, actitud i consulta, però no sé si, en tu personalitzar, jo m'ho mereixo, ni si és lícit ni decent de no dub-

tar que els teus mots siguin, pel que a mi respecta, només un reflex de la teva vella i noble amistat. De dues coses estic, però, segur: d'aquest teu sentiment, que és correspost de debò! i que, quan me l'anomenen, no coneixia ni tan sols l'existència del "Montaigne". Vet aquí que, en aquest món tan foll, pots treure una rifa sense jugar-hi ni tenir-ne, per tant, ni bitllet de participació. Com que sóc molt i molt contrari a tota mena de premis, distincions, homenatges, honors i soroll, vaig estar a punt a punt de refusar-ho, perquè ni el que jo comento ni els diners no em tempten. Vaig acceptar el premi, a la fi, sobretot per la beca de cinc mil marcs a ull annexa, que permetrà que una persona jove, noia o noi, estudiï durant un any a Alemanya, a qualsevol Universitat o Escola Superior, i perquè em vaig adonar que el guardó tenia un abast molt més ampli que l'estrictament literari i per a nosaltres, els catalans, fins i tot polític.—I vet aquí aquesta petita història, que ni per un instant no m'ha envanit ni ha canviat gens ni mica els meus punts de vista, que coincideixen tant amb els teus.

Bona resta d'estiu. Saluda, si et plau, de part meva, el teu noi, que ja serà avui tot un home i sens dubte, si s'assembla, com és natural, al seu pare, excel·lent. Una abraçada ben teva. Espriu».

Espriu fa referència al Premi Internacional Montaigne, que un any després li atorgaria la fundació F.V.S d'Hamburg. Aquest seria el primer dels nou premis amb què seria reconeguda la seva trajectòria. Així, el 1972 rebria el Premi d'Honor de les Lletres Catalanes i, també, carta de l'amic Romeu per felicitar-lo. Ell li respondria amb els termes següents: «Moltes gràcies (...) per la teva felicitació, molt valuosa per la mai no desmentida amistat que te l'ha dictada, de debò, importantíssima per a mi».

L'any 1974 Romeu publica *Poesia popular i literatura: estudis i textos* (Curial), fruit de la seva incansable tasca investigadora. Segons explica el mateix Romeu a les Memòries, es tracta d'un recull d'estudis sobre poesia popular, tradicional i folklòrica i la repercussió d'aquest gènere en la

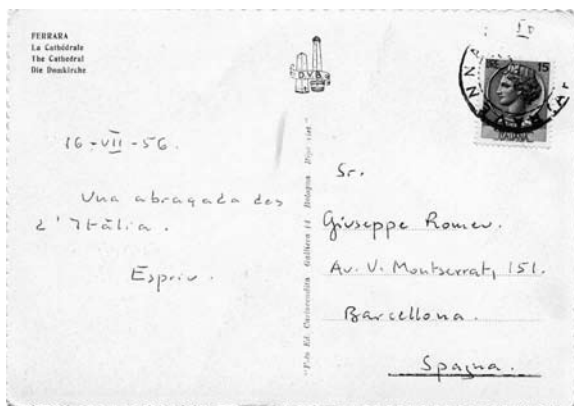
literatura culta «en el qual preciso les fronteres que separen l'una i l'altra i, al mateix temps, la influència mútua com a fenomen antic i constant en la nostra poesia de tots els temps». I novament rep els elogis d'Espriu, en una breu carta datada el 30 d'octubre: «Peremptòriament, la meva felicitació més entusiasta i la meva més viva admiració pel teu darrer llibre, més que magistral, que just acabo de llegir». Unes lloances que li renova en una carta tramesa el mes de novembre, on li reitera «la meva grandíssima admiració pel teu darrer llibre, que és una contínua lliçó d'un mestre en la plenitud de la seva maduresa i alhora un gran goig per a l'esperit. Tots els treballs en ell aplegats —no sols el dedicat a en Rosselló— són més que excel·lents i perfectes. Això és treballar i ensenyar de debò!».

L'any 1975 marca el final de la relació epistolar entre Josep Romeu i Salvador Espriu, però no pas dels seus profunds vincles d'amistat. D'aquest any daten les dues últimes cartes que es conserven al fons del doctor Romeu cedit a la Biblioteca. La primera —molt breu— és del 7 de gener de 1975 i apareix com a agraïment d'Espriu a la felicitació nadalenca enviada pel seu amic. La segona i última carta va ser escrita el 8 de juny de 1975 i diu així:

«Molt estimat amic Romeu.

La teva esplèndida carta del dia dos del corrent, que m'ha arribat amb algun retard, és tan generosa i tan rica de contingut, hi dius tantes coses i tan ben dites, que no la puc contestar adequadament. D'altra banda, les meves condicions físiques són, aquests dies, força dolentes. Em limitaré, doncs, a donar-te les gràcies humilment i de tot cor. T'asseguro que la guardaré "como oro en paño", segons diuen els castellans. Per haver-la rebuda, em paga la pena, l'esforç de viure o d'anar vivint. No acabaria mai d'alabar el teu magistral treball sobre el poema de Rosselló i les moltíssimes coses que has fet pel país. En definitiva, la teva sòlida, severa, serena autoritat, guanyada a pols i amb tanta noblesa. Que Déu t'ho pagui i per molts anys. Molts records als teus, una molt forta abraçada del teu agraït afm. Salvador Espriu».

Esprui va deixar aquest món el 22 de febrer del 1985. Des d'aleshores el doctor Romeu el va tenir sempre present. Prova d'això és que l'any 2003 va retre un darrer homenatge al seu gran amic amb l'assaig *De Salvador Esprui a joves poetes*. En aquest treball Romeu comentava tretze poemes d'Esprui corresponents a cadascun dels poemaris amb què aquest va ordenar tota la seva producció en vers. A la nota introductòria Romeu afirma: «*Esprui havia escrit com estimava el meu llarg estudi sobre un poema de Bartomeu Rosselló-Pòrcel, el seu gran amic, potser tot insinuant al·lusivament que li hauria plagut que jo comentés poemes seus amb prou atenció. Si per cas, ara ho faig, constret per l'espai de què dispo, amb admiració per la seva obra*». Gairebé mig segle després de la primera carta, Romeu tancava d'aquesta manera el cercle màgic que el va unir amb el poeta de Sinera.



FONTS CONSULTADES

DELOR I MUNS, ROSA M. *Salvador Esprui, els anys d'arenentatge (1929-1943)*. Barcelona: Edicions 62, 1993.

ENRICH, MARIA. *Josep Romeu i Figueras: l'intel·lectual i el poeta*. Barcelona: Publicacions de l'Abadia de Montserrat, 1997.

ESPRUI, SALVADOR. *Evocació de Rosselló-Pòrcel i altres notes*. Barcelona: Joaquim Horta Editor. Col·lecció "Signe" de poesia i assaig, 1957.

FARRÉS, JAUME. "Joan Llacuna-Salvador Esprui: traces d'una relació epistolar". A *Revista d'Igualada*, núm.12, p.73. Igualada, desembre 2002.

FONS JOSEP ROMEU I FIGUERAS. Biblioteca Central d'Igualada.

ROMEU I FIGUERAS, JOSEP. *Quadern de Memòries*. Barcelona: Publicacions de l'Abadia de Montserrat, 2003.

—: *Obra poètica*. Barcelona: Editorial Selecta, 1951.

—: *De Salvador Esprui a joves poetes. Crítica i lectures de poemes*. Barcelona: Reial Acadèmia de Bones Lletres, 2003.

ANNEX. CARTES INVENTARIADES

30 d'abril 1947, 7 de maig de 1946, 16 de juny de 1948, 7 de juny de 1949, 1 de juliol de 1949, 12 de juliol de 1949, 30 de gener de 1950, 17 de març de 1950, 24 d'abril de 1950, 3 de maig de 1950, 31 de desembre de 1951, 4 de febrer de 1952, 26 de maig de 1952, 15 d'agost de 1952, 14 de març de 1953, 13 d'abril de 1955, 26 de juny de 1956, 16 de juliol de 1956, 5 d'octubre de 1956, 17 de novembre de 1956, 16 d'abril de 1957, 10 de juny de 1957, 1 de juliol de 1961, 20 d'octubre de 1961, 10 de novembre de 1961, 4 de setembre de 1962, 16 d'octubre de 1962, 28 de novembre de 1962, 18 de març de 1963, 24 de novembre de 1963, 13 de novembre de 1967, 21 de febrer de 1968, 4 d'octubre de 1969, 11 d'agost de 1970, 30 d'abril de 1972, 7 de gener de 1975, 10 de gener de 1975, 8 de juny de 1975.



Josep Romeu (Foto: Arxiu Familiar)

MAGDA BARTROLÍ ULDEMOLINS (la Pobla de Claramunt, 1975). Periodista. Actualment treballa a la Biblioteca Central d'Igualada. Amb anterioritat havia estat la responsable de la secció de Cultures i de la secció d'Anoia al *Diari d'Igualada-Regió7*.