



FOTO: ARXIU NACIONAL DE CATALUNYA, FONDS COMPANYS

# LA BASE D'INSTRUCCIÓ DE L'EXÈRCIT REPUBLICÀ A PUJALT (1938-1939)

FRANCESC CLOSA I SALINAS

La guerra civil espanyola incorporà dos elements nous a la vida quotidiana de la població de la comarca de l'Anoia: l'arribada massiva de refugiats i la presència de soldats.<sup>1</sup> La instal·lació militar de la base d'ensinistrament del XVIIIè Cos d'Exèrcit republicà ocasionà tot un seguit de canvis físics, polítics i econòmics que trasbalsaren —o almenys incidiren notòriament— en la vida diària dels pobladors de la vila de Pujalt, al nord-oest de la comarca. L'objectiu primordial d'aquest text és connotar —mitjançant una acurada i abrupta recerca documental<sup>2</sup>, oral<sup>3</sup>, cartogràfica<sup>4</sup>, bibliogràfica<sup>5</sup> i les restes materials immobles— la catarsi provocada

en l'estructura morfològica de Pujalt. Abans, però, cal començar donant resposta a tres qüestions que al nostre entendre són essencials per comprendre l'origen, la gènesi i la transcendència emanada de les formes de fer castrenses: quan arribaren, quins elements condicionaren l'elecció d'una petita població d'interior per crear-hi una base i, en darrer terme, aproximar-nos a quantificar el nombre de soldats que hi van rebre instrucció.

## QUAN VAN ARRIBAR

### ELS PRIMERS SOLDATS A PUJALT?

Segons els testimonis orals, els primers soldats que arribaren a Pujalt ho feren a la darrera del 1937 i principis del 1938, i pertanyien a la divisió 27, que tenia la base a Sant Martí Sesgueioles. D'antuvi, la població hauria estat una

1. El present article és una breu síntesi del projecte "Memorial del 18è Exèrcit republicà a Pujalt" que vam elaborar per encàrrec de l'Ajuntament de Pujalt. En endavant, AHN = Archivo Histórico Nacional; CE = Cuerpo de Ejército; CEHI = Centre d'Estudis Històrics Internacionals i SHM-AGL = Servicio Histórico Militar-Archivo Guerra de Liberación.

2. Hem consultat un grapat d'arxius i biblioteques intentant resseguir, alhora, l'evolució del XVIIIè Cos d'Exèrcit, la instal·lació i característiques de la base de Pujalt i els seus efectes i conseqüències a nivell local i comarcal. Entre la trentena d'arxius visitats destaquem els següents: Archivo Histórico Nacional (Madrid), Archivo del Partido Comunista (Madrid), Archivo General Militar de Avila, Servicio Histórico Militar (Madrid), Fundación Pablo Iglesias (Madrid), Arxiu Nacional de Catalunya (Sant Cugat del Vallès), Centre d'Estudis Històrics Internacionals (Barcelona), Arxiu de *La Vanguardia* (Barcelona), Arxiu Històric de la ciutat de Barcelona, Arxiu fotogràfic d'Agustí Centelles (Barcelona), Institut d'Estudis Fotogràfics de Catalunya (Barcelona), Arxiu Històric Comarcal d'Igualada, Biblioteca Central d'Igualada, Arxiu Municipal de Calaf i Arxiu Municipal de Pujalt.

3. Al llarg de l'any i mig de recerca entrevistarem una quinzena de testimonis de Pujalt, l'Astor i Calaf que visqueren en primera persona els esdeveniments de la guerra a l'Alta Anoia. Volem aprofitar l'avinentesa per agrair la seva col·laboració i aportació de material, molt d'ell inèdit.

4. Especialment l'Institut Cartogràfic de Catalunya (Barcelona) i la Biblioteca del Servicio Geográfico del Ejército (Madrid).

5. Volem agrair especialment els documents inèdits facilitats per la família Trigo de Lleida i l'aportació desinteressada de l'Agrupació de Biberons de Catalunya i la secció catalana d'Ex-aviadors de la República. Per entendre el procés revolucionari i les seves conseqüències, v. Miquel Térmens, *Revolució i guerra civil a Igualada (1936-1939)*, Barcelona: Publicacions de l'Abadia de Montserrat, 1991.

petita prolongació del centre de comandament. Posteriorment, amb la incorporació de la citada divisió al XVIIIè Cos i l'ascens de José del Barrio<sup>6</sup> com a comandant de la 27 divisió fins al lideratge del cos d'exèrcit, es va decidir establir una base permanent d'instrucció a Pujalt. Per la nostra part, creiem que la instal·lació i creació de la base es retardà almenys fins a la darrera del primer trimestre de l'any 1938. Tenim diversos documents que ens permeten albirar que el tinent coronel Del Barrio coneixia la comarca abans del 38, però els esdeveniments de la contesa bèl·lica apunten el supòsit cronològic afirmat. Fixem-nos en la confluència de cinc elements rellevants.

En primer lloc, la presència de la divisió 27 en el front d'Aragó al llarg de 1937 i els dos primers mesos del 38. Tenim constància documental de l'existència d'un complex entramat de serveis (intendència, sanitat, municionament, artilleria) que complementaven l'activitat de la divisió. Entre aquests hi destacaria la població de Fraga, on s'ubicà la base d'ensinistrament divisionària. Conseqüentment, es

---

6. José del Barrio és un dels polítics i militars catalans més desconeguts del primer terç del s. XX (vegeu-ne una fotografia al final de l'article). S'inicià a les files de la UGT, de la qual va ser secretari general. El 1934 fou nomenat responsable de la política militar del PCC, i va participar activament en els fets del 6 d'octubre de 1934. Fou un dels creadors de les Milícies Antifeixistes de Catalunya i participà en la creació del PSUC, partit que es convertiria durant la guerra en el principal defensor del front d'esquerres. Del Barrio, a més de la tasca política, destacaria per la militar. S'inicià conformant i encapçalant la columna Del Barrio-Trueba que es traslladà a Aragó per frenar la revolta enemiga. Va estar al capdavant de la divisió Carles Marx, reconvertida en la 9ª Brigada i posteriorment en la Divisió 27, integrada dins l'11è Cos d'Exèrcit. Després de la retirada d'Aragó, la 27a divisió es va fer càrrec del sector del Segre integrada dins del recentment creat 18è Cos d'Exèrcit, i es produí la creació de les divisions 60 i 72. A partir de 1938, Del Barrio es convertiria en una figura clau del comunisme català i espanyol i fins al final de la guerra formaria part activa del comitè central del PSUC i del PCE. L'ascendència política de Del Barrio i els orígens de la divisió incidiren en el fet que els màxims comandaments de la divisió i del XVIIIè CE on s'integrà fossin comunistes.

fa un xic difícil pensar que, intuïnt un ràpid avanç "nacional", Del Barrio cerqués noves poblacions on instal·lar-hi els serveis divisionaris.

En segon lloc, convé resseguir la cronologia dels fets de la contesa. El març de 1938 les tropes encapçalades pel general Franco endegaren una ofensiva al front d'Aragó que causà l'esfondrament de tot aquest territori fins llavors en mans republicanes, l'arribada dels nacionals a la Mediterrània (15 d'abril de 1938), la divisió del territori republicà en dues parts i l'ocupació d'importantes ciutats com Lleida<sup>7</sup> i Balaguer i d'una part de la Catalunya occidental. Tot i els esforços del coronel José Perea, cap de l'Exèrcit de l'Est, l'exèrcit rebel estava al marge dret de l'Ebre, des d'Amposta fins a Mequinensa; així mateix ocupava tot el marge esquerre del Segre, des de la Granja d'Escarp fins a Camarasa i d'allí per la Noguera fins a la frontera francesa. La contundència i rapidesa amb què es desenvoluparen els fets incidiren en el precipitat retrocés republicà. Aquesta circumstància fou vital per entendre el trencament de tota l'estructura divisionària preexistent (comandament, sanitat, transports, instrucció...). Precisament, l'arribada de les tropes franquistes al llinard de Catalunya iniciava un nou procés de reorganització de les tropes que s'ubicarien al Principat per tal de defensar-lo. La situació de les forces era diversa, tot i que el desencís i la tristesa es convertiren en el denominador comú. D'una banda, calia redreçar la moral dels combatents, desmoralitzats pel pànic viscut durant els mesos de març i abril amb la pèrdua d'Aragó i Lleida i, d'altra banda, calia proporcionar als contingents de les noves lleves —especialment a partir de les crides d'abril del 1938— un mínim de preparació militar.

En tercer lloc, esperonats per la proximitat del front i amb la finalitat de pal·liar-ho, s'optà per la creació del GERO (*Grupo de Ejército de la Región*

---

7. Sagués San José, Joan, *Una ciutat en guerra. Lleida en la guerra civil espanyola (1936-1939)*, Barcelona: Publicacions de l'Abadia de Montserrat, 2003.

*Oriental*) i el president Negrín assumí sota la seva persona —substituint Prieto— la cartera del *Ministerio de Defensa Nacional* i la responsabilitat de reestructurar l'exèrcit. S'inicia, aleshores, un procés reorganitzador del qual emanarien dos processos. En primer terme, es distribuï militarment el territori català assignant-lo a cossos d'exèrcit i divisions procedents d'altres zones de l'Espanya lleial, tot i que en la majoria dels casos moltes d'elles eren de nova planta, creades i fornides amb voluntaris i lleves que manifestaven l'esforç humà dels catalans vers la guerra. Es crearen dos grans exèrcits; el de l'Est —distribuït geogràficament entre Lleida i la frontera amb França— i el de l'Ebre —entre Lleida i la Mediterrània— comandants, respectivament, per Juan Perea Capulino i Juan Modesto. En aquesta conjuntura hi trobaríem la creació del XVIIIè Cos d'Exèrcit republicà sota les ordres de José del Barrio, conformat per la històrica divisió 27 conjuntament amb la 60 i la 72, les dues darreres de recent creació.

#### QUADRE 1: ORGANIGRAMA DE COMANDAMENT DE L'EXÈRCIT DE L'EST (MAIG 1938)

EXÈRCIT	AGRUPACIÓ	COS D'EXÈRCIT	DIVISIONS	BRIGADES
Est	Nord	X	24	143-19-104
			21	62-133-134
			34	68-94-218
		XI	26	119-120-121
			30	131-146-153
			32	137-141-142
	Sud	XVIII	27	122-123-124
			60	95-84-224
		XII	72	93-38-213
			16	23-24-149
		44	140-144-145	

Font: elaboració pròpia.

En segon terme, la nova estructura militar necessitava la creació d'un seguit de serveis que l'obligà a cercar les ubicacions geogràfiques més adients on establir-los. Probablement aques-

ta conjuntura històrica —definició del nou front de guerra i reestructuració de l'exèrcit a Catalunya—, centrada en els mesos d'abril i maig, fou el moment d'instal·lació de les forces republicanes a Pujalt. Cal pensar que tradicionalment l'exèrcit espanyol havia tingut carència de camps d'instrucció. La seva confluència amb les noves demandes de soldats requeria cercar noves poblacions on instal·lar-los. El general en cap de l'Exèrcit Republicà, Vicente Rojo, se'n feia ressò en una carta remesa al ministre de *Defensa Nacional* a mitjan 1938. Entre altres coses afirmava: “*Uno de los grandes defectos de que adolecía nuestro Ejército en las etapas anteriores al movimiento subversivo, era la carencia de campos de instrucción. Debido principalmente a ello, las tropas vegetaban en las guarniciones practicando una vida de ociosidad y de instrucción completamente viciada, por carecer de la realidad de que debe rodearse la formación de las Unidades combatientes mediante ejercicios frecuentes, por no decir constantes, en los campos.*”<sup>8</sup>

Aquella deficiència s'estava resolent provisionalment amb expropiacions forçoses de terres que pertanyien a l'extingida aristocràcia i als grans terratinents. Com que aquests camps tardarien a ser replantats i a proporcionar collites, proposava que quedessin definitivament adscrits al ram de la guerra com a Bases d'Instrucció on poguessin reorganitzar-se les unitats combatents, “*en vez de efectuarlo, como ahora se realiza en muchas ocasiones, en pueblos o ciudades ocasionando algunos transtornos en la vida de la población civil*”. Amb aquesta finalitat es crearen a la rereguarda els *Centros de Reclutamiento, Movilización e Instrucción* —coneguts popularment amb les sigles CRIM—<sup>9</sup> i les bases d'instrucció divisionàries a les quals foren assignats instructors nomenats per les divisions i brigades.

8. AHN, fondo general Rojo, 2/4-137, carta del general jefe del EM al presidente del Consejo y ministro de defensa nacional, 18-9-1938.



En quart lloc, no podem restar impertèrrits davant la data —entre abril i maig de 1938— i característiques amb què l'alt comandament informà l'estructura militar catalana dels elements que definirien la futura organització del reclutament, formació i entrenament de la tropa.<sup>10</sup> El text al qual fem referència incidia en el fet que els caps de l'exèrcit donessin urgentment les ordres precises per tal d'assegurar la constitució de bases d'instrucció divisionàries, en les quals funcionessin permanentment equips d'instructors destacats del personal de les brigades i divisions. Treballarien intensament per preparar el personal de reclutes mobilitzats o recuperats que haurien de reintegrar-se a les unitats combatents, i constituïrien organismes fixos que funcionarien en les localitats que se'ls indiqués, on disposarien de local per a allotjament d'un mínim de 1.000 homes i de camps d'instrucció.

9. Tenien assignada la missió de capacitar els joves del reemplaçament en la instrucció militar elemental abans d'incorporar-se al Cos d'Exèrcit. Fins a principis de 1938, a Catalunya s'havien creat quatre CRIMS, tots ells ubicats a les capitals principals menys el de Lleida, que fou traslladat a Manresa un cop la ciutat passà a mans nacionals. L'octubre del 38 el seu nombre s'havia ampliat fins als sis, complementats amb la creació de nombrosos camps d'instrucció i concentració repartits al llarg de la rereguarda catalana.

10. Pot resseguir-se aquesta part i la resta de mesures a l'arxiu del SHM, AGL, L-507, Carpeta 1 Document 3, annex número 3, folis 63 a 69 titulat "Informe sobre las medidas generales de tipo militar que conviene adoptar en la situación actual" i també a SALAS LARRAZABAL, Ramón, *Historia del Ejército Popular de la República*, tomo II, Madrid: Editora Nacional, 1973, p. 1877-1879.

**QUADRE 2: UBICACIÓ DE LES ESCOLES DE L'EXÈRCIT DE L'EST (OCTUBRE 1938)**

COS D'EXÈRCIT		DIVISIONS		BRIGADES	
X	Seu d'Urgell	31	Seu d'Urgell	62	Castel·lciutat
				104	Alins
				134	Pallarols del Cantó
		34	Seu d'Urgell	68	Organyà
				94	Pla del Cadí
				218	Seu d'Urgell
		55	Seu d'Urgell	176	Llades
				177	Cadan
				178	Viarrobles
XI	Tudela de Segre <sup>11</sup>	26	Vilan. de Meià	119	Alòs de Balaguer
				120	Montargull
				121	Vilanova de Meià
		30	Castell del Remei	131	Bellví
				146	Calfoc
				153	Cubells
		32	No funciona	137	Vall-llebrera
				141	Agramunt
				142	Montsonís
XVIII	Tàrrega <sup>12</sup>	27	Pujalt	122	No existien
				123	
				124	
		60		84	
				95	
				224	
		72		38	
				93	
				213	

Font: elaboració pròpia a partir d'AHN, 7/2, *Estado Mayor del Ministerio de Defensa. Ejército de Tierra. Organización, 25 octubre 1938, pp. 3-4.*

11. "Tudela: parets amb història", *Lectura. Suplement dominical de Segre*, núm. 317, 20 juny del 2004, p. 15-18.

12. A Tàrrega hi havia la base de capacitació d'oficials i suboficials del XVIIIè CE i no s'emprà com a escola del cos d'exèrcit.

Conformarien el personal un nombre indeterminat de caps, oficials i auxiliars de tropa segons les necessitats de cada base, però sempre seguint la màxima dels estrictament indispensables. Aquests organismes podrien estar enclavats en les zones dels exèrcits o en l'interior, per tal de poder explotar al màxim les condicions d'allotjament i de camps d'instrucció existents fins aleshores. Així mateix, podrien emprar-se com a base de reorganització de les divisions i/o de les brigades a què pertanyessin, quan per circumstàncies de la guerra estiguessin obligats a desplaçar les seves unitats a la rereguarda per tal de reorganitzar-se. Inicialment se'ls assignaria una dotació de reclutes amb els quals anirien cobrint les baixes que es produïssin a les unitats. Per tant, no tindrien una plantilla fixa de personal. Aquest els seria destinat a mesura que es verificuessin les crides, des dels CRIMS o des dels centres de recuperació mentre s'anés aconseguint personal en aquests organismes.

Paral·lelament a la reorganització de les unitats combatents, es verificaria la dels organismes de rereguarda i especialment la dels centres d'instrucció, batallons de rereguarda i CRIMS; els primers treballarien activament en la informació i perfeccionament de quadres, col·laborant els segons en la tasca de recuperació i, en darrer terme, posant en activitat els darrers en la seva tasca capital, la instrucció dels contingents que s'incorporeassin a files.

Des d'aquesta òptica descrita és lògic pensar, com afirmaven els testimoniatges orals, que Pujalt fos emprat primer com a base de la divisió i que, posteriorment, amb la seva incorporació al XVIIIè CE i l'ascens de Del Barrio com a cap del CE, s'ampliés fins a respondre a les demandes d'una estructura militar més àmplia.

Múltiples institucions de caire polític i sindical catalanes s'adheriren als punts presentats pel Govern d'Unió Nacional i intentaren materialitzar-ho ràpidament sobre el territori. Es tractava de reorganitzar la rereguarda civil atenent a l'economia de guerra i *"que els nostres soldats, en venir*

*amb permís o ferits del front, no es desanimin amb les nostres vel·leïtats"*.<sup>13</sup> Aquest fou el cas concret de la secció igualadina del JSUC.<sup>14</sup> A l'assemblea celebrada al Casal Trifó Medrano<sup>15</sup> el 13 de maig decidiren aprofitar la seva implantació a la comarca per fer públic tot un seguit de propostes amb què complementar les dictades des del govern central amb l'objectiu de: *"conservar la independència de la Pàtria, consolidar les conquestes revolucionàries i assegurar per a tota la Joventut i masses populars del nostre país, un esdevenidor lliure, progressiu i feliç, creant una generació forta, culta i reivindicativa"*.<sup>16</sup> Entre aquestes propostes hi destacaven, per la seva transcendència i importància, les quatre que resumim a continuació:

a) per a l'enfortiment de l'Exèrcit Popular, intensificació de la campanya per al reclutament de voluntaris del Bruc i Carrabiners; b) creació de grans reserves humanes constituïdes per les masses no mobilitzades consistents a aprendre a manejar l'armament (fusells i metralladores) i rebre instrucció pre-militar que els permetia estar preparats per marxar al front quan calgués; c) organització de la defensa passiva, creant una Brigada d'auxili per a la protecció de les ciutats en cas de bombardeig i

13. "El Ple Comarcal de la UGT", a *Horitzons*, núm. 35, 15 octubre 1937, p. 7.

14. Uns mesos abans, pel març del 1938, les JSU d'Espanya havien cridat a formar dues divisions de voluntaris. Posteriorment, les JSU de Catalunya convocaren els adolescents catalans a ingressar al Batalló del Bruc i, com recorda Teresa Pàmies, *"instal·larem a cada barri de Barcelona punts de reclutament, el més concorregut dels quals fou el d'Avinyó 20..."* (*Memòries de guerra i d'exili. Quan érem capitans. Quan érem refugiats*, Barcelona: Suma de Lletres Catalanes, 2002, p. 91).

15. Trifó Medrano fou un dels forjadors de les JSU.

16. "Resolucions de l'Assemblea de la JSUC (Secció Igualada), celebrada el dia 13 de maig del 1938, en el Casal Trifó Medrano", a *Horitzons*, núm. 62, 20 maig 1938, p. 3. Anteriorment, cap a la darrerria de 1937, el ple comarcal de la UGT realitzà una tasca anàloga en aprovar la reeducació professional de la dona per tal de substituir als homes que s'enviaven al front i *"obligar tots els homes útils que restin a la rereguarda a fer quelcom útil per i per a la guerra"* (*Horitzons*, núm. 35, 15 octubre 1937, p. 7).

que ahora intensifiquéis el ritmo en la construcción de refugios; i d) mobilització de les dones per dur a terme la seva incorporació a les fàbriques i tallers i als càrrecs de direcció de la JSUC.<sup>17</sup>

Al cap d'uns quants mesos, un nou decret —publicat l'1 d'octubre del citat 1938 com a conseqüència de les repercussions observades al llarg de la batalla de l'Ebre—<sup>18</sup> agrupava en una única base i localitat per a cada cos d'exèrcit les bases d'instrucció divisionàries i permetia desdoblar-se per divisions únicament quan el gran nombre de reclutes a instruir-se així ho requerís. En ambdós casos, les bases no constituïrien unitats administratives i el personal destinat no podria excedir el fixat pel govern de la República. Aquests podrien ser variats periòdicament pels caps de les divisions o comandants generals d'arma amb la finalitat que el personal instructor no perdés els seus hàbits en el comandament d'unitats de combat. Atenent a aquests supòsits teòrics, caldria pensar, en primer terme, que Pujalt originàriament era la base d'instrucció de la divisió 27 i que es va convertir, després de l'ordre d'unificació de les bases divisionàries, en el centre d'ensinistrament del XVIIIè CE. Ara bé, tots els testimonis entrevistats, les fotografies i els documents arxivístics ens permeten afirmar que, des d'un bon començament, el citat Cos d'Exèrcit tingué únicament una base d'entrenament, estalviant recursos, instructors i personal.

Finalment, convé subratllar en cinquè lloc la reestructuració de l'exèrcit a Catalunya amb la demanda de noves llesves, és a dir, el gran esforç mobilitzador endegat durant la primavera del 38 —especialment a partir del mes d'abril— amb reservistes i la desesperada crida de voluntaris, coneguts com els voluntaris del Bruc. Amb ambdós grups es varen començar a reforçar les unitats

existents i se'n crearen de noves, com la 49, 50, 53, 54, 55, 56, 60, 72 i 101.<sup>19</sup> La veterana divisió 27, per exemple, es reforçà amb elements procedents dels voluntaris del Bruc. Josep Massamunt ha realitzat una excel·lent definició d'aquests soldats que serveix per entendre la debilitat de l'exèrcit republicà i la situació desesperada i extrema en què es trobava Catalunya. Diu Massamunt: "*Foren voluntaris en un moment ja decadent militarment de la República, i ho van fer joves i més grans, sabent que la seva participació estaria plena de sacrificis, de dolor i de sang, per veure si es podia allargar l'agonia d'un malalt la salut del qual era precària. Foren voluntaris en un moment en què, tant als fronts com a la rereguarda, es palpava que la sort gairebé estava a favor d'unes forces que caminaven directes a una victòria, que les circumstàncies els eren favorables...*"<sup>20</sup> Més tard, foren cridats a files els joves nascuts l'any 1920 coneguts, conjuntament amb els de la lleva del 41,<sup>21</sup> com la Lleva del Biberó. Al XVIIIè Cos d'Exèrcit nodriren, essencialment, les divisions 60 i 72.<sup>22</sup> Amb tots ells

19. Segons Michael Seidman, la lleva i el reclutament voluntari a Catalunya no foren mesures efectives. A mitjan abril del 38 únicament se n'havien presentat 3000. Un 70% dels allistats eren refugiats d'Aragó que veien en l'exèrcit una font d'ingressos (SEIDMAN, M., *A ras de suelo. Historia social de la República durante la Guerra Civil*, Madrid: Alianza Ensayo, 2002, p. 246-247).

20. MASSAMUNT, Josep, "A la memòria dels voluntaris del Bruc", a MASSAMUNT, J., *Els biberons. Els seus escrits, vivències, trobades i ofrenes florals (1938-2000)*, Lleida: Arts Gràfiques Dalmau, 2001, p. 87.

21. Decret de Llei del 28 d'abril del 1938.

22. Gran part dels comandaments de la divisió 27 assumiren el lideratge de la nova formació de les divisions 60 i 72. D'aquesta manera, Del Barrio passà a ser el cap del XVIIIè Cos d'Exèrcit. Satorres fou nomenat cap de la divisió, Manolo Pérez Cortez Asturias va passar a cap de brigada, el militar barceloní Miquel Moreno Bertó ascendí a cap de batalló i Jaume Miret, originari de Calaf, fou designat comissari polític (DEL BARRIO, José, *La situación durante el año 1938*, text mecanoscrit, p. 4, CEHI, fons Del Barrio, 2(1)a(20). La mateixa tesi pot resseguir-se a l'article BERNAL i CREUS, M. Dolors; CORBALÁN i GIL, Joan, "Entrevista a Lluís Sala i Sala. 122<sup>a</sup> Brigada Mixta de l'Exèrcit Popular de la República", a *Centre d'Estudis Molletans. Miscel·lània*, vol. 18, 2003, p. 129-148, especialment p. 136-137.

17 "Resoluciones de l'Assemblea de la JSUC (Secció Igualada)...", *ibidem*.

18. AHM, lligall 473, carpeta 2, doc. 6 i CEHI, Fons José del Barrio, caixa 2 (1)a, doc. núm. 24: *instrucciones sobre reorganización*, 1 octubre 1938.

—voluntaris, biberons, reservistes, amnistiats i els soldats de lleves— es crearen els nous exèrcits de l'Est i l'Ebre. La majoria dels joves reclutats a les províncies de Lleida, Girona i Barcelona foren destinats a l'exèrcit de l'Est, mentre que els de Tarragona ocuparien lloc a l'exèrcit de l'Ebre.

Sigui com sigui, tot el que hem dit fa pensar, coincidint amb l'afirmació de Coletas, que les primeres tropes arribaren cap a la darreria del mes de març i la primera setmana del mes d'abril de 1938: *“Devien de ser aproximadament pels voltants de les quatre de la tarda, quan es va presentar al poble un camió d'aquells anomenats russos que omplia un escamot de soldats”*.<sup>23</sup> Preguntaren de qui eren els coberts i pallisses i començaren a instal·lar-se.

Recapitulant, els cinc elements descrits ens permeten afirmar que la base es forní durant el procés reestructurador centrat a la primavera de 1938, i també que el seu desenvolupament sobre el territori fou extremament ràpid.

#### PER QUÈ ES VA TRIAR PUJALT?

Tal i com hem vist, el XVIIIè CE necessitava unes mínimes infraestructures i equipaments on poder desenvolupar la tasca formativa dels nous soldats. Pujalt era un bon destí geogràfic, atesa la confluència de quatre aspectes que assenyalarem. Tot plegat es materialitzà amb la creació dels diversos serveis, l'ocupació d'habitatges, la construcció de tendes de lona —complementades posteriorment amb l'aixecament de barracons de fusta— i del camp d'esports.

La història oral comenta que el comandant “Àguila” mantenia relacions amoroses amb la senyora Solé, fet que incidí a decidir ubicar la base en aquella població anoienca i que l'estament militar intervingués per afavorir una crisi del govern municipal i l'ascens de la jove a l'alcaldia. Fos com

23. Coletas, R. *Pujalt*, treball mecanografiat inèdit, 1998, p. 50.

fos, la veritat és que la base del cos d'exèrcit se situà en un lloc estratègic, atès que Pujalt reunia les condicions següents: a) situació tocant a una de les principals vies de comunicació de la Catalunya central —cruïlla de camins entre Tàrrrega, Cervera, Agramunt, Ponts, Calaf, Igualada i Manresa—; b) paratge solitari, tranquil i assossegat, prou allunyat del front de batalla i de l'avantguarda bèl·lica (ubicat a la rereguarda) i, de retruc, confrontant amb la població de Sant Martí Sesgueioles, centre de reunió i distribució dels reclutes del XVIIIè CE;<sup>24</sup> c) disponibilitat de prou matèries primes (fusta, pedra), possibilitats alimentàries (agricultura i aigua especialment amb les fonts de la Tusquella), locals i edificis per a la construcció i adequació dels equipaments i infraestructures que podia necessitar una base d'instrucció per al confort de la tropa; i d) grans possibilitats i mitjans de camuflatge gràcies a la presència de nombroses zones boscoses. La consulta dels fons cartogràfics de l'exèrcit franquista —ubicats a l'*Archivo General Militar* d'Àvila— han posat de manifest la manca d'informació relativa a aquest sector geogràfic, probablement perquè passà desapercebut.

#### QUANTS SOLDATS HI PASSAREN?

Tots els testimonis orals consultats coincideixen a afirmar que per la base d'instrucció hi passaren, aproximadament, entre 4.000 i 8.000 soldats. D'antuvi la xifra ens semblava totalment desorbitada i fora de context. Aquestes xifres, però, han de

24. El relat de Francesc-Xavier Ramon i Pera (*Vilassar de Mar (1936-1939). Una història que no s'ha d'oblidar però que no s'ha de repetir*, Vilassar de Mar: Oikos-tau, 1998) ens permet resseguir l'itinerari recorregut pels reclutes de Vilassar de Mar, tots ells biberons agregats al XVIIIè CE. En el mateix sentit s'ha manifestat Joan Vilalta, qui fou concentrat amb els seus companys de la lleva del biberó a Canet, des d'on foren traslladats cap a Sant Martí Sesgueioles i repartits cap a diversos punts del front lleidatà (AIXALÀ, Emma, *La quinta del biberó. Els anys perduts*, Barcelona: Proa, 2004, pp. 40-41).



matissar-se. Un informe de l'Estado Mayor Central signat l'any 1938 —referit a la reorganització de la instrucció— establia la creació de bases divisionàries disposant de locals on era possible l'allotjament per a un mínim de 1.000 reclutes. Partint d'aquest supòsit, tenint en compte que la instrucció bàsica durava uns 15 dies i que funcionà activament entre juny i la primera quinzena de desembre de 1938, hom pot calcular que hi assistiren un mínim de 13.000 soldats. Expressat en altres paraules, el resultat de multiplicar els set mesos i mig (equivalen a 15 quinzenes) d'existència de la base pel nombre d'allotjats permet establir la xifra expressada anteriorment. Ara bé, si això es correcte, ¿per què no tenim cap mena de referència —malgrat la consulta d'una extensa bibliografia, el manteniment de contactes amb l'Agrupació de Biberons i l'associació d'Ex-aviadors Republicans i la recerca arxivística— relacionada amb la base d'ensinistrament? A tall d'hipòtesi —tenint present que molts reclutes de la lleva del biberó han expressat oralment i per escrit com anaren directament al front sense rebre cap mena d'instrucció—, podem afirmar que la base estigué limitada a curssets de formació específica, i que alhora la tropa numèricament instruïda fou la mínima. Malgrat això, les necessitats de la contesa requeriren que s'hi organitzessin cursos especialitzats, com el de capacitació d'observadors que posteriorment foren enviats a l'Ebre. La durada del curs fou d'uns quinze dies: *“bajo la dirección de los profesores teniente Otilio Alba y don Antonio Valderrama, y en él se ha visto lo que la voluntad y la capacidad de profesores y alumnos puede conseguir. Ha habido alumnos semianalfabetos, que nunca había ido a la escuela, que únicamente sabía leer y mal escribir, y ha podido en el examen de fin de curso demostrar su capacitación en redactar un parte... (...) El mando del XVIII Cuerpo de Ejército y especialmente el de su base de instrucción, pueden estar orgullosos de los frutos de sus instituciones pedagógicas”*.<sup>25</sup>

25. *La Vanguardia*, 23 octubre 1938, p. 2.

Una segona tipologia funcional de la base era servir com a zona de descans, esbarjo i refresc de soldats que havien lluitat patint els estralls i la sotragada del camp de batalla. S'hi estaven entre vuit i deu dies. La tranquil·litat que oferien els paratges naturals de la vila la convertien en un lloc idoni.

A la base de Pujalt hi havia un grup de soldats i oficials més o menys permanents que eren els encarregats de proveir i realitzar els serveis d'intendència i manteniment de la base, com portar aigua, tallar llenya, cuinar, reparar i ampliar els sistemes elèctrics i telefònics. El gruix més considerable el conformaren els instructors militars d'infanteria, dedicats a l'ensinistrament en diverses matèries —esportiva, cultural i maneig d'armament lleuger i metralladores— dels futurs soldats que conformarien el gruix de les nou brigades mixtes del cos d'exèrcit. En certa manera eren uns privilegiats, atès que no havien d'estar lluitant; per aquesta raó, en Ramon Regí és de l'opinió que els instructors *“eren els enxufats, ja que d'aquesta manera no havien d'anar al front”*.<sup>26</sup>

Si tenim en compte el quadre 3 podrem establir el supòsit que la plantilla de la base la conformaren uns 49 militars —un percentatge mínim comparat amb els elements humans d'una divisió—, sense el suport de vehicles ni de bestiar, tot i que ens manquen dades suficients per poder-ho verificar. Per tant, desconeixem el nombre total de militars fixos que albergava el campament. La teoria, tal i com queda reflectit en el quadre, mostra l'existència d'un total de 49, xifra que no hem pogut verificar mitjançant la història oral.

26. Entrevista realitzada a Pujalt el 27 de desembre de 2002.

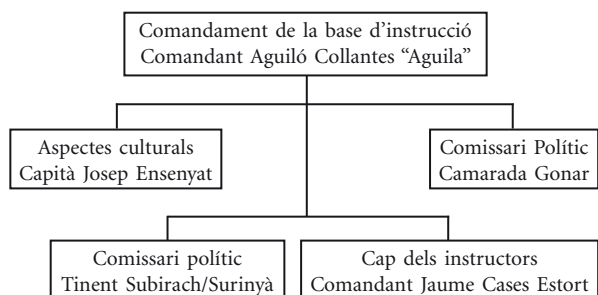
**QUADRE 3: PLANTILLA RESUM DE L'ESTRUCTURA,  
COMPONENTS I ELEMENTS D'INSTRUCCIÓ  
D'UNA DIVISIÓ**

UNITAT	CAPS	OFICIALS	CASE	SERGEANTS	TROPA	BESTIAR	VEHICLES	TOTAL
BASE D'INSTRUCCIÓ DIVISIONÀRIA	1	4	---	4	38	---	---	49
CENTRE D'INSTRUCCIÓ (SERGEANTS)	---	2	---	2	---	---	---	4
CENTRE D'INSTRUCCIÓ (OFICIALS) <sup>27</sup>	2	4	---	1	12	---	---	17
<b>TOTAL D'UNA DIVISIÓ</b>	21	444	146	947	12.575	760	247	53

Font: AHM, lligall 473, carpeta 2, doc. 6 i CEHI, Fons José del Barrio, caixa 2 (1)a, doc. núm. 24, instrucciones sobre reorganización, 1 octubre 1938.

Malgrat tot, hem pogut establir un hipotètic organigrama de l'oficialitat de la base, on destacaria la presència de dos comissaris polítics, el cap dels instructors i un capità dedicat a millorar l'alfabetització dels soldats i infants de la vila.

**ORGANIGRAMA HIPOTÈTIC  
DE LA PLANA MAJOR MILITAR DE LA BASE  
D'INSTRUCCIÓ DEL XVIIIÈ CE A PUJALT**



Sigui com sigui, creiem necessari i urgent recomptar el nombre de barracons i tendes que queden, analitzar-ne les dimensions i establir un nombre aproximat de persones que podien albergar-hi per tenir una idea més propera a la realitat del nombre màxim de soldats que hi pogueren estar. Així mateix, s'ha de continuar indagant en la memòria històrica,

27. Les dades al centre d'instrucció d'oficials no estaven previstes per a una divisió, sinó per a un cos d'exèrcit.

cercar testimonis orals que ens permetin pouar en els trets, característiques i esdeveniments que conformaren la quotidianitat de la base de Pujalt.

**ESTRUCTURA DEL CAMPAMENT.  
DEPENDÈNCIES MILITARS A PUJALT**

Tal i com afirma l'investigador i antropòleg José Luis Anta, *"todos los acuartelamientos, bases o aeoródromos son exactamente iguales, mantienen las mismas zonas y lo único que realmente les diferencia es la finalidad concebida para el trabajo que en ellos se pueda desarrollar..."*<sup>28</sup> Expressat en altres paraules, en totes les bases hi haurà les mateixes zones per als soldats. Des d'un vessant militar, una base conté tot el que cal per a la realització de la tasca encomanada socialment, sense necessitat de dependència de l'exterior. Militarment, l'autosuficiència interna significa resistència davant l'enemic, que es troba situat a l'exterior, és a dir, tot el que es troba fora de l'estructura interna és potencialment un enemic i com a tal ha de ser tractat. No són doncs d'estranyar les confrontacions entre la població civil autòctona i la militar forània. L'interior de qualsevol base manté, almenys de forma teòrica,

28. Anta Félez, José Luis, *Cantina, garita y cocina. Estudio antropológico de soldados y cuarteles*, Madrid: Siglo XXI, 1990, p. 43.

les característiques d'una estructura espacial, és a dir, s'envolta de tot el necessari per a la realització, de forma òptima, autosuficient i sistemàtica, de la missió que té encomanada. Entre aquestes tenim un gran marc físic on executar totes i cadascuna de les necessitats que manté el gran grup, ja que, per als soldats —la tropa en general—, la base és l'únic mitjà físic conegut i emprat, on realitzen les activitats diàries de la seva vida militar.

D'antuvi pot afirmar-se que tot plegat, a Pujalt, quedà reflectit amb l'autorealització i construcció, per part dels militars, de tot el que necessitaven. Els treballs, tasques laborals i professionals que originàriament tenien els soldats i instructors —paletes, fusters, ferrers— els possibilitava i facilitava aquesta tasca. Tallaren tots els arbres que volgueren del terme municipal de Pujalt sense demanar permís a ningú, moltes zones que ara estan conreades aleshores eren boscoses. Ocuparen gran part dels locals i cases deshabitades del poble, requisaren edificis religiosos —com les dues esglésies— i múltiples coberts i solars on ubicaren els serveis que el camp d'instrucció requeria. Així mateix, gran part de l'oficialitat residia en cases particulars convivint amb els seus propietaris. Ho feien gràcies a la immunitat que els donava el poder militar. Així quedà instal·lada a Pujalt la que fou “Base d'Instrucció Militar del XVIII Cos de l'Exèrcit”. Les activitats que depenen d'espais i dependències de la base eren les següents:

**1. Zones comunes a la tropa.** Destinades a la formació física col·lectiva, l'oci, el treball militar, els dormitoris, els menjadors i la higiene personal. L'església de Sant Andreu es va habilitar com a cantina. Les tropes republicanes hi instal·laren un piano, un billar i una antiga cafetera russa. Era el lloc d'esbarjo dels soldats de la base d'instrucció on se servien cafès, refrescos i begudes alcohòliques. La banda de música assajava a l'església de la Puríssima i les cuines estaven diferenciades respecte de les dels oficials. Aixecaren diverses tendes suïsses i bastiren barracons de fusta —camuflats entre la foscor d'uns boscos propers—, així com

nombroses latrines repartides al voltant de tota la base. Finalment, la higiene personal i l'obtenció d'aigua potable arribava de la font de les Tosquelles; els militars canalitzaren l'aigua mitjançant la construcció —cada 10-15 metres— de registres i tres llargs safareigs. Però un dels edificis més emblemàtics —del qual, dissortadament, no s'ha conservat res— era l'*Hogar del Soldado*. Ubicat a cal Casteller, conegut popularment com el cafè de dalt, era, segons el parer d'alguns periodistes republicans, un espai vital per impulsar la confraternització entre els reclutes, un lloc de lleure i cultura on els soldats podien instruir-se i alfabetitzar-se aprenent a llegir i escriure. L'*Hogar del Soldado* de Pujalt fou inaugurat a mitjan maig del 38. La descripció apareguda a la revista igualadina “Horitzons” —òrgan portaveu del PSUC de l'Anoia— ens permet conèixer la distribució de l'equipament (dividit en tres parts: instrucció primària per a soldats, saló-fumador i biblioteca),<sup>29</sup> així com els seus elements més característics: “*el salón, que hasta la fecha había servido de Salón de Baile, en donde monótonamente se divertía la juventud del pueblo, aparece adornado con retratos de los hombres más representativos de nuestro glorioso Ejército: Miaja, Del Barrio y otros, pintados por artistas de la Base: hay en todos los cuatro costados de la sala inscripciones alusivas al acto, fragmentos de los últimos discursos del Presidente del Gobierno, camarada Negrín; otras alusivas a la unidad del Ejército, a la disciplina...*”<sup>30</sup> El dia de la inauguració hi assistiren membres civils de la població i de la comarca, així com diversos comandaments militars del XVIIIè Cos d'Exèrcit. Entre els primers hi destacaren

29. És interessant destacar que, l'octubre de 1938, es va inaugurar l'*Hogar del Soldado* del GEST d'Artil·leria, que tenia una distribució equiparable a la de l'*Hogar* de Pujalt. La diferència era que contenia un bar, mentre que a Pujalt s'ubicava en una altra dependència (*La Vanguardia*, núm. 23.268, 13 octubre 1938, p. 2).

30. “El Hogar del Soldado”, a *Horitzons*, núm. 62, 20 maig 1938, p. 2.



Membres de l'equip de futbol de la base —format per soldats, instructors, oficials i el pujaltí Ramon del Casteller— abans d'enfrontar-se contra l'equip d'intendència de la divisió o el del cos de tren de Calaf. La identitat parcial dels fotografiats és la següent: tinent Ortega, militar; Yagüe, de Madrid; Prous, soldat de la base, de Tàrraga i futbolista; Torró, monitor, encarregat o utiler de les coses del futbol i esports. Va vestit d'entrenador Àngel Cases, instructor i futbolista, de Canet de Mar. Va fugir a França, d'allí el van portar a Alemanya on va morir; el Porteret, del sud de la província de Lleida. Tenia aquest nom a causa de la seva curta edat; i en Solsona, futbolista que jugava d'extrem. A la part de darrere hi destaca un pal amb una bandera de la República. Al marge dret de la fotografia poden observar-se diverses dones. La més alta, situada sobre una tribuna o una plataforma de fusta, era l'esposa del comandant. Finalment cal esmentar les noies que apareixen en la zona inferior. Eren atletes professionals de Barcelona, entre elles la *recordwoman* d'Espanya d'atletisme Torre Madé (porta una pilota), que es traslladaven en dies concrets fins a bases militars i/o el front per fer-hi actes i mostres atlètiques (com curses de 100 metres llisos) amb l'objectiu de fer pujar la moral dels combatents.

Àngel Villar, secretari general del comitè comarcal d'UGT, i diversos representants del comitè d'enllaç CNT-UGT; entre el segon grup, Aguiló Collantes, cap de la base d'instrucció, el camarada Gonar, comissari de la base, i el capità Corbi. Tots plegats destacaren en llurs discursos la notòria diferència de l'Hogar del Soldado de l'exèrcit republicà vers el monàrquic, atès que en el primer *“conviven desde el primer soldado hasta el último Jefe (...) el fin cultural que persigue y la necesidad que hay de que todos, como un solo hombre, pasen las horas libres*

*en el Hogar del Soldado”*, mentre que els franquistes servien per *“ahondar más cada día la distancia entre Soldados y Jefes”*.<sup>31</sup>

**2. Zones de pràctiques militars.** Entre els elements més rellevants hi destacava el camp de tir (construït a mitja hora del campament direcció Sant Martí Sesgueioles), l'armeria (al corral de cal Solé vell) i un impressionant camp d'esports amb pista americana, camp de futbol, aparells de gim-

31. *Ibidem*.



nàstica i, en darrer terme, una tribuna on s'instal·laven l'oficialitat de la base i el cos d'exèrcit.

**3. Zones de treball específic de la base.** En un règim d'autosuficiència havien de disposar de zones de treball que complementessin l'activitat i el manteniment de la base. El repartiment de roba, els subministres i la intendència és realitzaren al cobert de cal Mundeta; la telefonia a cal Franquesa; cal Casana era la barberia; la reparació de vehicles es feia al cobert de cal Casanova; l'estacionament de camions es realitzava vers la carretera que es dirigeix cap a Conill; empraren com a hospital l'edifici situat al costat de cal Franquesa; construïren una serradora al cobert de cal Ponso; i, finalment, cal Sastre s'emprà com a presó militar.

**4. Zones de seguretat.** No hi havia cap sistema defensiu rellevant, no estava envoltat per trinxeres, filats de filferro, nius de metralladores, tanques ni zones estàtiques de guàrdia, però sí que hi havia un servei nocturn de guàrdia que patrullava pels camins de la zona preveient avortar la previsible fugida d'algun soldat. Vora el pont que salva el rierol que es dirigeix cap a les fonts de Toscana, hi bastiren una garita o caseta militar de petites dimensions que exercia funcions de control, mirant exhaustivament la gent que hi circulava. En el punt més elevat del nucli urbà de Pujalt, la Mota, d'una altura aproximada de 769 m, propietat de Llobet, les tropes republicanes construïren un pilar envoltat per un cercle de pedres (extretes de la zona), d'unes dimensions aproximades al metre i vint centímetres d'altura, coronat per una metralladora amb trípede, possiblement d'origen txec, amb bales de corretja (cinta tova), que tot i ser d'infanteria realitzava funcions antiaèries disparant quan arribava la *pava*. Això demostra que estaven previstos per repel·lir un atac aeri, tot i que l'abast de l'armament emplaçat era molt limitat i la seva llargària de tir era notablement insuficient per respondre el foc d'un enemic prou equipat. Altrament, dins del terme municipal de Pujalt, es van construir diversos búnquers o fortificacions i nius de metralladores per tal de prevenir eventuais

atacs de l'enemic i frenar-ne l'avanç. Actualment, encara es poden veure moltes de les restes materials que s'han conservat d'aquestes edificacions. Una sirena instal·lada al campanar de l'església de Sant Andreu donava l'alarma en cas de bombardeig i/o presència d'aviació enemiga —*paves*, en el llenguatge col·loquial de la guerra. Quan l'alarma sonava pel sistema de megafonia s'anunciava i ordenava “*Atención, atención. Apagar los fuegos, recoger la ropa tendida*”. Aleshores, tant els pujaltins com els militars corrien ràpidament a refugiar-se dins dels múltiples refugis antiaeris que els militars bastiren als voltants del campament —aproximadament uns 11— i a la mateixa població.<sup>32</sup> En la seva construcció hom seguia una tècnica que consistia a fer una entrada recta d'uns 15-20 metres seguida per un túnel en forma de ziga-zaga, amb la qual cosa es pretenia frenar l'ona expansiva que causava l'explosió de les bombes, especialment les de gran calibre. A l'interior, hi havia diversos passadissos que confluïen en diverses sales rodones on podia albergar-s'hi més gent.

**5. Zones comunes als comandaments.** Essencialment dormitoris i menjadors per a oficials que connotaven la diferència de grau militar. El comandant “Àguila” —sobrenom amb què popularment era conegut Aguiló Collantes— i la seva família vivien a cal Casanova. Abans de la guerra era la casa més vistosa de la població i estava ubicada a l'entrada de Pujalt.<sup>33</sup> Sembla que els militars van fer-ne marxar els propietaris (Juanito i Blanca) per instal·lar-s'hi; hi residiren

32. Segons hem recollit de les entrevistes orals, un bon gruix d'autòctons portaven un tros de bastó de fusta d'uns 10 cm de llargada i dos o tres de gruix que havien après a posar-se entre les dents per evitar que els efectes de les ones expansives poguessin rebentar-los els timpans.

33. L'historiador Josep Lladonosa, a les seves memòries, també esmenta com el comandament de la base d'instrucció de Salou ocupava els escassos xalets senyorials mentre els soldats havien d'aixoplugar-se en diversos edificis del moll (LLADONOSA i PUJOL, Josep, *Setanta-cinc anys de records 1907-1982*, Lleida: Virgili & Pagès, 1989, p. 238).

fins al gener del 1939. La resta d'instructors —que pertanyien a l'oficialitat— dormien en cases particulars convivint amb els propietaris. Ambdós elements són clars exemples de com l'espai de les dependències militars estava supeditat a l'escala de grau de l'exèrcit. Expressat en altres paraules, l'espai no deixa de ser res més que un reflex de la graduació i l'escalafó i, en conseqüència, de la interrelació d'una escala interdependent entre la tropa i l'oficialitat.

**6. Zones dependents de la direcció.** Les oficines militars s'ubicaven a la rectoria, on hi havia unes nou o deu persones amb màquines d'escriure amb funcions administratives relacionades amb el XVIIIè Cos d'Exèrcit. El tinent Roman Cubas era l'oficinista i l'escrivà del comandant. En segon lloc tenim la filiació de soldats. Quan arribaven els nous reclutes que haurien de realitzar la instrucció militar a Pujalt, eren registrats en una taula situada davant de cal Franquesa.

#### FINS QUAN VAN OCUPAR LA BASE?

El 19 de gener del 1939 les tropes “nacionals”, envoltades per una intensa boira, entraren a Pujalt acompanyats d'una secció hipomòbil i esperant una dura resposta per part dels republicans. L'artilleria republicana havia marxat feia unes quantes hores, tot i que en aquella ocasió *“fou difícil aconseguir la retirada a temps de tots els nostres combatents que lluitaven en els reduïts aïllats; els qui salvaren la pell foren capturats. Algunes peces del 7.5 se m'avariaren, sense perspectives de reparació. Només em quedaven intactes les bateries del 107. Em vaig retirar amb la meua gent per la carretera en direcció a Calaf”*.<sup>34</sup> Una secció

d'infanteria conformada per 30-40 soldats republicans els esperava per frenar-los l'avanç. Tenim constància oral que el tinent Llongueras també es trobava a Pujalt, però desconexem si hi era dirigint-la. Tan aviat com els nacionals ocuparen la població, una esquadra republicana es rendí, prop d'un dels refugis on estaven amagats, sense oferir oposició. Alguns s'entregaren sense oposar resistència. La resta de soldats, en observar l'ingent nombre de nacionals, abandonaren gran part de l'armament que duïen amb ells (bales, carregadors, una caixa plena de bales de metralladora) i es posaren a córrer. Alguns foren ferits pels trets que els dispararen des de les posicions que els nacionals situaren a la punta de la carretera de Sant Andreu. La resistència fou doncs gairebé del tot nul·la. Entre les tropes addictes al general Franco hi havia tropes italianes i un bon grapat de moros —dirigits per comandaments espanyols—, que portaven el cap embolicat amb una manta blanca per tal de resguardar-se del fred. Plantaren la bandera nacional a la Mota, el lloc més elevat de la vila, com a mostra de conquesta, domini i control del terme municipal.

El dia 20 de gener, sis dies abans de l'ocupació de Barcelona, les divisions franquistes entraven a la veïna població de l'Astor i també es produïa la presa de Calaf, després de desbordar la línia de defensa L-3. La guerra estava perduda.

**FRANCESC CLOSA I SALINAS** (Lleida, 1975) és llicenciat en Història, en l'especialitat d'història contemporània. Ha coordinat diferents trobades científiques i ha participat en obres col·lectives com és ara la *Història de Vilanova del Camí* (2003). Ha investigat especialment sobre els diversos grups socials i ideològics que conformaven el catolicisme català durant la segona meitat del s. XIX i el primer terç del s. XX.

34. Carbonell i Fita, Pere, *Entre la vocació i el deure. Un estudiant de mestre a l'artilleria de l'exèrcit popular (1936-1939)*, Barcelona: Publicacions de l'Abadia de Montserrat, 2002, p. 372.

**PRINCIPALS UBICACIONS GEOGRÀFIQUES A  
L'ALTA ANOIA DE L'EXÈRCIT DE L'EST I  
DEL XVIIIÈ COS D'EXÈRCIT REPUBLICÀ<sup>35</sup>**

**Enginyers**

Part central d'Enginyers de l'Exèrcit de l'Est: Calaf.  
Escaló regulador: Calaf (cal Cros).  
Tallers de l'Exèrcit de l'Est: Calaf, Solsona i Manresa.

**Transports**

Agrupacions d'automòbils de l'exèrcit de l'Exèrcit de l'Est: voltants de Conill, Torà, Guissona, Manresa i Tàrraga.  
Tallers mòbils de l'Exèrcit de l'Est: Calaf, Òdena, Santa Margarida de Montbui, el Portell, Tàrraga i Santa Coloma de Queralt.

**Artilleria**

Comandància General d'Artilleria de l'Exèrcit de l'Est: Sant Guim de Freixenet.  
Dipòsit de municions número 3: Calaf.

**Intendència**

Caps d'Etapes (dipòsits) del Cos d'Exèrcit: Calaf, Tàrraga i Preixens.  
Dipòsits d'explotació de l'Exèrcit de l'Est (centres de compra): Calaf, Solsona, Berga, la Seu d'Urgell, Pons i Tàrraga.  
Centres de carns de l'Exèrcit de l'Est: Gironella i Capellades.  
Essències i greixos de l'Exèrcit de l'Est: Estació reguladora: Calaf.  
Assortidors de benzina: Calaf, Artesa de Segre, Cardona, Pons, Seu d'Urgell i Tàrraga.  
Assortidors de benzina de l'Exèrcit de l'Est: Calaf (1) amb 5.000 litres.  
Vies d'aprovisionament del Cos d'Exèrcit: via Calaf.

**Instrucció<sup>36</sup>**

Base d'Instrucció del Cos d'Exèrcit: Pujalt.

**Camps d'Aviació (regió 3)**

Sector III-Igualada-aeròdrom d'Òdena.

35. Font: elaboració pròpia a partir de les dades dels documents següents: *La Vanguardia*, núm. 23.169, 15-VI-1938, p. 4 i núm. 23.228, 27-VIII-1938, p. 2; GE de la RO. 4ª Sección: Servicios, 29-X-1938 (AHN, fondo general Rojo, 7/8); XVIII Cuerpo de Ejército. Estado Mayor, 3ª Sección. Secreto. Plantilla del cuadro indicativo de batalla propio, Ucrania a 30-X-1938 (CEHI, 2(1)b-II-15); Ejército del Este. Emplazamientos servicios, octubre 1938 (AHN, fondo general Rojo, 7/2); Orden general de servicios correspondientes a la de operaciones número 43 (segunda parte), 26-XI-1938 (CEHI, fons Del Barrio, 2(1)c(2)); Ejército del Norte. Ofensiva sobre Cataluña: poblaciones rojas, Irún, 4-XII-1938 (SHM, Documentación Nacional. Cuartel General del Generalísimo, lligall 287, cap. 12, pp. 30-31); Orden General de Operaciones nº 44, 15-XII-1938 (CEHI, 2(1)c(4)); Orden general de servicios núm. 44, 2-I-1939 (CEHI, 2(1)b(21)); "Vestigis de la guerra civil", a *Diari d'Igualada*, 8-IV-2004; i MADARIAGA FERNANDEZ, Francisco Javier de, *Reus: epicentre de la força aèria de la República* (1936-1939), Tarragona: Arola editors, 2000, p. 103-104.

36. A la Pobla de Claramunt, dins la mateixa comarca de l'Anoia, s'inaugurà el mes de juliol del 38 una escola militar divisòria que pertanyia a l'Exèrcit de l'Ebre (La Vanguardia, núm. 23.208, 30 juliol 1938, p. 4).



FOTO: ARXIU NACIONAL DE CATALUNYA, FONS BRANGULLI

José del Barrio, cap del XVIIIè Cos d'Exèrcit republicà.