

Reial Acadèmia de Medicina

LES TOPOGRAFIES MÈDIQUES DE L'ÀNOIA

JOSEP MARIA USTRELL I TORRENT

La topografia o descripció de les característiques generals d'una localitat, vista per metges, tenia la finalitat general de poder arribar a assolir un mapa sanitari de la península, però a la vegada donava una informació en conjunt molt important per a la sanitat local de la població. Aquest objectiu va ser assumit per la “Real Academia Médico-Práctica de la Ciudad de Barcelona”, entitat creada l'any 1770, en un principi com a treball comissionat i després com a concurs de premis. En concret es donava una medalla d'or i el títol d'acadèmic corresponent.

Vallribera (2000) ens diu que l'aparició de les Topografies Mèdiques es deu a les idees del segle XVIII i XIX sobre les mesures higièniques adoptades pels responsables de la salut pública de les ciutats. El cert és que autors com González Balaguer (1885) afirmen que “*pocos asuntos llevan en sí tanta importancia como el estudio de las condiciones médicas de una localidad determinada*”. En un altre apartat fa constar la necessitat d'aquests estudis perquè “*ni siquiera la Geografía e Hidrología médica figuran en el plan de estudios vigente para optar al grado de licenciado en Medicina*”.

Les més antigues són del segle XVIII i corresponen a la *Topografía del departamento destinado para las mujeres en el Real Hospicio de Barcelona y epidemias observadas en él en 1787 y 1794*, llegida per Francesc Salvà, i la *Topografía de la isla de Menorca*, de Miquel Oleo, corresponent a l'any 1787.

En relació amb la comarca de l'Anoia, a la Reial Acadèmia de Medicina de Catalunya consta la referència d'un total de sis topografies. De la ciutat d'Igualada es parla d'una de finals del segle XVIII i de dues del segle XX. De la població de Calaf n'hi ha dues de finals del segle XVIII i una de principis del segle XX i, finalment, de Masquefa n'hi ha una del segle XIX.

Per tant, hauríem pogut tenir notícies sanitàries del segle XVIII a la ciutat d'Igualada i a Calaf però, malauradament, no es troben les topografies d'aquesta època. Així i tot, hem d'assenyalar que l'estudi d'aquestes dues poblacions va fer-se, no pas per la importància que podien tenir, sinó, potser, perquè el metge del lloc va tenir l'interès de fer-la. I és que en el segle XVIII podien ser més importants altres poblacions de la comarca que tenien un nombre més gran de sanitaris. Tenim notícia, per exemple, de vuit sanitaris (sis metges i dos cirurgians) a Piera, set (tres metges, dos cirurgians i dos farmacèutics) a Igualada i cinc (un metge i quatre cirurgians) a Calaf, és a dir, que sanitàriament era tant o més important Piera que Igualada o Calaf. Del segle XIX tenim la topografia de Masquefa quan en aquesta població hi consta un sol metge, mentre que a Igualada tenim referència d'onze sanitaris (un metge, vuit cirurgians i tres farmacèutics). Al segle XX, Igualada i Calaf tornen a ser-ne els protagonistes.

TOPOGRAFIES DEL SEGLE XVIII

- *Topografía médica de la villa de Igualada (1797)*

El seu autor, Josep Revert i Segura, nasqué a Igualada. Es va graduar en medicina, a Cervera, l'any 1787 i va exercir a Barcelona des del 1797. Aquesta topografia consta en el *Diccionario biográfico y bibliográfico de los escritores y artistas catalanes del siglo XIX*, d'Elías de Molins, on diu que va ser presentada a l'Acadèmia de Medicina Pràctica de Barcelona.

- *Topografía de Calaf (1795)*

- *Topografía de Aguileu y pueblos de los alrededores de Calaf (1799)*

El seu autor, Josep Canet i Pons, nasqué a Calaf a la segona meitat del segle XVIII. Llicenciat a Cervera el 1780, exercí a la seva vila i el 1804 fou metge a Tarragona. Va fer oposicions a una càtedra de Medicina de la Universitat de Cervera, on va professar Matèria Mèdica, el 1784. Durant la invasió francesa (1808-1814) es va refugiar a Mallorca, on va publicar a favor de la religió i en contra dels invasors. El desembre del 1823, era nomenat metge de l'Hospital de Tarragona. La seva obra escrita és extensa i només els seus dos primers treballs són de tema sanitari; els altres són escrits polític-religiosos: *Quastiones Médicae* (Cervera 1784), *Conversaciones sobre la vacuna muy útiles e importantes* (1803).

D'aquestes dues topografies tampoc no n'hem pogut llegir l'original, ja que només en tenim notícia per les referències escrites d'autors com Elías de Molins (1895) o Vallribera (2000). Segons ens diu aquest últim, consten en l'inventari fet per l'Acadèmia de Barcelona.

TOPOGRAFIES DEL SEGLE XIX

- *Estudio Médico-Topográfico de la Villa de Masquefa (1885)*

L'autor, Domènec González i Balaguer, nasqué a Balaguer el 1859. Es llicencià en Medicina

a Barcelona el 1882 i exercí a Masquefa fins al 1890. Col·laborador de la "Gaceta Médica Catalana" i de "La Medicina Popular". En la seva obra hi consta el *Indice razonado para un estudio topográfico-médico de la ciudad de Barcelona*, memòria que rebé el premi de l'Acadèmia l'any 1900. Va ser acadèmic corresponent i premiat per la Reial Acadèmia de Medicina de Barcelona, soci corresponent de la Sociedad Española de Higiene, metge numerari del cos facultatiu d'Higiene Especial del govern civil, metge supernumerari del Cos Mèdic Municipal i de les Casas de Socorro. Va morir l'any 1909.

Aquesta topografia conté un text no gaire extens que divideix en tres capítols sense títol. En el primer ens dóna la situació de Masquefa, que marca a 254 m. d'altitud, a 41° 35' 40" de latitud nord i 5° 31' 48" de longitud est del meridià de Madrid. Dóna els límits amb les poblacions veïnes i de "*las célebres montañas catalanas*" dient que està a 10 km de Montserrat. Xifra a Masquefa un total de 240 cases, 22 al barri de la Beguda Alta i 18 a masies, amb un total de 1.400 habitants. Descriu també els edificis del poble, incloent-hi l'església i l'ajuntament, del qual diu que és un edifici ruïnós. Afirmar la urgència de construir un nou cementiri i el valor que en el presupost consistorial hi consti una partida de 700 pessetes per a l'ampliació. Tampoc no deixa gaire bé l'escola: "*Las escuelas públicas radican en dos casas particulares que al mismo tiempo sirven de habitación a los maestros. El local destinado para la escuela de niñas está situado en un segundo piso poco ventilado y de malísimas condiciones. Mucho peor es el que se utiliza como escuela para niños, pues consiste en la entrada de una casa, tan poco capaz que apenas basta para contener el material de la escuela y tan insuficientemente ventilado...*" Igualment descriu l'escorxador dient que "*pésimo es el matadero...*". És a dir, exposa unes condicions d'higiene pública molt deficientes.

En el capítol segon fa la descripció orogràfica dient que la terra està formada per capes que alter-

nen l'argila i la sílice amb alguna quantitat de ferro. No hi ha ni fonts ni riu, tot i que descriu un pou i una petita deu als afores, per la qual cosa, per poder beure, s'ha d'utilitzar l'aigua de pluja que acumulen en cisternes. Una de les bones condicions de l'indret és l'atmosfera, que és rica en oxigen i pobra en matèria orgànica i àcid carbònic, i una temperatura relativament benigna, tot a causa de la seva situació i a la influència dels vents constants de sud-est i oest. També hi descriu l'agricultura, que està basada en la vinya. Sobre l'alimentació diu que, de forma habitual, a la taula hi ha llegum i sardina salada "*llamada en el país arengada*" i que la carn i la llet no són de bona qualitat.

En el tercer capítol fa referència de les malalties que es poden deduir de les dades que ha anat exposant. Diu que les més freqüents són la bronquitis i la faringitis, les malalties de l'aparell digestiu, els reumatismes —"*característica patològica de esta villa, (...) suelo arcilloso (...) y la costumbre de trabajar con los pies desnudos*". Diu "*comunes y más que comunes frecuentísimos son los abortos*" i ho atribueix al reumatisme, ja que després de molt investigar no ho pot atribuir a la sífilis perquè no n'hi ha. Curiosament diu que "*el plato favorito de los masquefenses es la sardina salada y la gran cantidad de cloruro sódico que esta sardina contiene es causa de que la inmensa mayoría de los habitantes de esta localidad sufra afecciones dentarias principalmente caries*", i això li fa pensar que una deficient masticació, juntament amb la gran quantitat de verdura que es consumeix, fan que siguin freqüents les alteracions gastrointestinals. Finalitza aquest capítol recomanant normes higièniques.

Al final hi ha unes taules molt interessants del següent: I. Defuncions i naixements des de l'1 de gener de 1876 fins al 31 d'agost de 1885; II. Malalties esdevingudes a Masquefa i variacions atmosfèriques des de l'1 de novembre de 1884 fins al 31 d'agost de 1885, i un esquema del pla-nol de Masquefa, on es pot observar el "*Ferrocarril económico de Igualada a Martorell*" que estava en construcció.

"TOPOGRAFIA MÉDICA DE CALAF" (1903)

L'autor, Ignasi Llorens i Gallard, nasqué a la Seu d'Urgell el novembre de 1851. Estudià a Barcelona, on es llicencià en Medicina el 1873. Exercí a Calaf durant un cert temps i després va passar a Barcelona, on fou metge del Cos Mèdic Municipal i director de la Casa de Lactància. El 1879 fou nomenat metge oficial de l'Alcaldia, i fou guardonat després de l'epidèmia de còlera de l'any 1885. Fou secretari de la secció de Montblanc dintre de les "Seccions comarcals" del Butlletí del Sindicat de Metges de Catalunya, on edità diversos articles. Fou autor també de nombrosos treballs publicats i col·laborador del *Diario de Barcelona*, *El Diluvio* i *la Gaceta Sanitaria de Barcelona*. Va morir a Barcelona l'any 1913.

El seu treball és un tractat manuscrit sobre aquesta població de l'actual Alta Anoia que divideix en un estudi general on inclou la història de Calaf i un estudi particular que correspon a la topografia mèdica.

Fent referència a Gregorio Argaix, explica en el capítol 1 que Calaf va ser colònia romana el 185 aC i que el nom li ve de Cayo Calaphuscno Pison, el seu administrador. Diu que "*era una villorrio que no empezó a desarrollarse hasta mediados del siglo XI y especialmente en el siglo XVII en que sobrepujó a Prats de Rey*". En el capítol 2 fa referència a la mort, el 1010, d'un bisbe de Vic en el castell de Calaf. En el capítol 3 escriu sobre la fundació del Priorat i Església Col·legiata Regular de Calaf, segons consta en un document imprès a Manresa el 1767 i signat per Francisco Argulló, i explica els fets a partir de l'alliberament dels sarraïns. En el capítol següent, no numerat, descriu els privilegis atorgats a Calaf, escrits en pergamí i davant notari, i en el capítol 5 la batalla de Calaf del 1465, de la qual diu que "*recibió el bautismo de sangre el rey Fernando V, el Católico, en las llanuras de Calaf*". En aquesta batalla, que alguns anomenen dels Prats de Rei, va combatre gent de la mateixa nacionalitat, de la mateixa regió,



Casa Mensa. Edifici més antic de Calaf

del mateix poble i fins de la mateixa llar. En el capítol següent descriu l'epidèmia de pesta bubònica que s'inicià a Calaf a primers de gener de 1651 i en la qual van morir les tres quartes parts de la població, amb un total de 413 persones en deu mesos. En agraïment per la curta durada de l'epidèmia, els habitants de Calaf van construir l'ermita de Sant Sebastià. Després d'aquest fet diu que "*Dejó de ser Calaf un lugar para ser una población importante*", segons demostra el cadastre del 1716. Entre les moltes dades que s'hi poden trobar ens centrarem en el nombre de personal sanitari: dos doctors en medicina, que guanyaven 190 lliures entre tots a més de la utilitat de les seves terres, tres apotecaris que obtenien 150 lliures més 30 de treballar la cera, tres cirurgians que junts rebien només 20 lliures, la qual cosa demostra la categoria de cadascuna de les dedicacions. D'aquest segle XVIII diu que "*Mientras Fernando VII se aliaba con Napoleón, y Godoy convertía a la Reina en su amante, Calaf corrió las contingencias de la invasión francesa, dando siempre pruebas inequívocas de su sentido amor a la patria española*". A continuació descriu l'atac de la cavalleria de Serrano a Calaf i fa una exhaustiva però esbiaixada descripció de la batalla entre carlins i liberals, per explicar després que Calaf va seguir els moviments polítics espanyols i que va gaudir d'una relativa calma. Passa després a explicar la inauguració, el 1861, de la línia de tren entre Manresa i Lleida i de la seva influència en el canvi del comerç per la indústria. Descriu la guerra civil del 1875 i la posterior creació d'una coral dirigida per Manuel Giralt.

A partir d'aquest punt, l'autor comença l'estudi particular de topografia mèdica, que divideix en 11 capítols i que exposem a continuació:

I. Orografia i hidrografia. Situa Calaf en el punt culminant del massís central de Catalunya, en una conca de lignit enclavada en terrenys terciaris que s'alternen amb zones de calç i argila. Diu que serà molt curt el capítol referent a l'aigua, ja que ni tant sols el riu Anoia que neix a

prop li dóna possibilitat d'utilització perquè circula a gran profunditat. També la neu hi és minsa i només se'n veu dues o tres vegades l'any en poca quantitat. Així, han d'aprofitar l'aigua de la pluja, amb uns 39 litres/any i més freqüents a la primavera i la tardor. D'aquesta aigua diu que és poc potable i indigesta, ja que arrossega sals, gasos i substàncies orgàniques com ara clorur de sodi, de calci i magnesi, indicis de fosfats i sulfats, òxid de ferro, iode, àcid nítric (màxim al setembre i mínim al juny) i amoníac (màxim al desembre i mínim a la tardor). Calcula la necessitat d'aigua/dia per persona en 54,5 litres.

II. Atmosfera. La zona de Calaf es pot qualificar de seca, a causa de la seva situació lliure de muntanyes, a la manca d'aigües superficials i a la poca quantitat de flora, tot i que es veu afectada per la boira. Pel que fa a la composició de l'aire, parla dels canvis en l'ozó, com a purificador, que augmenta amb les tempestes de l'estiu, per l'efecte de les descàrregues elèctriques, i amb el vent del N.O. (vent serè) del matí i disminueix amb la brisa del mar de les tardes. La pressió baromètrica mitjana anual és de 779'28, menor que en les zones de menys alçada, per la qual cosa la respiració és més freqüent per tal d'equilibrar la tensió intraorgànica amb l'exterior. De la temperatura només diu que té canvis sobtats, amb una mitjana anual de 9° (dades dels anys 1899-1900). Creu que, com a estació d'estiueig, és saludable i agradable, i que per la seva alçada i temperatura potser és la millor de Catalunya. D'aquí que conclou amb la manca de malalties pulmonars.

III. Productes de la terra. En relació amb la terra diu: "*Aquí se trabaja en el campo como en los tiempos de San Isidro*". També deixa escrita alguna dita com: "*Qui no bat pel juliol, no bat quan vol*", fent referència a la manca d'eres per a la trilla. Morta la vinya per la fil·loxera, el blat i la patata són la base de l'agricultura. Dels productes d'origen animal diu que els de major consum són la llet de cabra i els ous, que les gallines ponen en tal quantitat que se n'envien "*centenars de milers*" a

Barcelona, Terrassa o Sabadell. Pel que fa a la caça, hi ha una gran quantitat de conills, de llebres i de perdius, de forma que n'existeixen quatre establiments de venda. També diu que els pagesos, amb l'excusa de ser del sometent, fan ús de les armes de foc per caçar sense llicència i en èpoques de veda. Dels animals de corral diu que quasi totes les famílies es crien un porc i que, a més, se sacrifiquen una mitjana de 825 xais l'any a l'escorxadador, en unes òptimes condicions, a excepció de la manca de microscopi o del “*trocar-triquinario*”.

IV. Flora i fauna. Fa un esquema exhaustiu de la flora de Calaf, amb una extensió de vint-i-vuit pàgines, de la qual diu que és igual que en les altres comarques del massís central de Catalunya. En dóna el nom de família, de gènere i espècie, en castellà i en català, i la divideix en diferents classes. De la fauna també en fa un esquema, no tant extens com l'anterior (nou pàgines).

V. Vila calafina en general. La vila de Calaf té una forma de ventall japonès en el qual el mànec seria el carrer de Sant Antoni, en el centre les places de les Eres i de la Constitució, amb els seus carrers afluents, i a la vora exterior els carrers del Carme i Sant Jaume. Té unes 300 cases habitades i uns 1.400 veïns. L'aspecte general és de pobresa, la majoria de teulades tenen goteres, les portes i finestres no tanquen bé i a les cases no hi entra gaire el sol. La primera i principal via de comunicació és el ferrocarril de Barcelona a Saragossa i la segona és la carretera: la més important és la que porta a Ponts i la Seu d'Urgell i que passa per Castellfollit de Riubregós, Torà, Biosca i Sanaüja, amb un volum de trànsit de dos carruatges; la segona important és la que va a Igualada, passant pels Prats de Rei i Copons amb un carruatge al dia. Hi ha una altra carretera de l'Estat, en projecte, que va de Calaf a Tàrrrega, amb una desviació a Pujalt.

VI. Vila calafina en particular. Comença aquest capítol dient que la vila no té ni muralles ni muntanyes que la puguin protegir del vent. Hi ha un esquema en què escriu el nom dels por-

tals, carrers, places, sortides i en dóna l'orientació en longitud i latitud. També dóna l'alçada sobre el nivell del mar (entre els 665'29 m de l'estació i els 701'72 m del camí de les Eres). Descriu també el subsòl afirmant que el gran desnivell afavoreix el desguàs natural, ja que la xarxa de clavegueres està negada (els residus humans normalment van al femer). Considera correcte l'enllumenat públic, ja que es va substituir el petroli pel gas acetilè. Per escalfar-se a l'hivern, a les cases es fan servir el braser i l'estufa de carbó, i a l'escola només l'alè del alumnes. Descriu els edificis públics, com l'església de Sant Jaume, d'estil gòtic (1618). L'hospital, annex a l'escola de les monges, no s'utilitza des de fa molts anys perquè la beneficència a domicili el supleix perfectament. L'escola pública de nens, situada al soterrani de la Casa de la Vila, està mal ubicada i li dedica els qualificatius següents: “*Mala, detestable, bochornosa, indigna de un pueblo culto y hasta me atrevo a decir, infamante y mortífera*”. Situa l'escola municipal de nenes en un primer pis d'una casa de la plaça de la Constitució, però també diu que és defectuosa i impròpia per tenir-hi 60 nenes. Deixa més ben parades les escoles particulars: la de les monges, que en nombre de sis a vuit nenes, estan en un gran espai, i la particular de nens, que un digne mestre particular té a la plaça de les Eres, mal orientada però amb molt d'espai. El cementiri està situat a uns 500 m a l'oest en un petit turó, té una bona capacitat i està ben orientat. Diu que en el segle XVIII es trobava en el Convent. Els rentadors públics, a un quilòmetre de la vila, contigu a l'antic camí dels Prats de Rei, no tenen cap mena de condicions acceptables. Finalitza demanant que el municipi construeixi el dipòsit de l'aigua a una alçada suficient perquè les dones hi puguin rentar dempeus. Tot seguit hi ha quatre dibuixos, del passeig de Sant Joan (sortida de l'estació), de l'església, de la casa Mensa (l'edifici més antic) i d'unes tenalles per recollir la correspondència dels pobles afectats de pesta.

VII. Demografia. Descriu la indumentària, que es compon d'americana, armilla i pantalons de pana, “*tejido de terciopelo de algodón muy fuerte y económico*”. Els qui exerceixen professions universitàries utilitzen teixits de llana i llaneta. El jaqué i la levita només es fa servir a les festes solemnes. El treballador té un vestit negre per als diumenges i la gorra i el barret han substituït la barretina. De l'aspecte diu que la sífilis i el raquitisme no han degenerat la raça i que no hi ha persones obeses; per això les dones poden parir amb facilitat. Els naixements superen les defuncions, hi és desconeguda la figura de la dida (*nodriza mercenaria*) i la virilitat es manté fins a edats avançades.

Del caràcter diu que hi predomina el limfàtic-nerviós i sanguini-nerviós. Diu que al segarrenc li molesten la hipocresia, la pedanteria, la burla i l'insult. Homes i dones acostumen a llevar-se d'hora per anar a les fàbriques, situades als afores, a les fosques, sense haver menjat res i a canvi d'un sou misèrrim. Això fa, segons explica, que sobretot les noies tinguin tendència a l'anèmia, la congestió pulmonar i sobretot la tuberculosi, amb un pronòstic gravíssim. De la mateixa forma descriu els joves que van a la mina, al molí o al camp. Explica els costums del poble, els comerços a la llum d'una llàntia, algun grup de veïns a les places, alguna dona anant o sortint de missa i, els dimarts i dissabtes, més animació pel mercat. Treballen tota la setmana i no es permeten cap despesa supèrflua. Els dies festius van al barber, a “*pelar la pava*” els joves, a missa els grans, i tots plegats, després de dinar, al cafè d'en Felipet o a la Unió Calafinenca, a jugar a la manilla, al tresillo o al burro, i a les 7 de la tarda al ball que dura fins a les 9 i, en el cas d'alguns dies festius (Pasqua i Festa Major), fins a la matinada. Fa constar que en els balls mai no hi ha disturbis. Descriu costums com les caramelles, en què es cantaven rondalles de l'Ignasiet de l'Armenter, versos de Manuel Giralt o de Candi

Closa¹ i cantarelles d'altres autors, com Enric de la Molgosa o Jaumet de l'Arnabal, i la festa major que es fa a mitjan setembre, el dia de Santa Calamanda, patrona de Calaf. Les joves que tenen cura de l'altar d'aquesta santa poden esdevenir priores, a les quals s'acompanya fins a casa al so de la música, i tenen lloc preferent a la processó de la tarda. Sortint d'ofici es feia el ball anomenat metradansa, que obria precisament la priora. També parla del ball de disfresses de carnaval. Explica que, fins fa poc, Calaf tenia el Cor Calafinenc, amb una gran afició a la música sacra. També diu que tenien una mútua anomenada de Santa Calamanda que, per una mòdica quantitat mensual, atenia les malalties dels seus associats.

VIII. La població. Descriu el cens en data 20 de gener de 1901, amb una població de fet (taula I) de 1.399, amb una edat de 21 a 60 anys com a major percentatge (taula II) i amb la majoria d'ells solters (taula III). Totes aquestes dades les relaciona amb Espanya i Europa (taula IV). Després dóna una relació de les professions amb el nombre de persones que les exerceixen (taula V), on veiem que la majoria són propietaris, seguits dels espardenyers, comerciants, paletes i sabaters. També explica l'estat d'instrucció (taula VI), del qual es desprèn que la majoria sap llegir i escriure. Finalment dóna el percentatge de morts segons el mes de l'any (taula VII) i segons l'edat (taula VIII): el nombre més important es troba entre zero i sis anys.

IX. Patologia. A l'autor li crida l'atenció que les malalties més freqüents siguin les de l'aparell respiratori, ja que Calaf sembla gaudir d'un clima prou sa.

1. *Visca la pau, que aquí es respira, / ¡visca la pau! / Pau i concordia, pau i harmonia / fills de Calaf. / Ja que dels pobles de la Segarra / som el mirall / fem que no's perdi, que no s'acabi / aquí la pau. / Fem que la teya de la discòrdia / no vingui may: / y'l nostre Batlle, que tal procura / ¡visca molts anys!*

- Malalties de l'aparell respiratori (27'40%): bronquitis: freqüent a totes les edats; pulmonia: en la seva etiologia s'hi troba un refredament, que podria ser pel temps o per l'alta pressió atmosfèrica.

- Malalties de l'aparell circulatori (19'68%): arteriosclerosi dels vells, endocarditis reumàtiques, moltes vegades degudes a la boira freda de l'hivern.

- Afeccions de l'aparell digestiu (15%): enteritis i colibacilosi.

- Neurosis: poc freqüents. Només alguna angina de pit i poques epilèpsies.

- Gastropaties: molt freqüents. Dispèpsies i gastràlgies.

- Anèmia i cloroanèmia: malaltia de quasi totes les noies adolescents que van a la fàbrica.

- Raquitisme: poc raquitisme, amb pocs geperuts o parts distòcics.

- Malalties infectocontagioses. Tuberculosi apareguda a partir de 1895, a causa de l'aparició de fàbriques amb telers mecànics. El major nombre de defuncions correspon a les dones.

- Propagació de malalties infeccioses. En algunes epidèmies de verola la importació es feia en les fires i mercats i la propagació en els balls. Xarampió: es contagia a l'escola. És endèmica la tinya pelada. Tifoides: deguda al trasllat dels dipòsits de les comunes al camp com a adob.

X. Terapèutica. Diu que la ignorància és el sosteniment del curanderisme, i els de Calaf anaven a una curandera d'una població veïna.

- Remeis populars. Lladrecà (amarg i laxant) per a les dispèpsies i gastràlgies.

- Hidroteràpia. Malalties de l'aparell circulatori. Bronquitis: per l'acció fisiològica de l'aigua freda sobre el sistema nerviós. Es podia aplicar per immersió o per aplicació de draps molls, sobretot quan hi havia febre.

Per a la tuberculosi s'hauran de destruir els esputs i millorar les males condicions de treball a les fàbriques.

En conclusió diu que l'aigua, el sol i l'aire són tres elements naturals de guarició i preservació de moltes malalties.

XI. Esbós social de Calaf. És de la província de Barcelona, partit judicial d'Igualada, diòcesi de Vic.

- Autoritat municipal: alcalde, dos tinent d'alcalde, un síndic, cinc regidors, un secretari —del qual diu: “*inteligente secretario que no cobra los honorarios que compensen el improbo trabajo que tiene confiado*”.

- Autoritat judicial: un jutge i un fiscal —diu: “*poco tienen que hacer*”.

- Guàrdia civil: un sergent i cinc guàrdies.

- Carrabiners: un cap i quatre individus. Tenen cura d'evitar el contraban.

- Sometent: un sotscap i seixanta individus. Tenen mala organització.

- Autoritat eclesiàstica: un prior, ecònom de la parròquia de Sant Jaume, dos vicaris i alguns beneficiats.

- Religió: La majoria catòlics. Les noies estan afiliades a l'associació Filles de Maria.

- Indústries: mines de carbó, fàbrica de ciment, fàbrica de mocadors de seda, fàbrica de totxos, fàbrica d'espardenyes.

- Malalties socials. Pel que fa a la criminalitat, diu que en els últims vint-i-cinc anys no hi ha hagut cap sentència condemnatòria de fets punibles i el qualifica de poble model. La prostitució i la mendicitat no hi existeixen. Vicis: no hi ha borratxeres i poca addicció al joc.

Finalitza la topografia amb la frase següent: “*En Calaf las malas pasiones no tienen adeptos fervientes y de ahí procede su honrada hidalguía y su relativo bienestar*”.

“TOPOGRAFÍA MÉDICA DE IGUALADA” (1968)

El seu autor, Antoni Secanell i Sala, nasqué a Sant Guim de la Plana, a la Segarra, el 1915. Féu els estudis de segona ensenyança a l'Institut Maragall de Barcelona, s'examinà a l'Institut Balmes i aprovà l'examen d'ingrés a la Universitat Autònoma de Barcelona el 1933. En l'expedient acadèmic consta la següent nota manuscrita:

“Declaro que la meua llengua materna és la catalana”. Aconseguí la llicenciatura en Medicina el 1941, després de revalidar els estudis. Fruit de la topografia és la comunicació *Mortalidad infantil en Igualada y consideraciones sobre el concepto legal de nacido*.

Es el primer tractat d'Igualada del qual tenim el text, en castellà, dividit en 23 capítols, un pròleg i la bibliografia corresponent. En el pròleg ja fa esment de la preocupació pel medi ambient amb esments com la disminució de l'oxigen consegüent a la tala excessiva de boscos, la contaminació per radiacions ionitzants procedents de les explosions atòmiques, l'alimentació inadequada, el ràpid creixement demogràfic, la pol·lució de les grans ciutats, la manca d'habitatges i d'aigua potable o l'augment d'accidents.

I. Dades generals. Situa la ciutat a 315'8 m d'altitud, a nivell del temple de Santa Maria, a 41° 34' 43" de latitud N. i a 1° 34' 10" de longitud E. en relació amb el meridià de Greenwich. També el situa a uns 70 km. de Barcelona al marge esquerre del riu “Noya”. Amb un terme municipal de només 800 Ha, tenia un padró de 26.291 habitants l'any 1967. És cap de partit judicial i està ben comunicada per carretera, però no per via ferroviària. El 75% del seu terme està dedicat al conreu, la mineria quasi no existeix (guix i ciment) i hi destaca la indústria, sobretot de la pell adobada, amb una producció del 70% del consum espanyol. També fa esment de l'embranchida que està prenent el gènere de punt. Culturalment la ciutat compta amb el Centre d'Estudis Comarcals i un museu.

II. Topografia de la comarca. La comarca és coneguda com a Conca d'Òdena. La descriu com una fondalada de 300 m d'altitud amb la ciutat en el centre i vorejada de muntanyes que la separen de les comarques veïnes.

III. Hidrografia. L'artèria principal és el riu “Noya” que neix a 664 m. als Prats de Rei i desemboca en el riu Llobregat, amb un cabal no gaire important tot i l'orografia de la zona. Ja en aquells

moments afirma que té un índex de pol·lució extraordinari, per culpa de les aigües residuals de les indústries d'adob i les papereres de la Pobla i Capellades.

IV. Geologia. La xarxa hidrogràfica anterior al període miocè circulava en direcció contrària a l'actual i adopta la disposició de N.O. a S.E. a partir del quaternari inferior, gràcies als moviments pirenencs.

V. Clima. És tan important la influència del clima en la salut humana que en aquells moments es parla de la meteoropatologia. Fa un estudi del clima d'Igualada en un període de 21 anys (1947-1967) amb mesures preses a l'observatori meteorològic dels Pares Caputxins (annex al Servicio Meteorológico Nacional).

- Pluviometria. Higrometria. Neu: Pluja mitjana anual: 571'7 l.; mesos màxima pluja: setembre 85 l/m2, octubre 77'3 l/m2, maig 58 l/m2; mesos mínima pluja: juliol 25'8 l/m2 i gener 28 l/m2. Neu i calamarsada: poca. Tempestes: quatre dies a juliol i agost. Humitat: mitjana màxima 76% a tardor/hivern; mitjana mínima 60% el juliol.

- Temperatura: clima temperat. Mínimes 5'5° a desembre, 6° a gener. Màximes 22° a l'agost i 23° al juliol. Màxima absoluta 39° el 28-6-47; mínima absoluta -13° el 1-2-47. Oscil·lació màxima 15° al juliol; oscil·lació mínima 9'6° al desembre. Gelades: de més a menys dies -> gener, desembre, febrer, març, novembre, abril i octubre.

- Nebulositat, boira, vents: totalment cobert: 29'3% matí, 25'8% tarda. Cel serè: 56'5% matí, 56'4% tarda. Boira: acostuma a no cobrir les crestes orogràfiques. Vents: marinada -> suau i fresc del litoral: llevant -> porta pluges; vent de la Segarra -> sempre fred; vent de ponent -> càlid (panseix les plantes).

Aquestes característiques del temps vénen determinades per la situació d'Igualada, entre el Penedès de clima marítim i l'altiplà de la Segarra de clima continental, amb vents gelats. Hi plou menys que en la primera i més que a la segona.

VI. Flora. A Igualada és bàsic el blat i la civada, i en canvi hi són de poca importància els ceps i les oliveres. S'hi cultiven llegums com faves, cigrons, guixes, veces i alfals,² que combinen amb els cereals per millorar la terra. L'hort acostuma a ser per a la família i s'hi fa patata, ceba, tomàquet, llegum verd, col, bleda, espinacs, coliflor, enciam, escarola, pebrot, albergínia, cogombre, carbassa, api, espàrrec, pastanaga i maduixot. Hi ha alguns arbres de fruita seca (ametlles, avellana o nous), poma, pera, préssec, albercoc, cirera, pruna i figa. Hi ha poca zona de bosc, en la qual l'arbre més abundant és el pi (*pinus halepensis*) —se n'aprofita l'escorça per a l'adob de la pell—, l'alzina, el pi silvestre i el pinyoner. Els arbusts més freqüents són: bruc, matoll i boix entre d'altres. S'hi fan dues classes de bolets (rovelló i mucosa) i, pel que fa a les plantes aromàtiques, hi ha espígol, romaní i farigola.

VII. Fauna

- Animals domèstics. Disminueix: cavall, mula i ruc; augmenta: porc, pollastre i gallina. Poc explotat: ovella, cabra i vaca; molt explotat: conill.

- Animals salvatges: guineu (a Can Roca), toixó, mostela petita, insectívors (talp i eriçó), rat-penat. Rosegadors: esquirolo, ratolí, rata de ciutat (fins a 24 cm.), llebre i conill de camp (pocs per culpa dels caçadors). Porc senglar. Rèptils: sargantana, llargardaix, serp d'aigua, serp de terra (1 m.) i escurçó. Batracis: granota. Peixos: barbs, carpes i anguila (poca quantitat). Aus: esparver, òliba i mussol. Aus temporeres: rossinyol, orenetes, pardal, canari, merla, colom etc., i hi està desapareixent la perdiu

VIII. Creixement de la població. En el segle XIV, Igualada tenia una població de 895 persones. Hi hagué un augment gradual al llarg dels segles (taula IX) fins arribar, l'any 1857, als 14.000 habitants, a partir del qual experimentarà un descens a 11.896, en el 1862, com a conseqüència

d'una forta crisi industrial que no es recuperarà fins al 1930. A partir d'aquest moment, hi haurà un increment progressiu fins arribar a 26.862 habitants l'any 1967. Aquest augment de població, comparat amb ciutats com Manresa o Sabadell, des de principis de segle (taula X) és relativament menor.

IX. Natalitat. La natalitat igualadina era relativament baixa el 1900 (26 per mil) i es va mantenir fins a 1931 entre 30 i 20 per mil, data en què davalla fins al percentatge més baix (6,7 per mil), el 1939. A partir de 1957 comença a augmentar novament fins a arribar al 38 per mil el 1967. Això creu que és degut al desplaçament dels naixements de la comarca en haver millorat l'oferta assistencial (Seguretat Social, assegurances lliures i clíniques particulars).

X. Mortalitat infantil. Durant el s. XX, la mortalitat infantil a Igualada ha seguit la tendència general descendent. Així, s'ha passat de la taxa 100 del 1900 a la de 10,7 del 1967. La més alta va ser el 1911 amb 124,4 i la més baixa el 1959 amb 7,3, si no tenim en compte el període de la guerra civil. Destaca la taxa del 14,6, mitjana dels anys 60, reflex de la millora sanitària, cultural, econòmica i social de la ciutat.

Per mesos d'edat, el 69,69% de la mortalitat infantil es produeix en el primer més de vida, és a dir, 46 en el primer mes i 20 en els restants mesos del primer any. La causa més freqüent (taula XII) és el fetus immadur.

XI. Mortalitat general. La taxa de mortalitat general (nombres de morts per mil habitants) ha davallat des del 21,17 el 1900 fins al 9,79 el 1967. L'edat mitjana era de 34,2 dels que van morir el 1901 i de 66,7 per als morts el 1967. Les causes més importants (taula XIII) són les malalties del cor.

XII. Proveïment d'aigua potable. Comença el text amb la paradoxa del significat d'Igualada —“Aqualata” (aigua ampla)— amb el bé més escàs de la ciutat. El problema de l'aigua es va plantejar, per primera vegada, a la segona meitat del segle XVIII, amb l'inici del creixement demogrà-

2. A l'edat mitjana s'hi havia cultivat safrà.

GRAFIA MEDICA

DE

IGUALADA

o Seiauell Sala
Medalla de Oro)

Actiambre 1885
Secrete de gobierno

udio
- topografico
de la

Villa de Masquera

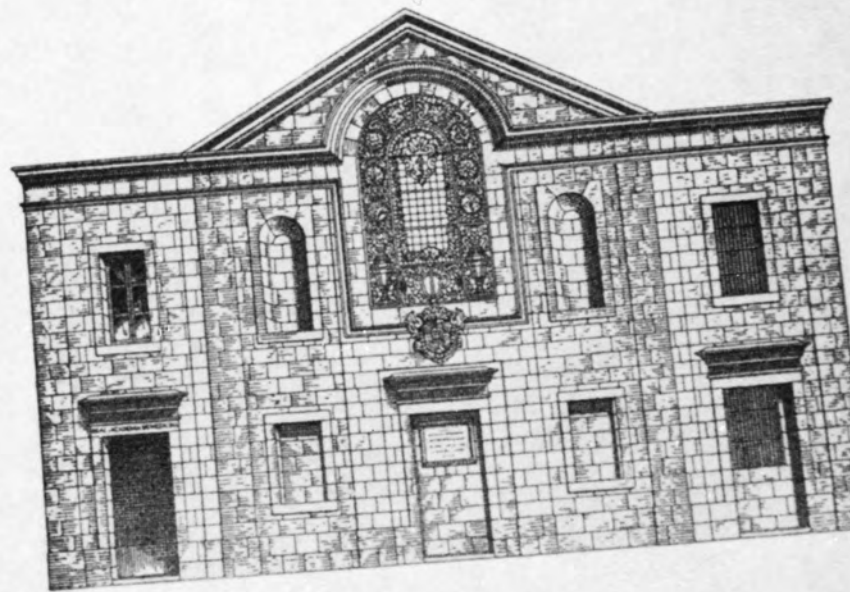
el hombre
del suelo

Am. 3-4
S. Coixa

Real Academia de
y Cirugia de
Barcelona

de premios de 1903.

Medica de Calaf



REAL ACADEMI
DE MEDICINA

fic. En aquells moments existien només dues fonts públiques i l'aigua contaminada per la proximitat de pous negres.

Dóna com a solució "definitiva" la construcció del projectat, des de principis de segle, pantà de Jorba. Aquest pantà tindria una capacitat de 6 milions de m³ i hauria de subministrar aigua potable a la ciutat, a 1.270 Ha de terreny i a la indústria. De moment, l'aigua prové de la població de Carme amb un cabal de 800 m³ diaris, suficient per a una població de 50.000 habitants. D'altra banda, la ciutat té una dotzena de fonts públiques i el servei municipal prové de l'Espelt (taula XIV) i la subministrada als domicilis, mitjançant un comptador, de dues companyies privades: Artés, amb aigua de font (taula XV), procedent de Can Bou, i Rigat, amb aigua (taula XVI) depurada a la Pobla de Claramunt. Per als horts i les adoberies l'aigua s'obté del riu Anoia. La dotació mitjana d'aigua, per habitant i dia, ha de ser de 150 a 200 l. A Igualada aquesta quantitat és de 160 l.

XIII. Aigües residuals. Les aigües residuals (negres, blanques i industrials) d'Igualada són evacuades per un sistema de clavegueram que va a desembocar a un riu de poc cabal, sense haver estat sotmeses a cap tractament depurador previ. Si es té en compte el poc cabal d'aigua del riu Anoia, el volum d'aigües residuals domèstiques (1 tona/habitant/any) i industrials (adobs vegetals o minerals, tints i residus orgànics), tindrem una aigua fortament contaminada. El resultat n'és una concentració molt superior al 1/500 d'aigua residual que no permet l'autodepuració. Per això diu que s'imposa una estació depuradora a Igualada.

XIV. Recollida d'escombraries. La recollida i transport de deixalles domèstiques i dels carrers es realitza en perfectes condicions, no així la seva destinació final. Els ciutadans compleixen les ordenances municipals posant les deixalles en sacs de paper que són recollits diàriament a partir de les 22:00. L'empresa que dóna aquest servei també té cura de la neteja dels carrers i així es pot definir Igualada, l'any 1968, com una ciutat neta. La des-

tinació final és l'abocament a uns 3,5 km. de la ciutat, sense cap control ni aprofitament.

XV. Escorxador i mercats. L'escorxador municipal està situat a la perifèria de la ciutat, en un edifici de l'any 1905, molt ampli, ventilat i il·luminat. El sacrifici del bestiar el fa personal especialitzat mitjançant l'atordiment previ (vaques, cavalls i ovelles) o elèctric (porc). Són molt correctes el transport i la neteja, i tot es fa sota la supervisió de l'inspector municipal veterinari de torn. L'any 1967 es van matar 24.884 ovelles, 862 vaques, 139 cavalls i 8.674 porcs, amb un consum de 42 kg per habitant, equivalent a 17 gr de proteïna animal, xifra òptima per a una dieta equilibrada.

Hi ha un mercat de carn i peix, al centre de la ciutat, on tot està molt net. El comerç particular és el ram de l'alimentació més ben instal·lat de la ciutat. El mercat de fruita i verdura s'efectua a l'aire lliure a la plaça del Generalísimo. Està prohibit que els compradors toquin la mercaderia i és ràpid i bo el servei de neteja.

XVI. Piscines. Hi ha dues piscines públiques (la del municipi i la del Casal) i moltes de particulars. La pública té tres piscines on s'obliga a dutxar-se, netejar-se els peus, orinar i expectorar abans del bany. La gran (33,3 x 16 x 1-4 m.) és de tipus circuit tancat i es desinfecta amb clor, filtrat i raspallat; n'hi ha una altra d'infantil (20 x 10 m. x 60 cm) i una per a la primera infància. La del Casal té una piscina per a dones (petita i amb bon solàrium) i una per a homes (25 x 12 x 1,2-3,5 m.). En ambdues hi ha socorrista i disposen d'aparells de reanimació.

XVII. Cementiri. Construït l'any 1819, està situat a la part S.E. de la ciutat, dins de zona urbana, incomplint el decret 22-XII-1960 del Reglament de policia sanitària que dictamina que en poblacions de 10.000 habitants ha d'estar situat a uns 2 km. Resta poc espai per a nous nínxols i per això el consistori es planteja cercar un nou espai.

XVIII. Urbanisme i habitatges. Amb l'acord del consistori, l'any 1760, de permetre l'edifica-

ció fora muralles i l'establiment de la indústria, es va anar configurant l'aspecte urbanístic de la ciutat. El traçat dels carrers ofereix un aspecte ortogonal, amb dues vies principals: les Rambles i la Soledat (antiga carretera general) i el passeig Verdaguer (1.200 x 40 m.). En moltes zones s'ha produït un creixement anàrquic. Hi ha poques zones verdes i només tres parcs infantils, amb 2,5 Ha; en canvi, la zona industrial ocupa unes 35 Ha. Algun barri (Fàtima) s'ha format amb defectes greus d'habitatge i sanejament. Els carrers, en general ben il·luminats, comencen a presentar problemes de circulació i aparcament.

Els edificis públics emblemàtics són l'Ajuntament, la Basílica de Santa Maria, l'Asil del Sant Crist i el Museu de la Ciutat i de la Pell. Un servei públic que mereixeria una millor instal·lació és el de la Justícia. Té vuit locals d'espectacles, dos hotels de 3^a i tres de 4^a categoria i quaranta-nou locals destinats a restaurant, bars o cafès. Per a l'ensenyament té l'Institut de Segona Ensenyança, l'Escola Superior d'Adoberia i dinou col·legis o acadèmies. A tota la ciutat només hi ha un urinari públic, a la plaça de la Creu. La ciutat està dividida en cinc districtes, amb 6.800 habitatges, el 82% dels quals plurifamiliars. Els de la zona centre són els que tenen menys salubritat.

XIX. Higiene laboral. En general les indústries (taula XVII) estan ben instal·lades, però en algunes els obrers (taula XVIII) no utilitzen elements de protecció. Una malaltia professional típica de la indústria de la pell adobada i conseqüentment molt coneguda a Igualada és l'àntrax, sobretot en la seva manifestació cutània (pústula maligna) i alguna vegada en la pulmonar (pneumònia per inhalació de l'espóra). L'índex d'accidents és de 154,5 (taula XIX), amb una freqüència superior en la construcció, i la zona més lesionada són les mans, els peus i els ulls. Les empreses estan agrupades i disposen de metges d'empresa.

XX. Higiene infantil. A partir de 1940 es van anar establint serveis per a la infància. Actualment són els següents: Centre de prematurs: Sant

Hospital (6 incubadores); serveis de neonatologia: Sant Hospital (1950) i Clínica Sant Josep (1964); serveis de puericultura: Centre d'Higiene (1941) i Seguretat Social. En ambdós es vacuna de forma sistemàtica contra verola i diftèria (obligatòries) a més de tètanus, tos ferina, poliomièlitis i xarampió.

- Guarderies infantils: a les principals indústries i als barris de Fàtima i Montserrat.

- Jardins infantils: tres de molt concorreguts.

- Revisions escolars: anuals.

XXI. Educació física i esports. La pràctica de l'esport és molt correcta a totes les escoles. De 3 a 5 anys: jocs lliures, jocs d'imaginació i gimnàstica recreativa. De 5 a 8 anys: jocs pedagògics, gimnàstica educativa i rítmica. Excursions. De 7 a 8 anys: curses de natació. De 10 a 11 anys: gimnàstica sueca, atlètica, correctiva i alguns esports nous (hoquei, bàsquet, atletisme). També disposa de moltes agrupacions esportives: Club de Futbol Igualada (1939), que juga a tercera divisió; Club Natació Igualada (1934), amb seccions de waterpolo, bàsquet, atletisme, excursionisme, muntanyisme, càmping i espeleologia; Aero Club Igualada, amb camp propi, organitza cursos amb lliurament de títols de pilot; Club d'Escacs, amb secció d'excursionisme, milita a primera regional; Club de Tennis Igualada, amb dos camps a Castellolí, és un esport que està despertant gran afició; Igualada Hoquei Club, amb la pista a l'estadi municipal, juga a primera divisió; Moto Club Igualada, practica el motorisme i té una secció de cars; Pescadors Esportius d'E. i D., organitza molts concursos de pesca; Societat de Caçadors del Noya, disposa d'un camp de tir i un dels seus socis és campió de Catalunya de tir al plat; Unió Ciclista Igualadina, tenen un velòdrom; Club Ping-Pong, té un local al Casal; Delegació Local de la U.E.C., agrupa excursionistes i muntanyencs; Obra Atlético Recreativa, amb seccions d'atletisme, ping-pong i bàsquet.

XXII. Personal i institucions sanitàries i benèfiques. Amb un cens de 78 sanitaris (taula

XX), exerxeixen a Igualada 46 metges, dels quals només 29 viuen a la ciutat. La majoria són practicants i ATS i metges de medicina general, i alguns d'ells formaran part del cos de sanitaris de l'Ajuntament.

- Institucions sanitàries: Sant Hospital Comarcal (1835), que consta de 162 llits, depèn de la Diputació Provincial i de l'Ajuntament i està regit per una Junta Administrativa presidida per l'alcalde; Clínica i dispensaris de la Mútua Igualadina, amb 60 llits; Clínica de Sant Josep, amb 32 llits, depèn de La Boreal Médica; Dispensari de la Seguretat Social, que té conveni amb el Sant Hospital; Centre d'Higiene, que depèn de la Direcció General de Sanitat; dispensaris de La Boreal Médica; Creu Roja Espanyola, que té dues ambulàncies.

- Institucions benèfiques: Asil del Sant Crist, que acull uns cent ancians desemparats; Beneficència Igualadina (1932), creada per suprimir la mendicitat dels carrers; Patronat Garcia Fosas (1941), que té un menjador per a nens necessitats del grup escolar; Caritas i Conferències de Sant Vicenç de Paul, per atendre famílies necessitades.

XXIII. Educació sanitària. Per tal d'augmentar la cultura sanitària de la població, Igualada compta amb: cursets de socorrisme a la Creu Roja; cursets de prevenció d'accidents de treball, sota la supervisió de l'organització sindical; cursets de puericultura, que es fan al Centre Secundari d'Higiene, a l'Escola Nocturna per a Obreres i a les Escoles Llar dels col·legis de les Mares Escolàpies i de la Divina Pastora; cursets prematrimonials d'educació sexual, organitzats anualment per Acció Catòlica; cursets de prevenció d'accidents de circulació, organitzats pel Frente de Juventudes. La premsa i la ràdio difonen les campanyes de vacunació.

- Formació del personal sanitari: Escola Femenina d'ATS (1967), annexa al Sant Hospital; projecció periòdica de pel·lícules mèdiques, a la Seguretat Social; conferències de perfeccionament, a l'Hospital Comarcal, sota la supervisió del Cap de Servei de Cirurgia.

“DEMOGRAFÍA IGUALADINA DESDE EL RENACIMIENTO HASTA 1983 Y SU RELACIÓN CON ALGUNOS ASPECTOS DE LA SANIDAD HISPANA” (1986)

L'autor, Josep Maria Ibáñez i Clarís, nasqué a Terrassa el 1909 i exercí a Igualada l'especialitat de cor i pulmó (1944-1986). Aviat s'integrà en el món cultural de la ciutat i així el veiem a la Secció d'Estudis Sanitaris del CECI (1947-1954), al Cercle de Cultura Torras i Bages, a l'Espelunca —tertúlia literària que es creà al voltant del notari Carlos García de la Vega, que seria magistrat del tribunal suprem. Va fer un estudi de l'epidèmia de pesta bubònica que assolà Igualada el segle XVI, comparant-ne els efectes amb els que havia estudiat el seu fill, Carles Ibáñez i Fina, a Barcelona. Publicà *Estudio demográfico-médico. Acerca de la epidemia de 1859 en Igualada* (1954) a la revista *Anales de la Cultura Igualadina*, fruit d'una de les moltes conferències que donà.

Amb el lema *Labor*, el seu treball va ser premiat el mes de gener de 1986. És un text a màquina, amb gràfiques i 105 folis, que no té l'estructura de topografia com les anteriors. Conté la demografia (taula IX) i les causes dels moviments en el nombre d'habitants i no està estructurat en capítols definits però sí que el divideix per èpoques.

Època inicial. Potser la primera dada demogràfica de la ciutat és de l'any 1359, quan el rei Pere III ordenà que es fes un cens a tot Catalunya. Per les dades que ofereix, s'observa que Igualada va ser sempre una població petita, amb uns moments baixos com els anys de les epidèmies i d'altres de molt més inferiors. Hi ha una davallada l'any 1454, en què perd la tercera part de la població i ho atribueix a les insignificant collites i la mort per fam, i entre 1466 i 1470 es toca fons, a causa de la guerra contra el rei Joan II. Aprofita l'autor per explicar pinzellades de la història, com la concessió del títol de Carrer de Barcelona (1381).

Segle XVI. Segueix el mateix esquema que en l'apartat anterior. La població no supera els 1.000 habitants fins al 1521, tot i haver sofert l'epidèmia de pesta bubònica del 1515, i aprofita per

apuntar el vot solemne a la Verge de Montserrat. La segona meitat del segle, corresponent al regnat de Felip II, es dobla la població. La mitjana anual de naixements és de 36,4 per mil i la de defuncions de 38 per mil. Les primeres causes de mort citades daten del 1839 i corresponen a “una basca”, “un cop de pedra” i el 1589 “el morbo”.

Segle XVII. A la primera meitat del segle, el balanç de naixements i defuncions és igual a 3.941, tot i que hi ha moments de màxima mortalitat (97,2 per mil el 1624) i d'altres mínima (12,4 per mil). No consten les causes de mortalitat i, quan és mínima, ho atribueix al bon estat sanitari de la ciutat. A la segona meitat del segle hi ha un balanç positiu de 755 habitants per diversos factors, els uns la poca influència de les pestes que afectaren tota la península o l'emigració, els altres la immigració dels francesos, que arriben a ser 1/5 part de la població.

Segle XVIII. El balanç del segle és positiu en més de 3.000 habitants, en part a causa de la immigració de soldats que lluitaren a la guerra de Successió. També el dinamisme econòmic i l'optimisme de la Il·lustració fa que els matrimonis siguin més joves i hi hagi més naixements. Estudia sobretot la influència de la verola, la febre groga i l'elevada mortalitat infantil en la població. L'esperança de vida en néixer és de 27 anys.

Segle XIX. A final del segle anterior comença el cicle de demografia moderna, amb gran augment de la població. En aquest període, el 1857 té la xifra més alta amb 14.000, la qual cosa significa que Igualada és una de les poblacions més importants de Catalunya. A partir d'aquí la tendència és negativa a causa de la crisi industrial i la disminució de la natalitat. Estudia la influència de la guerra de la Independència i de les carlistes, així com la incidència de malalties (taula XI) com les següents: tuberculosi, febre tifoidea, diftèria, pneumònia, escarlatina, disenteria, verola, xarampió, tos ferina, diarrees dels lactants i, curiosament, dentició. També és freqüent la mort violenta. El 1840 un veí d'Igualada va morir de fam i el 1847 un altre de l'àntrax.

Segle XX. Continua la gran evolució demogràfica, especialment per la immigració (1960-1980) i l'èxode dels pagesos cap a la ciutat. S'obté l'èxit en la lluita contra la mort gràcies als progressos higiènics, els antibiòtics, els sèrums, la millora de l'alimentació i el descens de la mortalitat infantil. Estudia extensament les causes de la mortalitat en general, entre les quals destaquen les malalties cardiovasculars i el càncer. L'any 1918 hi hagué la major mortaldat del segle (36,4 per mil), com a conseqüència d'una epidèmia de grip.

Clourem el resum d'aquesta *Demografia igualadina...* amb l'opinió que va deixar-ne escrita el bon amic Dr. Pere Vallribera i Puig: “És un estudi històrico-mèdic portat a terme de manera brillant, amb bon mètode i de molt mèrit”.

BIBLIOGRAFIA

CALBET CAMARASA, J.M. i J. CORBELLA CORBELLA. *Diccionari biogràfic de metges catalans.* Tres volums. Barcelona: Fundació Salvador Vives Casajuana-Seminari Pere Mata, 1981-1983.

ELIAS DE MOLINS, A. *Diccionario biográfico y bibliográfico de escritores y artistas catalanes del siglo XIX.* Barcelona: Imprenta de Calzada, 1895.

GONZÁLEZ BALAGUER, D. *Estudio Médico-Topográfico de la Villa de Masquefa.* Barcelona: Manuscrit RAM, 1885. Arm. S. Caixa X, Núm 3.

IBÁÑEZ CLARÍS, J.M.: *Demografia Igualadina desde el Renacimiento Hasta 1983 y su Relación con Algunos Aspectos de la Sanidad Hispana.* Barcelona: RAM, 1986. Arm. S. Caixa VII, Núm 2.

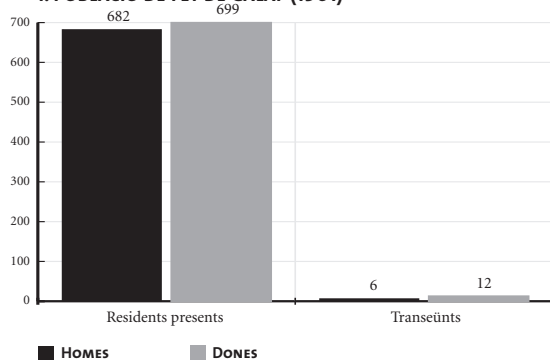
LLORENS GALLARD, I. *Topografía médica de Calaf.* Barcelona: Manuscrit RAM, 1903. Arm. S. Caixa III, Núm 3.

PALAU DULCET, A. *Manual del librero hispanoamericano. Bibliografía general española e hispanoamericana desde la invención de la imprenta hasta nuestros tiempos, con el valor comercial de los impresos descritos.* Barcelona, 1948-1977.

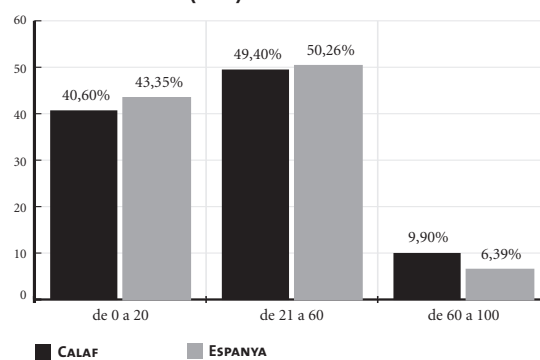
SECANELL SALA, A. *Topografía médica de Igualada.* Barcelona: RAM, 1968. Arm. S. Caixa VII, Núm 1.

VALLRIBERA PUIG, P. *Les topografies mèdiques de la Reial Acadèmia de Medicina de Catalunya.* Barcelona: PPU, 2000.

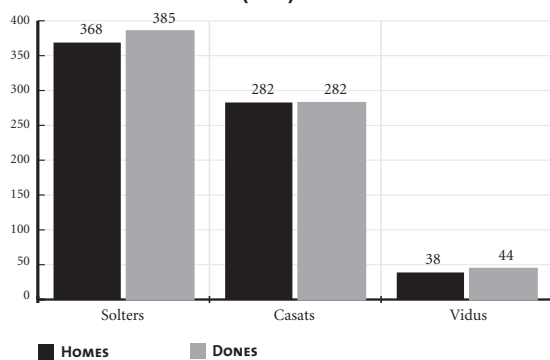
I. POBLACIÓ DE FET DE CALAF (1901)



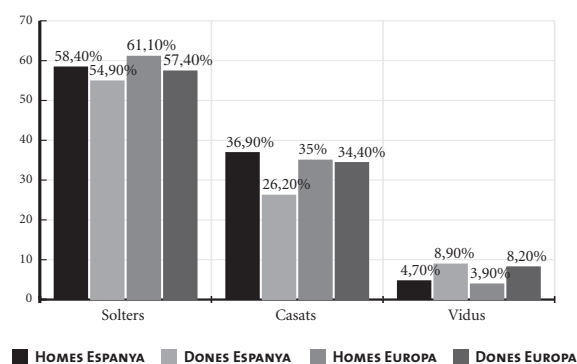
II. EDATS A CALAF (1901)



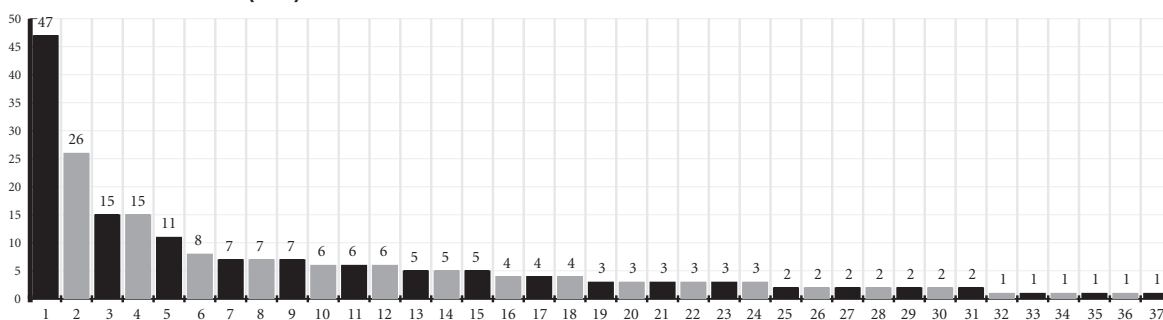
III. ESTAT CIVIL A CALAF (1901)



IV. RELACIÓ AMB ESPANYA I EUROPA

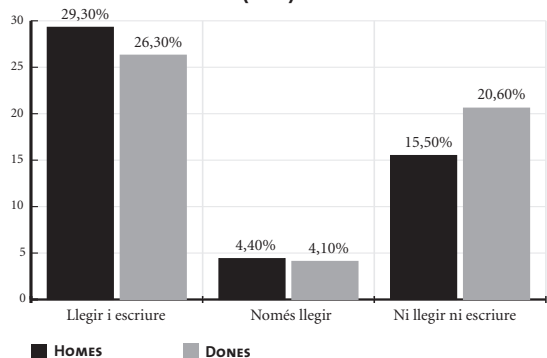


V. PROFESSIONS A CALAF (1901)

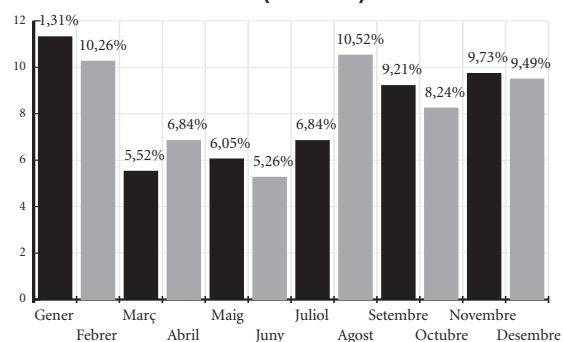


- | | | | |
|--------------------------|-------------------|----------------------------|----------------|
| 1. Propietaris | 12. Guàrdia Civil | 23. Sastres | 34. Calderer |
| 2. Espardenyers | 13. Carrabiners | 24. Terrissaires | 35. Fuster |
| 3. Comerciants | 14. Barbers | 25. Cistellers | 36. Notari |
| 4. Paletes | 15. Llauners | 26. Constructors de carros | 37. Procurador |
| 5. Sabaters | 16. Confiters | 27. Modistes | |
| 6. Capellans | 17. Mestres | 28. Moliners | |
| 7. Monges | 18. Taverners | 29. Farmacèutics | |
| 8. Ferrers | 19. Basters | 30. Metges | |
| 9. Ramaders | 20. Cafeters | 31. Veterinaris | |
| 10. Empleats ferrocarril | 21. Manyans | 32. Boter | |
| 11. Teixidors | 22. Rajolers | 33. Cadiraire | |

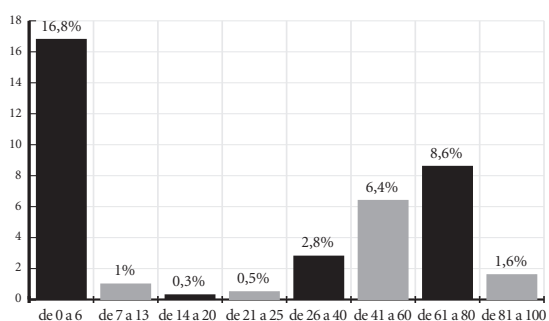
VI. INSTRUCCIÓ A CALAF (1901)



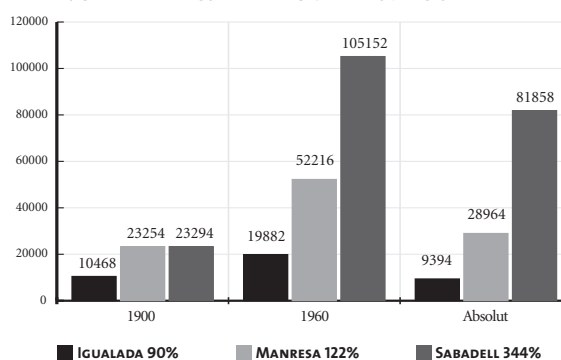
VII. DEFUNCIÓNS A CALAF (1892-1901)



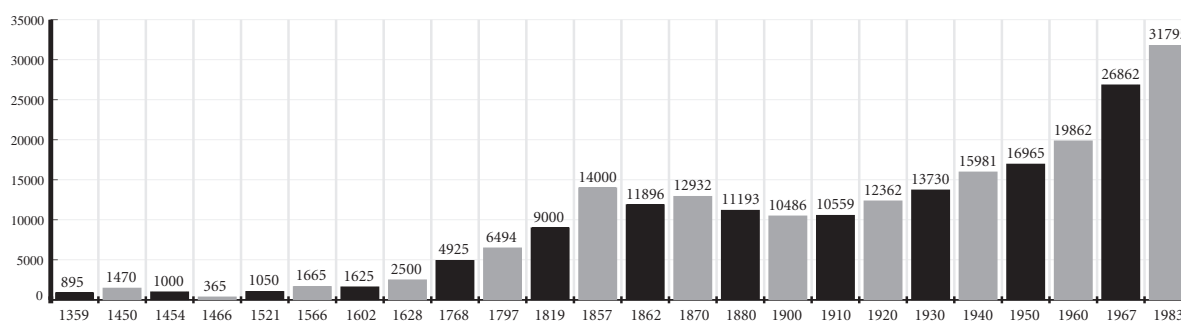
VIII. DEFUNCIÓNS A CALAF PER EDATS



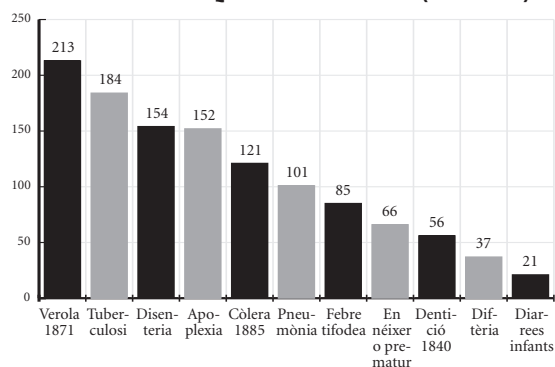
X. CREIXEMENT COMPARATIU DE LA POBLACIÓ



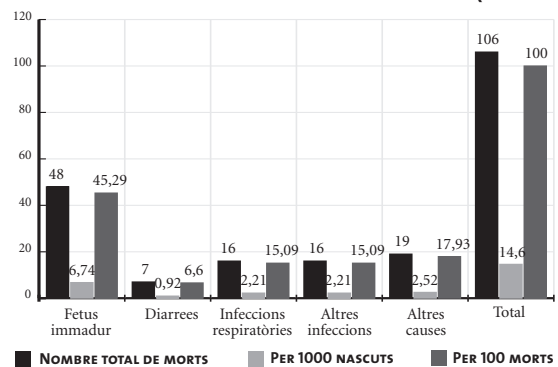
IX. CREIXEMENT DE LA POBLACIÓ D'IGUALADA



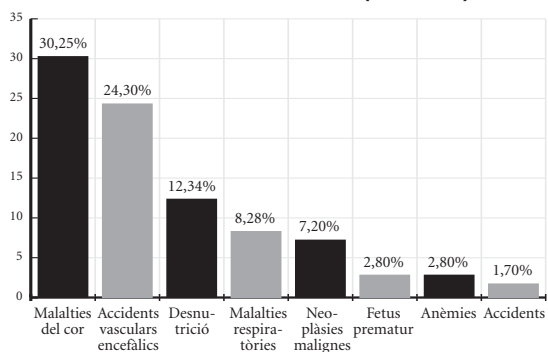
XI. CAUSES MÉS FREQUÈNTS DE MORTALITAT (1840-1900)



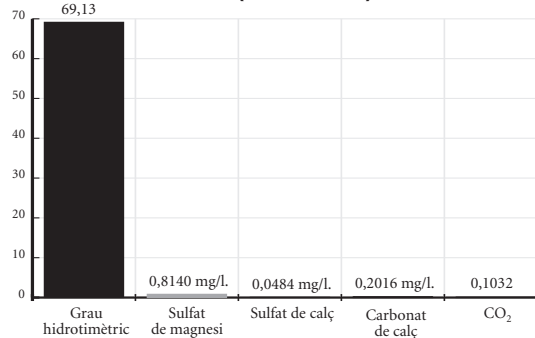
XII. CAUSES DE MORTALITAT INFANTIL A IGUALADA (1958-1967)



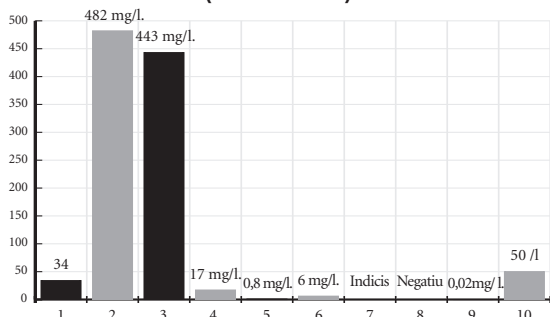
XIII. CAUSES DE MORTALITAT GENERAL (1960-1967)



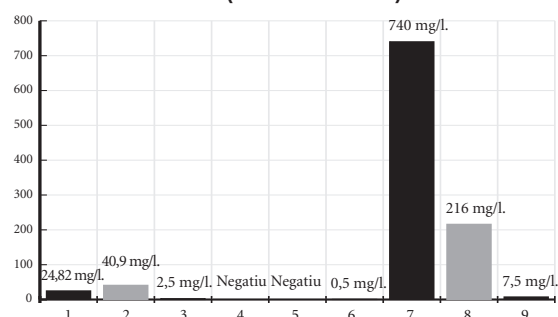
XIV. AIGUA DE L'ESPELT (GRAN DURESA)



XV. AIGUA D'ARTÉS (MENYS DURESA)



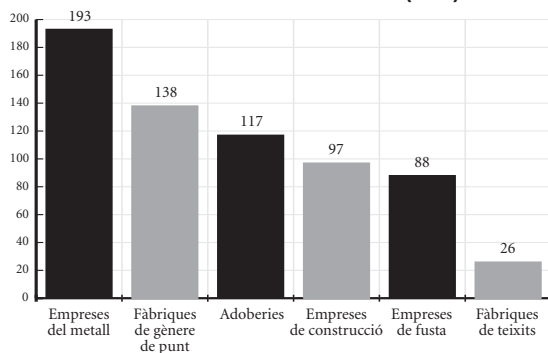
XVI. AIGUA DE RIGAT (EXCESSIVA DURESA)



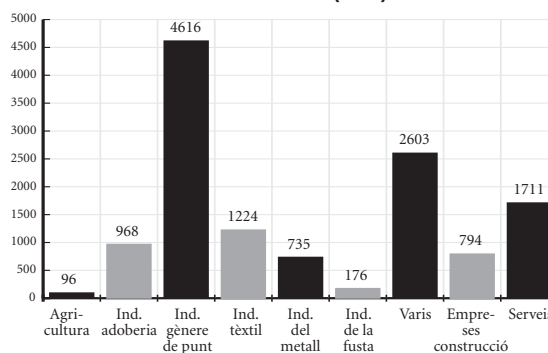
1. Grau hidrotimètric
2. Residu fixa a 80°
3. Residu calcinat
4. Clorurs (en clorur sòdic)
5. Matèria orgànica (en medi àcid i en oxigen)
6. Nitrats (en anhídrid nítric)
7. Nitrits
8. Amoníac per reacció directa
9. Amoníac per destil·lació
10. Colibacils

1. Clorurs en Cl.
2. Clorurs en ClNa
3. Matèria orgànica en líquid àcid i en oxigen
4. Amoníac directe
5. Nitrits en N₂O₃
6. Nitrats en N₂O₅
7. Duresa total en CO₃Ca
8. Alcalinat en CO₃Ca
9. Índex Ph a 20°C

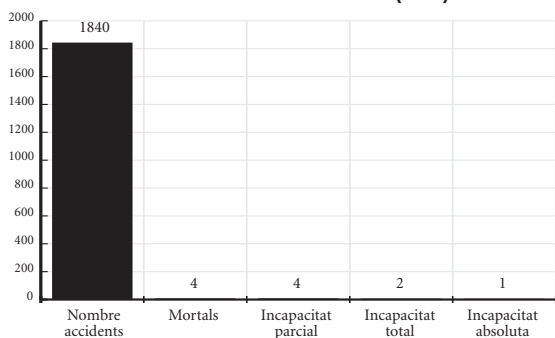
XVII. PRINCIPALS INDÚSTRIES D'IGUALADA (1967)



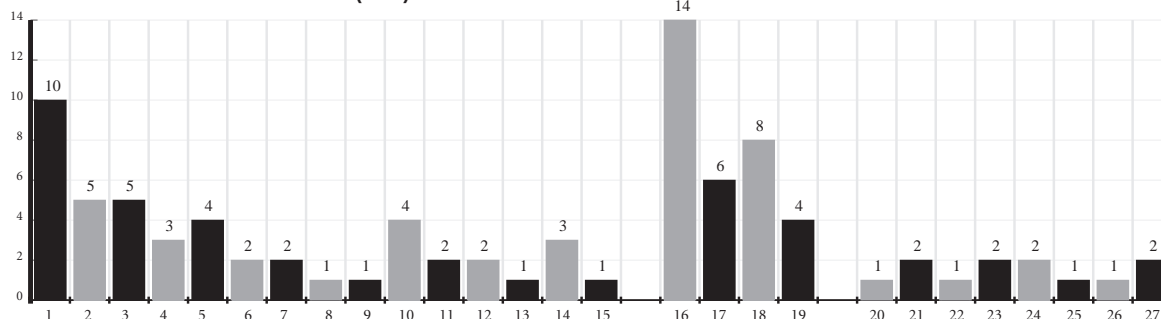
XVIII. CENS LABORAL D'IGUALADA (1967)



XIX. ACCIDENTS DE TREBALL A IGUALADA (1967)



XX. PERSONAL SANITARI A IGUALADA (1967)



PERSONAL SANITARI

Metges per especialitats

1. Medicina general
2. Pediatria
3. Odontologia
4. Tocoginecologia
5. Cirurgia
6. Cor i pulmó
7. Digestiu
8. Radiologia
9. Endocrinologia
10. Oftalmologia
11. Urologia
12. Otorrinolaringologia
13. Ortopèdia
14. Psiquiatria
15. Anàlisi

ALTRES SANITARIS

16. Practicants i ATS
17. Llevadores
18. Farmacèutics (1 analista)
19. Veterinaris

PERSONAL SANITARI DE L'AJUNTAMENT

20. Inspector mèdic
21. Metges titulars
22. Tocòleg titular
23. Metges "Casa Socorro"
24. Practicants titulars
25. Llevadora titular
26. Inspector farmacèutic
27. Veterinaris titulars

JOSEP M. USTRELL I TORRENT (Sabadell, 1953) és doctor en Medicina i Cirurgia i professor titular d'Ortodòncia de la Universitat de Barcelona. President de la Comissió de Salut Bucodental de la Generalitat de Catalunya i acadèmic corresponent de la Reial Acadèmia de Medicina de Catalunya, ha publicat un total de deu llibres. Els dos darrers han estat *El doctor Joan Carol i Montfort i la Catalunya del seu temps* (2000) i *Ortodòncia* (2001).