



Isidre Torelló i Rovira

# ELS TORELLÓ.

## APUNT PER A UNA HISTÒRIA DE LA BURGESIA IGUALADINA

PERE PASCUAL I DOMÈNECH

La mancaça d'una història de la burgesia catalana fou posada de manifest, fa anys, per Josep Pla, que dedicà alguna de les seves obres i nombrosos escrits a la trajectòria d'algun dels seus conspicus representants.<sup>1</sup> L'estudi de la burgesia catalana del XIX l'inicià —com tantes altres vies d'anàlisi històrica— Jaume Vicens i Vives. El seu llibre (en col·laboració amb Montserrat Llorens) *Industrials i polítics del segle XIX* n'és un bon exemple. El tema és important, perquè la Catalunya actual resulta incomprendible sense tenir en compte l'actuació d'aquesta classe social.

Tanmateix, la burgesia és una classe complexa, sotmesa a la tensió provocada pel darwinisme del mercat, i amenaçada per les desigualtats socials que genera el sistema. Es caracteritza per la inestabilitat i per una constant renovació. Sovint experimenta canvis de comportament de connotacions camaleòniques. La contradicció entre l'individu (o la família) i una societat que canvia determina la decadència d'uns i obre pas a l'ascens d'altres. El retrat mannià dels Buddenbrook —tan inspirat en l'experiència familiar de l'autor— és paradigmàtic d'un d'aquests processos.<sup>2</sup> És possible que,

per aquesta gran plasticitat, hi hagi qui opini que el concepte de burgesia és un element retòric de caràcter ideològic sense fonaments “científics”. Però d'altra banda, qui pot negar l'existència d'un segment de la societat que al llarg dels segles XIX i XX tothom ha identificat com a *burgèsia*? Una classe social que ha fonamentat la seva hegemonia social en la possessió del capital, i que s'ha diferenciat, en el comportament social i en el pla polític, de menestrals, obrers o pagesos. La creació dels instituts industrials, de les cambres de comerç, dels casinos mercantils, dels ateneus, dels liceus... són evidències d'una praxi i d'una consciència de classe pròpia i diferenciada.

Els problemes de definició que planteja la burgesia estan relacionats, en gran part, amb el fet que el seu ascens fins assolir l'hegemonia social s'ha desenvolupat en un món caracteritzat per un canvi tecnològic accelerat, una profunda mutació de les estructures econòmiques i institucionals i una permanent transformació de les actituds polítiques i ideològiques. Paral·lelament, les tensions socials originades per les desigualtats en el repartiment de la renda s'han interrelacionat amb una espiral de noves necessitats per part de les classes populars, sorgides de l'inesgotable delit d'emulació tan generalitzat en el món contemporani. En aquest context, identificar burgesia amb indústria (o amb els industrials) ha esdevingut una simplificació insostenible; tot i que, al nostre país, l'ascens social de la burgesia i el procés d'industrialització són històricament inseparables.

1. Vegeu alguns dels personatges biografiats a les sèries intitolades “Homenots”, a J. Pla, *Obra completa*. Barcelona: Destino, volums 11, 16, 21 i 29, i del mateix autor el llibre: *Un senyor de Barcelona*. Barcelona: Destino, 1977 (primera edició, 1951).

2. Cf. Thomas Mann, *Els Buddenbrook*. Barcelona: Edicions 62, 1994.

En definitiva, la història d'aquesta classe social no és lineal, ni continuista. Però no gaudim d'una imatge prou clara dels factors explicatius de l'ascens social de les grans famílies que van integrar l'estrat superior de la burgesia en determinades èpoques històriques, ni de les causes que provocaren la seva posterior davallada. L'anàlisi històrica de la formació i desenvolupament de la burgesia igualadina també està per fer. Disposem d'algunes aportacions que constitueixen esglaons importants per assolir l'expressada fita. Podem esmentar el precursor *Assaig...* de Joan Mercader i de Josep M. Torras sobre les oligarquies socials igualadines del segle XVIII;<sup>3</sup> l'obra de Josep M. Torras sobre la família Padró...<sup>4</sup> Tanmateix, estem lluny encara de tenir una imatge prou completa de les seves realitzacions econòmiques, actituds polítiques, posicions ideològiques, comportament social... Per assolir-la cal ampliar la recerca en els fons arxivístics de caràcter públic i, sobretot, localitzar i estudiar la documentació d'arxius familiars privats.

#### NOTÍCIA SOBRE LA FAMÍLIA TORELLÓ I EL SEU ARXIU

La documentació que conté l'arxiu acumulat per diverses generacions de la família Torelló es conservava a la casa pairal d'aquesta nissaga, al carrer Nou d'Igualada.<sup>5</sup> Primer, al despatx d'aquest llinatge igualadí d'advocats, que estigué ubicat a l'entresol de l'immoble. Posteriorment, es traslladà a una habitació del segon pis. En el moment en

què els senyors Maria Rita Torelló i Antoni Sánchez es feren càrrec de la casa es trobava en un estat lamentable. L'enguixat del sostre havia caigut, i els papers i llibres —la casa compta, a més, amb una valuosa biblioteca de llibres jurídics acumulada per les diverses generacions d'advocats— estaven dispersos i colgats de runa. M. Rita Torelló, conscient de la importància d'aquest llegat, empenyé d'immediat les tasques de desenrunament de l'habitació i l'agençà convenientment. Catalogà, tot seguit, la biblioteca, auxiliada per Reyes Milà i pel seu marit. Impulsà, després, la realització d'un inventari dels fons arxivístics. La part inventariada ha estat producte del treball de molts caps de setmana durant uns quinze anys —aquesta tasca la inicià el 1978 la mateixa M. Rita Torelló, ajudada per Assumpció Vila, Jaume Orgué, Isabel Vidal i per qui signa aquest escrit. Paral·lelament, Antoni Sánchez efectuà la transcripció dels milers de cartes que constitueixen el fons epistolar de l'arxiu, la qual cosa ha de facilitar-ne la utilització als investigadors que en el futur s'interessin per aquest material. Recentment, el juny de 1998, M. Rita Torelló i Antoni Sánchez decidiren cedir aquest fons documental —per preservar-ne la conservació i facilitar-ne la consulta a futurs investigadors— a l'Institut d'Història Jaume Vicens Vives, de la Universitat Pompeu Fabra, de Barcelona.

Els fons més antics —còpies d'escriptures notariales— remunten al segle XVII. Però és a partir de mitjan segle XVIII quan la documentació es diversifica i, al llarg del període comprès entre el 1800 i el 1930, assoleix un volum considerable. Es tracta d'un arxiu d'una riquesa excepcional. En són bona mostra el llibre de comptes dels pareires del segle XVIII —que ha permès a Jaume Torras i Elias reconstruir l'activitat d'aquests *fabricants sense fàbrica*—; o bé la documentació comptable relativa a l'explotació del patrimoni rústic, que ha possibilitat analitzar de manera gairebé exhaustiva les vicissituds de la producció agrària i l'evolució de la renda de la terra en el curs de noranta anys compresos entre el 1841 i el 1930. Però a fi que

3. Joan Mercader i Josep M. Torras i Ribé, *Assaig sobre les oligarquies socials d'Igualada en el segle XVIII*. Igualada: CECL, 1970.

4. Josep M. Torras i Ribé, *Evolució social i econòmica d'una família catalana de l'Antic règim. Els Padró, d'Igualada (1642-1862)*. Barcelona: Fundació Salvador Vives Casajuana, 1976.

5. Sobre la trajectòria històrica d'aquesta ciutat al llarg de l'època contemporània, vegeu l'excel·lent síntesi de Joan Mercader, *La ciutat d'Igualada*. Barcelona: Barcino, 1953.

els continguts i la naturalesa d'aquest fons resulti plenament intel·ligible cal precisar, a grans trets, la personalitat i les activitats dels diferents membres de la família que els van generar o acumular.

### LA TRAJECTÒRIA DE LA NISSAGA

L'expressada documentació possibilita seguir les vicissituds de la família a partir de l'enllaç matrimonial entre Joaquim Torelló i una tal Caterina —de la qual desconeixem el cognom—, que van tenir, segons sembla, dos fills: Josep i Joaquim. El primogènit, Josep Torelló (major), de professió paraire, es casà en primeres nupcies amb Anna M. Galofré, i després (el 1711), amb Magdalena Segura. Del primer matrimoni van néixer: Joaquim i Josep Torelló i Galofré;<sup>6</sup> i del segon: Isidre —que esdevingué eclesiàstic—, Anna M., Magdalena i Antònia Torelló i Segura. Els fills del primer enllaç matrimonial es casaren amb dues germanes, filles del paraire Segimon Borrull. En Joaquim ho féu amb Josepa Borrull, i Josep, amb Maria Borrull. Els cònjuges Joaquim i Josefa només van tenir una filla: Josepa Torelló i Borrull —també és possible que fos l'única que arribés a la majoria d'edat. Es casà amb Josep Riera —conspicu representant de l'oligarquia local igualadina—,<sup>7</sup> i tingueren nou fills.

El matrimoni entre Josep Torelló i Galofré (*menor*) i Maria Borrull —els òbits dels quals van tenir lloc el 1773 i el 1776, respectivament— va donar continuïtat a la família i un impuls decisiu al negoci familiar de producció de draps fins a convertir-se en un “fabricant sense fàbrica”, com encertadament el qualificà Jaume Torras. Segons consta en l'arxiu familiar, aquests cònjuges van

tenir quatre fills: Segimon, Josep, Joan i Maria.<sup>8</sup> El tronc familiar prossegueix a partir de l'enllaç matrimonial del segon dels fills, Josep Torelló i Borrull, amb Serafina Rovira, filla d'una altra de les grans famílies de la Igualada del segle XVIII.<sup>9</sup> Aquests van tenir set fills: Joaquim, M. Antònia, Gertrudis, Gregori, Vicenta, Josepa i Isidre. El primogènit, Joaquim, contragué matrimoni amb Tecla Fonts, i va morir el 1793 sense deixar descendència, després d'haver tingut tres fills que van morir impúbbers. M. Antònia tampoc no va tenir descendència. Es casà dues vegades: primer, amb Joan Regordosa i, posteriorment, amb Vicenç Suñer (de Martorell); va morir vídua a Agramunt, segons sembla, el 1810. Gertrudis es casà amb Josep Bausili i Salamanca —membre d'un rellevant llinatge de farmacèutics igualadins—,<sup>10</sup> i el seu òbit es produí el 1823, després de donar llum a cinc fills. Gregori va ser monjo del monestir de Montserrat, i morí exclaustrat a Igualada el 1840. Vicenta contragué matrimoni amb Pere Suñer (de Reus); no va tenir fills, i el seu òbit es registrà a Tarragona, també el 1840. Josepa es casà amb Josep Suñer (de Martorell), va tenir cinc fills i morí a Sant Llorenç Savall el 1811.<sup>11</sup>

La nissaga familiar continuà, doncs, contràriament al que estava previst, a partir de la descendència del menor dels fills de Josep Torelló i de Serafina Rovira, és a dir, Isidre, nascut el 1769. El projecte familiar era, sens dubte, que el més gran dels tres fills barons del matrimoni, Joaquim,

6. J. Torras i Elias, “Fabricants sense fàbrica. Estudi d'una empresa llanera d'Igualada (1726-1765)”, *Recerques*, 17 (1987), p. 147-148.

7. J. Mercader i J. M. Torras i Ribé, *Assaig...*, op. cit., p. 1.

8. IHJVUPF/AFT (Institut d'Història Jaume Vicens Vives. Universitat Pompeu Fabra/Arxiu Família Torelló). En una *Nota de tots los morts de casa Torelló, de Igualada...*, elaborada per Isidre Torelló i Rovira, s'especifica que Segimon Torelló i Borrull, el primer advocat de la família, va morir a Barcelona el 1803 i que l'òbit de Joan Torelló i Borrull es produí el 1788.

9. J. Mercader i J. M. Torras i Ribé, *Assaig...*, op. cit., p. 26-27. Serafina Rovira morí el 1786 i el seu espòs, Josep Torelló i Borrull, el 1794.

10. *Ibidem*, p. 27-28.

11. IHJVUPF /AFT, *Nota de tots los morts...*, doc. cit.

s'encarregués de donar continuïtat a l'empresa familiar de fabricació de draps; Gregori s'orientà vers la vida monàstica; i el més petit, Isidre, estudià lleis (a Cervera), amb la finalitat de dedicar-se a l'advocacia, com ho havia fet el seu oncle Segimon Torelló i Borrull. Però la mort sense descendència de Joaquim frustrà aquests designis. Isidre Torelló i Rovira es casà (el 1796) amb Teresa Combelles i Ponsich, filla d'una família terratinent de Sanaüja. Aquests cònjuges van tenir sis fills: Maria (nascuda el 1798), Josep (1799), Joan (1802), Antònia (1805), Serafina (1807) i Ignasi (1810).<sup>12</sup> Maria es casà (1816) amb Ramon Rovira i Prats —la qual cosa implicà un nou enllaç entre les famílies Torelló i Rovira— i van tenir set fills.<sup>13</sup> Josep ho féu (1831) amb Ramona Rabassa, filla d'una rica família terratinent de la Selva del Camp que posseïa, a més, un patrimoni rústic important als voltants de Torà. Joan morí en plena infantesa (1808). Josefina es casà (1830) amb José Carrogio —natural de Sevilla—, que fou alcalde major de Capellades, i van tenir tres fills. Antònia ho féu (1827) amb Miquel Anglès, natural de Maó; el seu òbit va tenir lloc el 1833 després d'haver tingut dos fills. I el més petit d'aquests germans, Ignasi, va morir jove (1836) i solter (vegeu la taula 1).

Durant aquesta generació, la trajectòria familiar experimentà un virada brusca. L'advocat Isidre

12. IHJVVUPF/AFT, *Llibre de Josep Torelló, parayre en que se escriuen...*

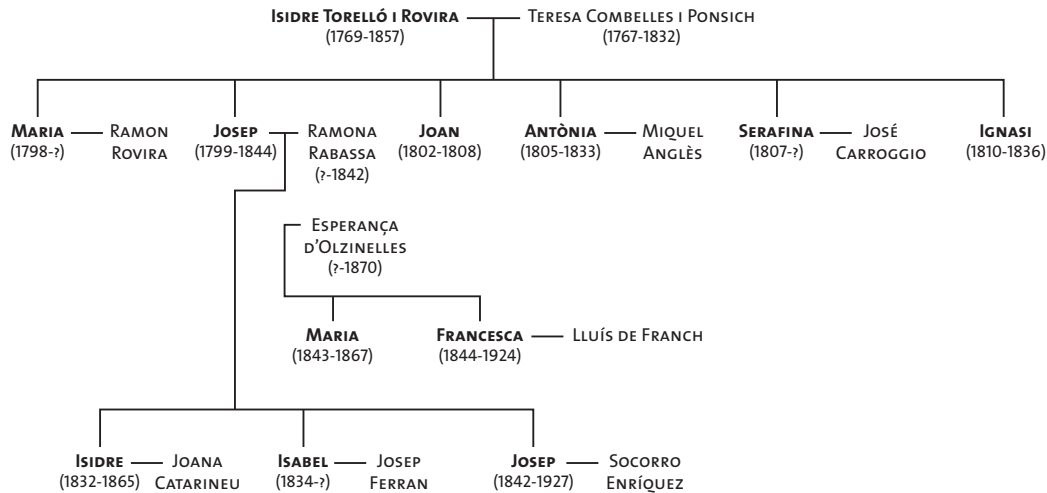
13. Pel que sembla, tres filles d'aquest matrimoni es casaren amb germans de la família Muntadas, nissaga d'origen igualadí que tingué un acusat protagonisme en la formació i direcció de l'Espanya Industrial, de Sants, la més gran de les fàbriques cotoneres aixecades a la Catalunya del segle XIX (v. Francesc Cabana, *Fàbriques i empresaris [...]. Cotoners*. Barcelona: Enciclopèdia Catalana, 1993, p. 83-113). En l'arbre genealògic elaborat per la família Torelló consten els enllaços matrimonials entre les germanes Ramona i Teresa Rovira i Torelló i els germans Ignasi i Pau Muntadas. Però, segons Cabana, degueren ser tres les filles de Ramon Rovira i Maria Torelló casades amb germans de l'expressada nissaga, perquè ens informa que Joan Antoni Muntadas es casà amb Francesca Rovira i Torelló.

Torelló estava poc preparat (i, possiblement, menys motivat) per continuar el negoci de fabricació de draps que havia propiciat l'ascens social de la família.<sup>14</sup> Els canvis de tot tipus que comportà la crisi del sistema institucional de l'antic règim i la convulsió que significà la guerra de la Independència van fer, segons sembla, la resta. En qualsevol cas, després d'haver tingut un acusat protagonisme durant la guerra —fou un dels membres de la Diputació de Catalunya—<sup>15</sup> va decidir liquidar el negoci. En el curs de la dècada de 1820, subsistí mitjançant l'exercici de l'advocacia a Igualada —auxiliat pel seu primogènit Josep, també advocat i decidit partidari de la causa liberal. Pare i fill van tenir una actuació destacada durant la Revolució liberal. El primer ocupà els càrrecs de regidor degà i alcalde accidental de l'Ajuntament d'Igualada; i el segon va ser comandant del Segon Batalló Lleuger de la Milícia Nacional de la vila entre el 1833 i el 1840.

14. Cf. J. Torras i Elias, "Fabricants sense fàbrica...", *op. cit.*, p. 145-160; "Mercados españoles y auge textil en Cataluña en el siglo XVIII. Un ejemplo", dins *Haciendo historia. Homenaje al profesor Carlos Seco*. Madrid, 1989, p. 213-218; "The Old and the New. Marketing Networks and Textile Growth in Eighteenth-Century Spain", dins M. Berg (ed.), *Markets and Manufacture in Early Industrial Europe*. Londres: Routledge, 1991, p. 93-113; i "Gremio, familia y cambio económico. Pelaires y tejedores en Igualada, 1695-1765", *Revista de Historia Industrial*, 2 (1992), p. 11-29.

15. Aquest personatge fou membre de la Junta que s'organitzà a Igualada per preparar la resistència antinapoleònica (v. Joan Mercader, "¿La Junta igualadina de 1808-1809, gobierno faccioso?", dins *Miscellanea Aqualatensia*. Igualada: CECI, 1950, p. 87-100); posteriorment, representà, a la Junta de Subsistències dels corregiments catalans, l'inexistent corregiment d'Igualada (cf. *Junta de Subsistències dels corregiments de Lleida, Talarn, Manresa, Igualada i Vic durant la guerra del Francès (1809). Actes i correspondència*. Igualada: CECI, 1980, passim); i finalment resultà designat per formar part de la Diputació de Catalunya [cf. Esteban Canales, "La Diputació a l'inici del liberalisme: 1812-1823", dins B. de Riquer (ed.), *Història de la Diputació de Barcelona*. Vol. I. Barcelona: Diputació de Barcelona, 1987, p. 44-47 i 59, i Josep Sarrión, *La Diputació provincial de Catalunya sota la Constitució de Cadis (1812-1814 i 1820-1822)*. Barcelona: Generalitat de Catalunya, 1991, p. 29-30, 42, 47-48 i 126].

TAULA 1. LA FAMÍLIA TORELLÓ (I)



Teresa Combelles —muller d'Isidre Torelló— es convertí, de manera inesperada, en hereva de l'important patrimoni rústic que la seva família posseïa als voltants de Sanauja, amb la qual cosa el futur de la família es decantà definitivament. És un fet certament singular que Teresa fos la receptora d'aquesta herència, atès que era la setena filla d'una família d'onze germans: set nois i quatre noies. El cas és que cap dels seus germans no va tenir descendència.<sup>16</sup> Això implicà que Josep Torelló i Combelles heretés —en morir (1840) el seu oncle, el capellà Ignasi Combelles— les finques

16. Els onze fills del matrimoni format per Joan Combelles (1726-1801) i M. Antònia Ponsich (?-1791) foren: Joan Baptista (1753-1755); M. Rosa (1755-1808), casada amb Francesc Cortadellas, que morí sense deixar fills; Antoni (1757-1812), que va romandre solter; Joan Albert, que morí el 1759 poc després de néixer; Josep (1760-1761); Francesc (1762-1785), mort solter en plena joventut; Ignasi (1764-1840), que esdevingué eclesiàstic beneficiat de l'església de Sanauja; Teresa (1767-1832), casada amb Isidre Torelló i que tingué descendència; M. Alberta (1769-1779); M. Josefa (1772-1796), que també morí jove i soltera; i Joan Albert (1775-1834), advocat establert a Barcelona. El darrer es casà (de gran) amb Mariana Serradell, però no va tenir descendència: Mariana morí tísica, i Joan Albert moria poc després víctima del còlera (IHJVUP/AFT, *Libreta ahont són notats los Batejats, Confirmats, Esposats y Morts de la familia de casa Combelles de la Vila de Sanahuja*).

de la família Combelles, la qual cosa convertí els Torelló en grans propietaris rurals. Una condició que havia de caracteritzar l'existència de la família en el curs del segle posterior. Del seu primer matrimoni, amb Ramona Rabassa, aquest advocat va tenir tres fills: Isidre (1832-1865), que donà continuïtat a la família; Isabel (1834-?), que es casà amb Josep Ferran; i Josep (1865-1927), que estudià enginyeria naval, va ser oficial de la marina de guerra, estigué casat amb Socorro Enríquez i passà els darrers anys de la seva vida a Madrid. Josep Torelló i Combelles enviduà el 1842. Uns mesos després, contragué segones núpcies amb Esperança d'Olzinelles —filla d'una família ennoblida vinguda a menys—<sup>17</sup> amb la qual va tenir dues filles: Maria (1843-1867), que morí jove i soltera; i Francesca (1844-1924), que es casà amb

17. Existeixen referències sobre aquesta família en l'obra de J.M. Torras i Ribé, *Evolució d'una família catalana...*, op. cit., p. 163-168 i passim. D'altra banda, Esperança d'Olzinelles es casà en segones núpcies (1853) amb Celestí Mas i Abad, un advocat igualadí que tingué una rellevant actuació en les files de la Unió Liberal. Elegit diputat en diverses legislatures, exercí els càrrecs de governador civil, intendent de Filipines... Esperança i les filles del seu primer matrimoni (Maria i Francesca Torelló) establiren, llavors, la seva residència a Madrid.



Josep Torelló i Combelles



Esperança d'Olzinelles i de Ros



Joana Catarineu i Castells



Lluís de Franch i morí sense descendència.

Aquest advocat certament inquiet morí relativament jove (1844) i deixà cinc fills menors d'edat —tres del seu primer matrimoni i dos del segon. El vell patriarca de la família, Isidre Torelló i Rovira, va haver d'assumir llavors —fins a la seva mort el 1857— la direcció de l'administració del patrimoni rústic familiar cedit en diversos contractes de parcel·laria i s'hagué de cuidar de la seva nora i dels seus néts. El primogènit, Isidre Torelló i Rabassa, també es llicencià en lleis. Una vegada acabats els seus estudis s'establí a Igualada, on actuà (interinament), durant algun temps, de secretari municipal. L'explotació de les finques del patrimoni de Sanaüja va continuar en règim de cessió dels predis a parcers. El 1861 va contraure matrimoni amb Joana Catarineu i Castells, que aportà un dot molt abundant a la família. Era néta de Ramon Castells i Pié, un personatge rellevant en el procés d'industrialització català, que a mitjan segle XIX era, molt destacadament, el primer contribuent igualadí.<sup>18</sup> La seva activitat manufacturera s'inicià amb la fàbrica de faixes del carrer de Sant Francesc, d'Igualada (avui de Sant Antoni M. Claret). El 1841 va promoure la formació de la Cia. Fabril Igualadina —transformada, el 1857, en S.A. Igualadina Cotonera— i n'assumí la direcció; paral·lelament, a partir de 1852, orientà la inversió vers la compra de l'aprofitament hidràulic i dels edificis fabrils de la colònia de Can Bros, terme de Martorell. L'hereu dels seus béns fou el seu nét Ramon Catarineu i Castells, i disposà que els altres néts (Bonaventura, Joana, Frederic i Manuel<sup>19</sup>) rebessin dots molt considerables (vegeu la taula 2). Ramon Catarineu continuà el negoci del seu avi a Igualada sota la denominació social de Catarineu

i Cia., associat amb el seu germà Bonaventura (el futur banquer) i amb Joan Cendra i Castells —protagonista d'una llarga trajectòria empresarial en la indústria tèxtil igualadina.

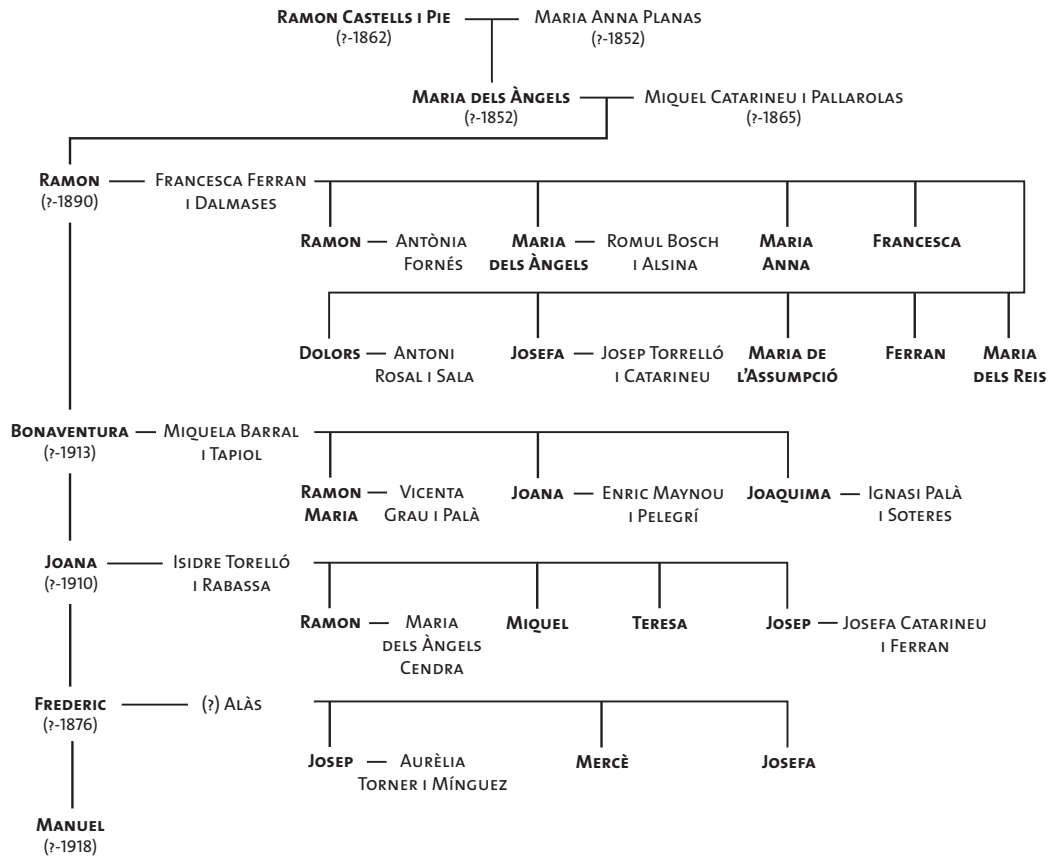
La injecció de liquiditat que implicà la recepció del dot de Joana Catarineu possibilità que la casa Torelló recuperés l'esplendor d'antany. L'expressat matrimoni tingué quatre fills: Ramon (1862-1930), que donaria continuïtat al llinatge; Miquel (1863-64), que morí als pocs mesos d'haver nascut; Teresa (1864-1867), que morí a la infantesa; i Josep (1865-?), que estudià lleis i es casà —després d'aconseguir una plaça de notari— amb la seva cosina Josepa Catarineu i Ferran (vegeu la taula 3). Les activitats d'Isidre Torelló i Rabassa van estar estretament relacionades amb algun dels negocis dels Catarineu, particularment amb la promoció de la companyia del Ferrocarril d'Igualada a Sant Sadurní d'Anoia. D'altra banda, per les seves relacions, semblava destinat a exercir un paper de certa rellevància en política. Ho hauria fet, sens dubte, des de posicions ideològicament conservadores i proclius a l'integrisme. Va estar vinculat —des dels anys dels seus estudis universitaris— al moviment neocatòlic de la Societat de Sant Vicenç de Paül. Però el 1865 morí, en plena joventut, víctima del còlera.

La seva esposa, Joana Catarineu —que va restar vídua fins a la seva mort, ocorreguda el 1910— es dedicà intensament a l'administració del patrimoni familiar i a l'educació de Ramon i de Josep. El primogènit, Ramon Torelló i Catarineu, es casà el 1885 amb M. Àngels Cendra i Badia, filla del destacat industrial igualadí abans esmentat (vegeu la taula 4). Però aquesta vegada l'endogàmia sistemàtica practicada per la classe dirigent de la ciutat —orientada a conservar l'estatus social mitjançant el cobrament de dots— no assolí l'objectiu previst perquè Joan Cendra i Castells morí el 1888 arruïnat, la qual cosa implicà que Torelló tingués problemes per cobrar el dot que s'havia atorgat a la seva muller —tot i ser molt inferior al que havia aportat a la família la seva mare— i, finalment,

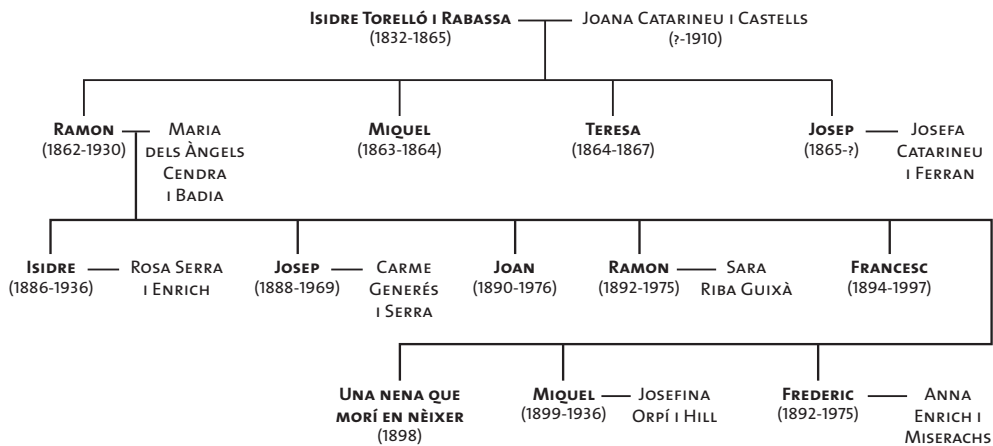
18. Pere Pascual i Domènech, *Els Torelló. Una família igualadina d'advocats i propietaris. 1. Liberalisme, conservadorisme i canvi econòmic i social (1820-1930)*. Barcelona: Salvador Vives i Casajuana, 2000, p. 62-78 i 170-208.

19. El darrer, Manuel, esdevingué clergue. Es convertí en un destacat publicista defensor —des de les pàgines de la premsa igualadina— d'un ideari de caràcter integrista, i en un incansable impulsor de l'associacionisme i de l'ensenyament religiós.

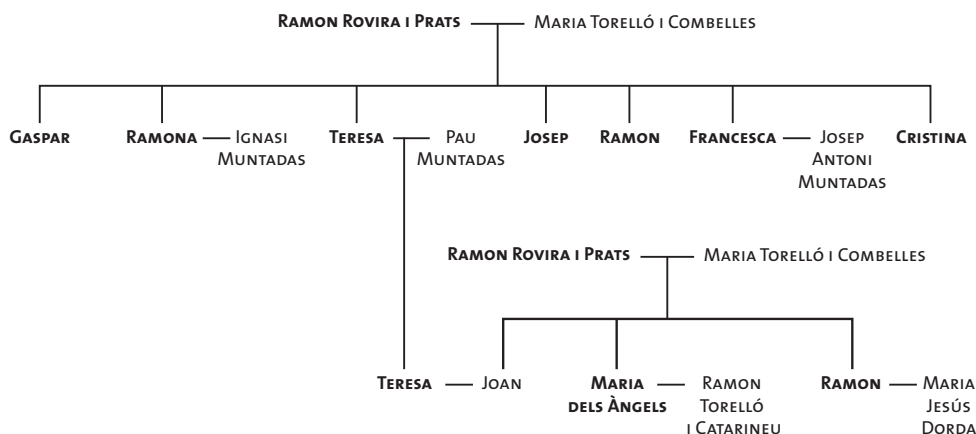
**TAULA 2. LA FAMÍLIA CASTELLS-CATARINEU**



**TAULA 3. LA FAMÍLIA TORELLÓ (II)**



TAULA 4. ENLLAÇOS MATRIMONIALS ENTRE LES FAMÍLIES ROVIRA, MUNTADAS, CENDRA I TORELLÓ



es veié obligat a condonar-ne el cobrament d'una part. El matrimoni va tenir vuit fills: Isidre (nascut el 1886); Josep (1888); Joan (1890); Ramon (1892); Francesc (1894), que morí molt petit; una nena que morí en néixer el 1898; Miquel (1899); i Frederic (1901). La gestió de Ramon Torelló i Catarineu estigué caracteritzada, durant anys, per unes penúries econòmiques aclaparadores. La crisi agrària finisecular erosionà intensament els ingressos procedents de les rendes agràries obtingudes del patrimoni rústic familiar. A fi d'obtenir els recursos per mantenir la seva extensa família, Ramon es veié obligat a intensificar la seva dedicació a l'advocacia i a exercir —vinculat de manera subordinada al sistema caciquil propi de l'Espanya de la Restauració— diversos càrrecs públics en condicions d'interinitat: jutge municipal, fiscal del jutjat... Durant aquests anys de dificultats, intentà (sense èxit) diversificar les fonts de l'ingrés familiar: assajà l'especulació borsària, participà en un empresa d'adoberia...

Però només aconseguí sortir d'aquests destrets quan incrementà el patrimoni rústic familiar amb l'herència de les finques que la família Rabassa posseïa als voltants de Torà, en aconseguir (de manera ben singular) ser reconegut hereu de la seva àvia Ramona Rabassa. Això possibilità que

aquest jurista pogués viure folgadamente durant els darrers anys de la seva vida. Ho féu gràcies a les rendes obtingudes dels seus extensos patrimonis rústics de Sanauja i de Torà —cedits a nombrosos parcers— i als menys abundants ingressos que li proporcionava el lloguer d'alguns immobles d'Igualada i les rendes pagades pels conreadors dels petits camps que la família posseïa a l'entorn d'Igualada.<sup>20</sup> En alguns casos, aquests predis eren, des de feia molts anys, propietat de la família; i, en d'altres, havien estat incorporats al patrimoni familiar per herències més recents. Ramon Torelló morí el 1930, i en les seves últimes voluntats s'autoqualificà d'*advocat i propietari*, sense ser gens conscient que el mode de vida que ell representava es trobava en una crisi irreversible.<sup>21</sup> La crisi de l'agricultura cerealícola tradicional portava implícit l'enfonsament del capitalisme rendista agrari del qual ell era un conspicu representant. El succeí el seu hereu, Isidre Torelló i Cendra —casat

20. Aquest advocat deixà, en morir, un patrimoni rústic que tenia, en conjunt, una extensió de 755,34 Ha, de les quals 393,13 corresponien a les finques del patrimoni de Sanauja; 345,18, a les del de Torà; i les 17,03 restants, a les diverses peces de terra que la família posseïa als voltants d'Igualada.

amb Rosa Serra i Enrich—, que fou tràgicament assassinat, el 1936, durant les setmanes de descontrol immediatament posteriors a l'inici de la guerra civil.

## EL CONTINGUT DE L'ARXIU

Els fons de l'arxiu es poden dividir en tres grans apartats. El primer estaria format per la documentació generada per la família Torelló durant els segles XVII i XVIII. Es tracta, bàsicament, de fons relatius a les diverses generacions de mestres paraires d'aquesta nissaga. El segon consisteix en la documentació acumulada per Albert Combelles, que s'integra en l'arxiu familiar dels Torelló arran de l'enllaç matrimonial que els convertí en hereus de l'important patrimoni rústic dels Combelles en terres de la Segarra i del Solsonès. El tercer comprèn la documentació deixada per quatre generacions de la família Torelló, dedicada a l'exercici de l'advocacia i a l'explotació d'una extensa propietat territorial.

1. *L'etapa de mestres paraires durant el segle XVIII.* Els fons procedents de les activitats manufactureres d'aquesta nissaga fins a començ del segle XIX consisteixen en alguns lligalls que contenen còpies d'escriptures notariales referents a la contractació de censals, compra de trossos de terra i immobles, capítols matrimonials, testaments... Es conserven, a més, dos lligalls de correspondència comercial relativa al període comprès entre 1751 i 1799, que contenen unes 650 cartes. Entre la documentació d'aquesta època destaquen dues peces excepcionals. Es tracta del *Llibre de Comptes ahont se asentaren diferens deutes de diferens particulars, comensan a 9 Sbre. 1759...*, manuscrit que conté

anotacions comptables sobre la producció —mitjançant una extensa xarxa de "putting out"— i comercialització de draps durant el període de 1759 a 1792. L'altre *Llibre...* manuscrit (sense títol) consta d'un gran nombre d'anotacions sobre pràctiques i tècniques emprades en el tenyit i acabat dels draps. Per últim, aquesta secció de l'arxiu es complementa amb documentació relativa a les activitats de Segimon Torelló Borrull —el primer advocat de la família, que s'establí a Barcelona—, i a l'explotació de les seves propietats rústiques.<sup>22</sup>

2. *Els fons procedents d'Albert Combelles (1800-1834).* La documentació que deixà Albert Combelles és molt abundant. Però no es tracta dels fons familiars d'aquests grans propietaris rurals —que van desaparèixer amb l'incendi i el saqueig de la casa pairal de Sanaüja, en el curs de la primera guerra carlina—, sinó únicament de la documentació acumulada per aquest advocat durant el primer terç del segle XIX. Època en què residí a Barcelona, on a més de dedicar-se a d'altres negocis, exercí d'administrador d'un patrimoni senyorial. Entre la poca documentació antiga que es conserva de la família destaca la *Llibreta ahont són notats los Batejats. Confirmats. Esposats y Morts de la família de Casa Combelles de la Vila de Sanahuja*. L'esmentat apartat de l'arxiu conté, també, nombroses escriptures notariales —capítols matrimonials, testaments, etc.— relatius a aquesta nissaga. Majoritàriament es tracta de còpies datades a començ de la dècada de 1840, sol·licitades arran de l'herència del patrimoni per Teresa Combelles, esposa d'Isidre Torelló i Rovira i mare de Josep Torelló i Combelles. La documentació deixada per Albert Combelles consta de llibretes de comptes personals; expedients sobre diverses causes judicials; papers referents a una

21. Cf. P. Pascual, *Els Torelló. Una família igualadina d'advocats i propietaris*. 2. *Un estudi sobre la crisi de l'agricultura tradicional (1841-1930)*. Barcelona: Fundació Salvador Vives i Casajuana, 2000, passim.

22. Es tracta de dos masos denominats Còdol i Batet, localitzats en terres dels termes de Tous i de Santa Maria de Miralles. Finalment, Isidre Torelló i Rovira —aclaparat pels deutes— vengué aquestes propietats (el 1844) al rellevant industrial igualadí Ramon Castells i Pié.

gran diversitat de negocis en què intervingué com a jurista, mitjancer o soci capitalista... Un altre bloc procedeix dels fons generats per la seva gestió com a administrador del marquesat de Vilafranca y de los Vélez; està format, bàsicament, per correspondència i llibretes de comptes relatius al cobrament de drets feudals i de pagaments efectuats per compte del marquesat.<sup>23</sup> Però la part més rellevant de la documentació deixada per aquest advocat és, sens dubte, el fons epistolar constituït per unes 6.500 cartes (conservades en 56 ligalls) referents al període comprès entre 1796 i 1834, la qual cosa implica una mitjana anual superior a 166 missives. En la seva major part, es tracta de les cartes que Albert Combelles va rebre del seu germà Ignasi —eclesiàstic beneficiat de l'església de Sanaüja—<sup>24</sup> i del seu cunyat Isidre Torelló i Rovira. És una documentació de gran interès historiogràfic, perquè conté una gran quantitat d'informació sobre els esdeveniments polítics i les tensions socials d'aquest període decisiu en la con-

23. Aquest marquesat pertanyia a la casa de Medinasionia, la qual posseïa a Catalunya el senyoriu jurisdiccional de terres de la vila de Martorell i d'altres poblacions del Baix Llobregat.

24. L'expressada correspondència té un especial interès perquè aquest capellà estava influït per l'ideari de la il·lustració, a causa, probablement, de la gran amistat que l'uní amb el seu cosí Joan Agell i Torrent, nascut a Sanaüja el 1809. El darrer cursà estudis de física i de química a les Escoles de la Junta de Comerç, on tingué com a mestres Pere Vieta i Josep Roura. Publicà diversos estudis sobre dinàmica de fluids, dinàmica tèrmica i, sobretot, dinàmica elèctrica. El 1833 participà en un "estudio de las cuestiones naturales que interesan al país, encargándose de la medición de la altura de los montes y el señalar la línea de las nieves perpetuas; descripción de los ríos, su velocidad la cantidad de agua que, por término medio llevan, con indicación del modo de utilizarla, ya para riego, ya como fuerza motriz...". Posteriorment, fou catedràtic de química a la Universitat de Barcelona, degà de la Facultat de Ciències i rector d'aquesta Universitat. També fou director de l'Escola d'Enginyers Industrials de Barcelona. Alternà aquests càrrecs acadèmics amb una intensa activitat política, que implicà que fos elegit diputat al Congrés (cf. *Real Academia de Ciencias y Artes. Año académico de 1908 a 1909 [...]. Nómina del personal académico*. A. López Robert, Barcelona, [s.a.], pp. 66-75).

figuració de la Catalunya i de l'Espanya contemporànies. Tanmateix, el seu major interès es troba, tal vegada, en el fet que l'expressada informació ens arriba a través del sedàs de la peculiar visió de la realitat històrica i de les posicions ideològiques dels autors de les cartes.

3. *La fase d'advocats i hisendats (1814-1935)*. Els fons derivats de les activitats dels Torelló en la seva etapa d'advocats i propietaris consta de la documentació generada per quatre generacions de la família. L'acumulada per Isidre Torelló i Rovira; pel seu fill, Josep Torelló i Combelles; pel seu nét, Isidre Torelló i Rabassa; i pel seu besnét, Ramon Torelló i Catarineu. Aquesta part de l'arxiu —la més voluminosa— consta d'escriptures notariales —capítols matrimonials, testaments, inventaris "post-mortem", operacions de compravenda de terres i d'altres béns immobles, contractes de crèdits...; de documentació epistolar, atès que cadascun d'ells deixà cents de cartes rebudes i còpies de moltes de les enviades; i de documentació diversa relativa a l'administració del patrimoni familiar i de les seves activitats com a advocats. Entre els materials arxivístics deixats per Isidre Torelló i Rovira destaquen els procedents de la seva activitat política: les actes i la correspondència de la Junta de Subsistències dels corregiments catalans (1808-1811), de la qual fou vocal; documentació diversa relativa a l'exercici de regidor i d'alcalde del municipi d'Igualada; documents comptables de la Junta constituïda per construir la mina que conduí les aigües del torrent de l'Espelt per a l'abastiment de la vila... Deixà, també, papers referents als diversos negocis en què intervingué: la fabricació de draps —que s'encarregà de liquidar—; l'arrendament del cobrament de l'impost municipal sobre la venda de carns; la participació en una empresa dedicada a la producció de "sal saturno" (acetat de plom); l'administració de dues finques heretades del seu oncle Segimon —les masies Còdol i Batet...—; els rebuts de pagament de les pensions dels censals que gravaven les rendes del patrimoni familiar... Però els fons més



Ramon Torelló i Catarineu i familiars de visita a les finques

importants aportats per Isidre Torelló i Rovira són, possiblement, les còpies dels centenars de causes judicials en què intervingué —juntament amb el seu fill Josep— com a advocat davant del jutjat de primera instància d'Igualada.

Entre la documentació derivada de les activitats de Josep Torelló i Combelles destaca, acusadament, la referent a l'exercici del comandament del Segundo Batallón Ligero de la Milicia Nacional, durant el període de 1833-1840. Conté, a més d'abundant correspondència, informació detallada sobre la tropa i l'oficialitat del batalló: *Lista[s] de los presentados [...]. Consta en ellas oficio, estado y edad de los presentados... i Lista[s] de la Plana Mayor y oficiales del 1er. Batallón de la Milicia Nacional del Partido de Igualada...*; resums dels efectius humans, armament i municions de què disposà aquesta força; llibres d'ordres, actes, reglaments i altra documentació relativa al regiment d'aquesta unitat. Un altre bloc de la documentació generada por Josep Torelló es refereix a l'herència del patrimoni dels Combelles, de Sanaüja.<sup>25</sup> Es tracta dels primers contractes de parceria formalitzats pel conreu de les finques, així com de la documentació comptable que tenia per objecte el control de la seva explotació: *Comptes passats ab los masovers...*, relatius al 1841; *Productos de las heretats a més de los grans...*, quadern que comprèn dades del període 1840-48; *Cullitas...*, sèrie de deu llibretes que contenen una informació detallada sobre la producció cerealística durant el decenni de 1840-49. Tot plegat es completa amb dades qualitatives i quantitatives sobre els censos que

gravitaven damunt d'aquest patrimoni. Per acabar, aquest advocat també deixà anotacions sobre l'explotació dels camps de la Massa —localitzats prop d'Igualada—, que constituïen el dot aportat per Esperança d'Olzinelles, la seva segona dona.

Els fons documentals deixats per Isidre Torelló i Rabassa estan relacionats amb les seves activitats polítiques i socials i amb el càrrec de secretari de la Junta promotora de la societat del Ferrocarril de Sant Sadurní d'Anoia a Igualada. Pel que fa a la primera d'aquestes facetes, l'arxiu conserva algun material del període en què exercí la funció de secretari (interí) del municipi igualadí i de la seva intervenció en les eleccions legislatives del partit judicial. El fet d'haver estat promotor i president de la Societat de Sant Vicenç de Paül implicà que acumulés força documentació referent a aquest institut, entre la qual destaca el llibre *S. de S.V. de P. Libro de caja de la conferencia de Sta. María de Igualada, principiada al 15 de Julio de 1858...* D'altra banda, la seva sobtada mort determinà que quedés a la casa pairal de la família la totalitat de la documentació relativa a la formació de la societat del ferrocarril. L'expressat fons és voluminós i comprèn: el *Libro...*, on es copià la correspondència enviada; la correspondència rebuda, entre la qual hi ha diverses cartes de Pascual Madoz, que s'ocupà (a Madrid) d'obtenir la concessió de la línia; llistats dels accionistes de la companyia —en algun dels quals es precisa l'ofici o condició social dels socis de l'empresa—; les actes de les reunions de la Junta provisional promotora de la societat; els estudis realitzats per construir la línia, així com la memòria referent al pressupost de construcció; les còpies de les escriptures de constitució de l'empresa; la documentació relativa al cobrament del primer dividend passiu; les *Memoria[s]...* editades per la societat i, també, les d'altres companyies catalanes de ferrocarrils; i, finalment, notes sobre diversos assumptes relacionats amb aquest negoci.

Joana Catarineu i Castells s'ocupà —arran de l'òbit del seu marit— de l'educació dels seus fills

25. Les finques d'aquest patrimoni sumaven, en el moment de l'herència, una superfície de 484,5 Ha, i les seves terres s'estenien pels termes de Sanaüja, Biosca, Vallferosa, Fontanet, Madrona i Florejacs. El patrimoni consistia en alguns camps dispersos pels voltants de Sanaüja i tres masies: el Soler de Puigredon, Passeres i Caselles. Uns anys després (el 1854), Isidre Torelló i Rovira es veié obligat a vendre tres petites masoveries annexes a mas Caselles, conegudes amb els topònims de Soldevila, Colldefrares i Creulluvi.



Els consorts Ramon Torelló i Catarineu i M. Àngels Cendra i Badia



Isidre Torelló i Rovira; nora Esperança d'Olzinelles (esquerra); néts Isidre (darrera), Isabel (dreta) i Josep Torelló Rabassa i Maria i Francesca Torelló d'Olzinelles (davant) (AFT).



i de l'administració del patrimoni fins que l'hereu assolí la majoria d'edat. Els materials derivats de la seva gestió consisteixen en: les liquidacions de les operacions registrades en el compte corrent que tingué a l'empresa dels seus germans, Catarineu i Cia.; la correspondència familiar, referida a qüestions diverses; la documentació relativa a les gestions per redimir els censals que gravaven les rendes del patrimoni familiar, a fi d'alliberar-lo de tota càrrega; les despeses ocasionades pel manteniment del molí paperer de Rigat —ubicat en el terme de Vilanova del Camí, que era propietat de la família des del segle XVIII—, que continuà cedit en arrendament fins que decidí vendre'l. Una de les tasques assumides per Joana fou el control de l'explotació de les finques del patrimoni de Sanaüja, mitjançant un administrador resident en la dita població, com succeïa des de 1840. L'expressat control s'efectuà a través de relacions comptables molt detallades sobre: quantitats sembrades i collides de cereals, de vi, etc. ; ingressos produïts per la comercialització del producte agrari; i despeses assumides pels propietaris en la explotació de les finques esmentades. Aquests quaderns porten els títols: *Comptes passats...*, sèrie de 47 lliuraments relatius al període 1840-1865; i *Libreta[s] de comptes donats...*, sèrie de 32 quaderns inscrits en els anys compresos entre el 1866 i el 1897. La comptabilitat de l'explotació d'aquest patrimoni la portà, després de manera encara més sistemàtica, Ramon Torelló, el fill primogènit i hereu del patrimoni familiar. D'altra banda, Joana Catarineu continuà la tasca —iniciada pel seu marit, el 1862— d'anotar en uns *Libro[s]...* d'entrades i eixides la totalitat dels ingressos i despeses de la casa, de manera que el primer, relatiu al quadrienni de 1862 a 1865, és seguit per dos més referents als anys compresos entre 1866-1883 i 1884-87.

El volum de la documentació conservada s'incrementa de nou a partir del moment en què Ramon Torelló i Catarineu assumí l'administració de la casa i del patrimoni rústic. El caràcter de Ramon (extremament meticulós) determinà que deixés una

documentació comptable gairebé exhaustiva. Però acumulà també una quantitat considerable de correspondència; papers procedents de l'exercici de càrrecs públics: fiscal del districte, jutge municipal...; així com còpies de las causes judicials en què intervingué, i documentació derivada de gestions relacionades amb la seva intensa activitat com a professional del dret. Entre els fons deixats per aquest personatge destaquen els referents a les diverses herències de què fou beneficiari. Perquè, a més de la que li llegà la seva mare, Joana, heretà: el patrimoni de Torà, procedent de la família Rabassa;<sup>26</sup> els béns del seu oncle, el capellà integrista Manuel Catarineu i Castells; i els de la seva tia, Francesca Torelló i d'Olzinelles. Pel que fa als instruments comptables, destaquen les sèries de llibretes: *Producto[s] de las fincas...*, resums anuals (1892-1929); *Nota[s] de cuentas y cosechas de la fincas de Sanahuja, Paseres, Soler y Casellas...*(1897-1929); *Patrimoni de Torà. Nota[s] de comptes y collitas...* (1915-1929); *Estado[s] de las cosechas de las fincas rústicas de casa Torelló en el partido de Igualada...*(1883-1930)... La documentació comptable es completa amb el *Libro de Inventario y Balance y Mayor de Ramon Torelló...*, que comprèn el període de 1897 a 1921. En aquest volum es consignen la situació i les operacions —compravenda de valors borsaris, préstecs amb interès, participacions en negocis...— del capital que aquest advocat considerà de caire particular, al marge dels béns que constituïen el patrimoni familiar. Una de les operacions realitzades sota aquest concepte és la seva participació en una adoberia, de la qual es conserva la comptabilitat: *Contabilidad de la fabricación de curtidos de D. Ramon Ramon y Galito, con participación en su mitad, de D. Ramon Torelló...* (1902-1907). Paral·lelament, Ramon Torelló administrà els béns que constituïen el remanent de l'extraordinari dot

26. L'esmentat patrimoni es trobava dispers pels termes de Torà, Biosca, Castellfolit de Riubregós, Tartabull i Massoteres, i era constituït per diversos camps i vinyes de petites i mitjanes dimensions i per tres masies: Solibernat, Senillosa i la Caseta d'en Martí. En el moment de l'herència, aquestes terres tenien, en conjunt, una superfície de 346,46 Ha.

rebut de la seva mare, i que aquesta s'havia reservat per llegar-los segons la seva voluntat —*Libro de Inventario y Balances y Mayor de Da. Juana Catarineu, Vda. de Torelló...*, que comença el 1897 i acaba el 1910, amb l'òbit de Joana. Per últim, aquest advocat prosseguí la tradició de portar una comptabilitat sistemàtica del conjunt d'ingressos generats pel patrimoni familiar i de les despeses de la casa: *Libro[s]. Diario de entradas y salidas...* de caixa relatius als períodes 1888-1925 i 1925-1929. En canvi, el llibre *Mayor...* i *el Libro de inventarios...*, també referents a la comptabilitat familiar, no els portà de manera tan sistemàtica com els anteriors.

## CLOENDA

Els expressats fons documentals han estat utilitzats, en part, per Jaume Torras i Elias i per qui signa aquest article. Jaume Torras ha publicat diversos estudis sobre el passat manufacturer de la família: l'època en què —durant el segle XVIII— els seus membres passaren de modestos paraires a tenir una de les empreses més importants, potser la més important, de Catalunya de producció de draps fins. Es tracta dels estudis ja citats anteriorment. Actualment té en preparació un llibre sobre el desenvolupament de la indústria de la llana a la Catalunya del segle XVIII, fonamentat, en part, en la documentació d'aquest arxiu.

Tanmateix, aquesta família es desvinculà, com hem assenyalat, de l'activitat manufacturera a començaments del segle XIX. Els esdeveniments de l'època —sobretot la ruptura que significà la guerra del Francès— determinaren que Isidre Torelló i Rovira es veiés arrossegat a portar una intensa activitat política i que es dedicués, bàsicament, a l'exercici de l'advocacia. El canvi en la trajectòria de la família es consolidà, definitivament, arran de l'herència del patrimoni rústic dels Combelles. Per tant, aquesta nissaga passà de tenir un acusat protagonisme en les arrels de la industrialització catalana a esdevenir una família d'advocats i grans terratinents rendistes en el moments en què es gestà la definitiva arren-

cada industrial del país —a partir del segon terç del segle XIX. En *Els Torelló. Una família igualadina d'advocats i propietaris* he resseguit la seva trajectòria —inscrite en el context de la història d'Igualada i de Catalunya— entre el 1820 i el 1930, al llarg de tres generacions. Un estudi que posa de manifest els límits de la mencionada opció en el marc d'una economia en ràpida transformació, caracteritzada pel desenvolupament del procés d'industrialització i, a partir de finals del segle XIX, per la crisi de l'agricultura tradicional i l'enfonsament econòmic i social de la classe terratinent rendista.

Els expressats estudis s'afegeixen, doncs, als publicats fa uns anys per Joan Mercader i Josep Maria Torras i Ribé. Uns i altres han de ser els maons que ens han de portar a una fita més ambiciosa: la realització d'una història rigorosa sobre la formació, evolució i transformacions de la burgesia igualadina fins als nostres dies. Però per assolir aquest objectiu cal estudiar amb profunditat la trajectòria d'altres nissagues —que ens ajudin a completar el quadre i a millorar els trets de l'esbós—, i per això resulta imprescindible localitzar i fer extensiva la recerca a nous arxius familiars. L'ampliació de coneixements per aquesta via ens aproparà, progressivament, al salt qualitatiu que ha d'implicar el pas de l'estudi de *famílies* a l'anàlisi de l'evolució històrica d'una *classe social* en permanent transformació.

**PERE PASCUAL I DOMÈNECH** (Igualada, 1945). És catedràtic d'Història Econòmica de la Universitat de Barcelona. És autor d'una trentena d'articles en revistes especialitzades i de capítols de llibre, i ha publicat els llibres: *Agricultura i industrialització a la Catalunya del s. XIX* (1990); *Fàbrica i treball a la Igualada de la primera meitat del s. XIX* (1991) en col·laboració amb J. Alert, R. Bori, M. Gutiérrez i M. Térmens; *Los caminos de la era industrial* (1999); i l'obra en dos volums *Els Torelló. Una família igualadina d'advocats i propietaris* (2000).