



FOTO: ARXIU COMARCAL DE L'ANOIA - AFMI

# ELS ANOIENCS AFUSELLATS PEL FRANQUISME (1939-1952)

Com és prou sabut, i tal com s'ha repetit sovint, el final de la Guerra Civil espanyola no va significar la pau. Va iniciar-se aleshores la tasca sistemàtica de càstig i repressió efectuada pel nou règim, no pas únicament contra els homes i dones que poguessin ser responsables de crims a la rereguarda –que van ser una minoria dels represaliats–, sinó sobretot contra tota persona que no combregués ideològicament amb el franquisme i fos sospitosa d'haver tingut qualsevol connivència amb la República. D'aquesta manera, i amb una absoluta arbitrarietat, un nombre incomputable de persones van ser tancades a camps de classificació i concentració (concretament entre 100.000 i 150.000 catalans), van ser engarjolades llargament a la presó, van haver d'efectuar treballs forçats o fins i tot van ser executades, després d'uns judicis sumaríssims sense cap mena de garantia processal.

Entre 1939 i 1953 van ser executades pel règim franquista a Catalunya 3.385 persones.<sup>1</sup> Dins d'aquestes, i en el mateix període, 1.117 van haver d'afrontar els escamots d'afusellament a l'anomenat Camp de la Bota (actualment l'espai del Fòrum, a Barcelona). A continuació transcrivim les dades personals dels anoiencs, de naixement o de residència, que van ser afusellats en aquest període, la immensa majoria a l'indret expressat. Les dades que publiquem provenen

1. Vegeu J. M. Solé i Sabaté, *La repressió franquista a Catalunya. 1938-1953*, Barcelona: Edicions 62, 2003 [2<sup>a</sup> ed.].

textualment de l'obra més completa en aquesta matèria concreta, escrita per Joan Corbalán Gil i publicada sota el títol *Justícia, no venjança. Els executats pel franquisme a Barcelona (1939-1956)*, complementada en alguns casos per la també esmentada de Josep M. Solé i Sabaté. [A.D.R.]<sup>2</sup>

## LLISTA

ADZET TRULLÀS, Salvador

- 36 anys. Casat. Comerç. Sap llegir i escriure. Naixement: Igualada. Veïnatge: Igualada. Jutjat el 12/5/1939, procediment SU 6770 (TMTT: 235). Filiació: ERC? Acusació: REB [Patruller]. Execució: 14/7/1939. Enterrament: Fossar de la Pedrera.

AGUILERA SAUMELL, Josep

- 24 anys. Solter. Mecànic. Sap llegir i escriure. Naixement: Òdena. Veïnatge: Òdena. Jutjat el 23/11/1939, procediment SU 9322 (TMTT: 6394). Filiació: ERC. Acusació: REB [Patruller]. Execució: 29/4/1940. Enterrament: Fossar de la Pedrera.<sup>3</sup>

2. Valls: Cossetània Edicions, 2008. Abreviatures. SU: sumaríssim d'urgència; SO: sumaríssim ordinari; TMTT: Tribunal Militar Territorial Tercer de Barcelona; ADH: adhesió a la rebel·lió militar; REB: rebel·lió militar; EPR: Exèrcit Popular de la República; UR: Unió de Rabassaires; POUM: Partit Obrer d'Unificació Marxista; PRR: Partit Republicà Radical.

3. Solé i Sabaté, a l'obra citada (p. 578), afirma: «Acusat dels fets de violència contra un sacerdot esdevinguts durant la guerra».

## ALASO GARCÍA, Lucas

- 40 anys. Casat. Paleta. Sap llegir i escriure. Naixement: Vélez-Blanco (Almeria). Veïnatge: Igualada. Jutjat el 4/5/1943, procediment SO 18277 (TMTT: 42393). Filiació: CNT-FAI. Acusació: ADH [Patruller]. Execució: 15/6/1943. Enterrament: Fossar de la Pedrera.

## BELTRAN CREUS, Candi

- 41 anys. Casat. Fogoner. Sap llegir i escriure. Naixement: Martorell. Veïnatge: Igualada. Jutjat el 11/5/1939, procediment SU 6228 (TMTT: 259). Filiació: CNT. Acusació: REB [Patruller. Comitè fabrica]. Execució: 1/8/1939. Enterrament: Fossar de la Pedrera.

## BERNADES PASCUAL, Joan

- 25 anys. Solter. Blanquer i fuster. Sap llegir i escriure. Naixement: Vilanova del Camí. Veïnatge: Vilanova del Camí. Jutjat el 4/5/1943, procediment SO 20248 (TMTT: 34790). Filiació: POUM-CNT. Acusació: ADH [Cap patrulla]. Execució: 8/7/1943. Enterrament: Fossar de la Pedrera.

BOSCH FERRER, Joan, àlies *Nino Nano*

- 52 anys. Casat. Paleta. No sap llegir ni escriure. Naixement: Piera. Veïnatge: Esparreguera. Jutjat el 19/7/1939, procediment SU 3542 (TMTT: 592). Filiació: ERC. Acusació: REB. Execució: 4/11/1939. Enterrament: Fossar de la Pedrera.

## BUIL BUIL, Josep

- 26 anys. Solter. Pagès. Sap llegir i escriure. Naixement: Igualada. Veïnatge: Piera. Jutjat el 13/2/1940, procediment SU 5419 (TMTT: 47100). Filiació: ERC.<sup>4</sup> Acusació: REB [Patruller]. Execució: 27/6/1940. Enterrament: Fossar de la Pedrera.

---

4. Solé i Sabaté, a l'obra citada (p. 576), dóna com a militància la de la Unió de Rabassaires (president).

## BUSQUETS ALEGRE, Josep

- 31 anys. Casat. Pagès. Sap llegir i escriure. Naixement: la Torre de Claramunt. Veïnatge: la Torre de Claramunt. Jutjat el 21/7/1939, procediment SU 7892 (TMTT: 635). Filiació: ERC. Acusació: REB [president Comitè]. Execució: 8/11/1939. Enterrament: Fossar de la Pedrera.

CARDÚS DOMÈNECH, Josep, àlies *Basons o Bessons*

- 42 anys. Casat. Pagès. Sap llegir i escriure. Naixement: Torrelavit (Alt Penedès). Veïnatge: Capellades. Jutjat el 6/6/1939, procediment SU 8508 (TMTT: 394). Filiació: CNT.<sup>5</sup> Acusació: REB [Patruller]. Execució: 18/7/1939. Enterrament: Fossar de la Pedrera.

## CASTAÑÉ PRAT, Isidre

- 54 anys. Casat. Comptable. Sap llegir i escriure. Naixement: Barcelona. Veïnatge: Masquefa. Jutjat el 24/4/1939, procediment SU 4942 (TMTT: 124). Filiació: ERC. Acusació: REB [Alcalde. Comptable UR]. Execució: 27/5/1939. Enterrament: Fossar de la Pedrera.<sup>6</sup>

## CERVERA FORT, Joan

- 62 anys. Casat. Blanquer i vigilant particular. No sap llegir ni escriure. Naixement: Arbeca (les Garrigues). Veïnatge: Igualada. Jutjat el 6/5/1939, procediment SU 6223 (TMTT: 254).

---

5. Solé i Sabaté, a l'obra citada (p. 576), dóna com a militància ERC.

6. Solé i Sabaté, a l'obra citada (p. 578), afirma: «Hi hagué [a Masquefa] una repressió molt àmplia, amb una trentena de detinguts que passaren força temps a la presó. L'execució d'Isidre Castañer fou el resultat d'unes denúncies inversemblants. Al seu fill, quan volgué anar a Barcelona, no li fou concedit el salconduit, però ell no en féu cabal. Detingut per agents de policia, fou durament tractat a la presó del poble. Els senyals del càstig no se n'anaren mai mes del seu cos. La família de l'executat fou objecte d'una persistent marginació laboral i social».

Filiació: ERC.<sup>7</sup> Acusació: REB [Patruller]. Execució: 28/5/1939. Enterrament: Fossar de la Pedrera.

COLLADO BERNABEU, Antonio

• 28 anys. Solter. Sabater. Sap llegir i escriure. Naixement: Oriola (Alacant). Veïnatge: Igualada. Jutjat el 6/12/1939, procediment SU 202 (TMTT: 6214). Filiació: ERC-UGT.<sup>8</sup> Acusació: REB [Patruller]. Execució: 16/5/1940. Enterrament: Fossar de la Pedrera.

ESCODA BARDERA, Agustí

• 57 anys. Casat. Pagès. No sap llegir ni escriure. Naixement: Tivissa (Ribera d'Ebre). Veïnatge: Piera. Jutjat el 13/2/1940, procediment SU 5422 (TMTT: 47100). Filiació: ERC-UGT. Acusació: REB [Patruller]. Execució: 27/6/1940. Enterrament: Fossar de la Pedrera.

ESTEVE TORRES, Emili

• 36 anys. Casat. Pagès. Sap llegir i escriure. Naixement: Piera. Veïnatge: Torrelavit (Alt Penedès). Jutjat el 22/5/1939, procediment SU 6499 (TMTT: 315). Filiació: UR+UGT. Acusació: REB [Comitè. Alcalde]. Execució: 2/8/1939. Enterrament: Fossar de la Pedrera.

FORNS MATAMALA, Salvador

• 37 anys. Casat. Torner. No sap llegir ni escriure. Naixement: Calaf. Veïnatge: Terrassa. Jutjat el 12/9/1942, procediment SO 13643 (TMTT: 28226). Filiació: POUM. Acusació: ADH [Comitè local POUM. Propagandista. Regidor]. Execució: 8/1/1943. Enterrament: Fossar de la Pedrera.

FREIXAS TOMÀS, Antoni

• 33 anys. Casat. Fuster. Sap llegir i escriure. Naixement: Capellades. Veïnatge: Capellades. Jutjat el 22/8/1939, procediment SU 13600 (TMTT: 784). Filiació: CNT.<sup>9</sup> Acusació: REB [Comitè i regidor]. Execució: 22/11/1939. Enterrament: Fossar de la Pedrera.

GABARRÓ CARULLA, Josep

• 24 anys. Solter. Xofer mecànic. Sap llegir i escriure. Naixement: Igualada. Veïnatge: Igualada. Jutjat el 22/12/1939, procediment SU 12549 (TMTT: 13785). Filiació: ERC-CNT. Acusació: REB [Xofer patrulles. Comissari EPR]. Execució: 26/6/1940. Enterrament: Fossar de la Pedrera.

GUIXÀ SEGURA, Joan

• 38 anys. Casat. Fogoner i xofer. Sap llegir i escriure. Naixement: el Bruc. Veïnatge: Badalona. Jutjat el 18/2/1939, procediment SU 533 (TMTT: 111). Filiació: CNT. Acusació: REB [Patruller]. Execució: 26/2/1939. Enterrament: Fossar de la Pedrera.

IGLESIAS PALAU, Martí

• 36 anys. Casat. Pagès. Sap llegir i escriure. Naixement: Montmeló (Vallès Oriental). Veïnatge: Argençola. Jutjat el 5/5/1939, procediment SU 6225 (TMTT: 223). Filiació: ERC-CNT.<sup>10</sup> Acusació: REB [Comitè i regidor]. Execució: 17/6/1939. Enterrament: Fossar de la Pedrera.

MARÍN SÁNCHEZ, José

• 38 anys. Casat. Jornaler. Sap llegir i escriure. Naixement: Huéscar (Granada). Veïnatge: Òdena. Jutjat el 16/9/1939, procediment SU

7. Solé i Sabaté, a l'obra citada (p. 576), dona com a militància la de la CNT.

8. Solé i Sabaté, a l'obra citada (p. 576), dona com a militància la del POUM.

9. Solé i Sabaté, a l'obra citada (p. 576), dona com a militància ERC.

10. Solé i Sabaté, a l'obra citada (p. 576), dona com a militància UR-ERC.

174 (TMTT: 1533). Filiació: CNT. Acusació: REB [Patruller]. Execució: 26/7/1940. Enterrament: Fossar de la Pedrera.<sup>11</sup>

MATA ROVIRA, Alexandre

• 38 anys. Solter. Agent comercial. Sap llegir i escriure. Naixement: Piera. Veïnatge: Piera. Jutjat el 27/11/1941, procediment SU 15999 (TMTT: 22585). Filiació: ERC. Acusació: ADH [President Comitè. Fundador i president del Centre Republicà. Regidor]. Execució: 14/2/1942. Enterrament: Fossar de la Pedrera.

MESTRES LLOPART, Arseni

• 50 anys. Solter. Jornaler. Sap llegir i escriure. Naixement: Igualada. Veïnatge: Igualada. Jutjat el 18/4/1939, procediment SU no consta (TMTT: 232). Filiació: CNT-UGT.<sup>12</sup> Acusació: REB [Patruller]. Execució: 16/5/1939. Enterrament: Fossar de la Pedrera.

ORCOL (ORCOLL?) ELIAS, Moisès

• 30 anys. Casat. Escrivent. Naixement: Igualada. Veïnatge: el Prat de Llobregat. Filiació: CNT. Afusellat al Camp de la Bota el 27/6/1940. Notificació oficial: Jutjat Militar núm. 12.<sup>13</sup>

PALOMAS RIERA, Gaspar

• 33 anys. Casat. Blanquer. No sap llegir ni escriure. Naixement: Òdena. Veïnatge: Igualada. Jutjat el 30/5/1939, procediment SU 7561 (TMTT: 354). Filiació: POUM.<sup>14</sup> Acusació: REB [Patruller]. Execució: 8/7/1939. Enterrament: Fossar de la Pedrera.

PENAS BRUNET, Ramon

• 39 anys. Casat. Picapedrer. Sap llegir i escriure. Naixement: Montfar (la Segarra). Veïnatge: Piera. Jutjat el 24/7/1939, procediment SU 5421 (TMTT: 648). Filiació: CNT.<sup>15</sup> Acusació: REB [Fundador local CNT. Comitè. Patruller]. Execució: 7/11/1939. Enterrament: Fossar de la Pedrera.

PINÓS SOLÉ, Francesc, àlies *el Xato*

• 30 anys. Solter. Blanquer. Sap llegir i escriure. Naixement: Móra d'Ebre (Ribera d'Ebre). Veïnatge: Igualada. Jutjat el 19/1/1940, procediment SU 270 (TMTT: 14259). Filiació: CNT. Acusació: REB [Patruller. Voluntari EPR]. Execució: 27/7/1940. Enterrament: Fossar de la Pedrera.

PONT CREUS, Ramon

• 67 anys. Casat. Pagès. Sap llegir i escriure. Naixement: Sant Martí Sesgueioles. Veïnatge: Sant Martí Sesgueioles. Jutjat el 26/6/1939, procediment SU 156/10071 (TMTT: 508). Filiació: ERC. Acusació: REB [Fiscal municipal. Alcalde]. Execució: 18/10/1939. Enterrament: Fossar de la Pedrera.

PUEYO GIRAL, Melchor

• 50 anys. Casat. Electricista. No sap llegir ni escriure. Naixement: Sena (Osca). Veïnatge: Igualada. Jutjat el 5/12/1939, procediment SU 5897 (TMTT: 47142). Filiació: CNT-FAI. Acusació: ADH [Patruller]. Execució: 26/6/1940. Enterrament: Fossar de la Pedrera.

PUJADÓ BISBAL, Jaume

• 45 anys. Casat. Fuster. Filiació: CNT. Executat a Lleida el 23/12/1940.<sup>16</sup>

11. Solé i Sabaté, a l'obra citada (p. 578), afirma: «Acusat dels fets de violència contra un sacerdot esdevinguts durant la guerra».

12. Solé i Sabaté, a l'obra citada (p. 576), dona com a militància UR-ERC.

13. Dades de l'obra citada de Solé i Sabaté (p. 576-577), completades amb informació d'altres fonts.

14. Solé i Sabaté, a l'obra citada (p. 576), dona com a militància la d'ERC.

15. Solé i Sabaté, a l'obra citada (p. 576), dona com a militància la de la CNT.

16. Segons l'obra citada de Solé i Sabaté (p. 576-577).

## RIBAS SEGON, Jeroni

• 28 anys. Casat. Blanquer. Sap llegir i escriure. Naixement: Agramunt (Urgell). Veïnatge: Igualada. Jutjat el 18/4/1939, procediment SU no consta (TMTT: 232). Filiació: PRR-CNT.<sup>17</sup> Acusació: REB [Patruller]. Execució: 16/5/1939. Enterrament: Fossar de la Pedrera.

## RINCÓN VENTURA, Esteban

• 23 anys. Solter. Ram de l'aigua. Sap llegir i escriure. Naixement: Madrid. Veïnatge: Igualada. Jutjat el 18/4/1940, procediment SU 6193 (TMTT: 14291). Filiació: POUM-CNT. Acusació: ADH [Patruller]. Execució: 30/7/1940. Enterrament: Fossar de la Pedrera.

## ROCA BISBAL, Ramon

• Naixement: Igualada. Afusellat a Màlaga l'1/8/1939.<sup>18</sup>

ROCA SOLER, Francisco, àlies *Sisquet de Planagallina*

• 53 anys. Casat. Pagès. Sap llegir i escriure. Naixement: Argençola. Veïnatge: Argençola. Jutjat el 19/6/1939, procediment SU 9624 (TMTT: 515). Filiació: UR.<sup>19</sup> Acusació: REB [President local UR. President Comitè]. Execució: 18/10/1939. Enterrament: Fossar de la Pedrera.

## SENDIU PALLAROLS, Josep

• 60 anys. Casat. Pagès. No sap llegir ni escriure. Naixement: els Prats de Rei. Veïnatge: Vacarisses (Vallès Occidental). Jutjat el 5/3/1940, procediment SU 945 (TMTT: 23222). Filiació: ERC-UR. Acusació: ADH

[President local UR. Comitè]. Execució: 6/7/1940. Enterrament: Fossar de la Pedrera.

## SERVITGE TORRELLARDONA, Josep

• 58 anys. Casat. Pagès. No sap llegir ni escriure. Naixement: Òdena. Veïnatge: Òdena. Jutjat el 3/5/1939, procediment SU 5899 (TMTT: 212). Filiació: ERC. Acusació: REB [Denunciant persones dretes]. Execució: 18/6/1939. Enterrament: Fossar de la Pedrera.<sup>20</sup>

## SOLÉ MIRET, Josep

• 34 anys. Casat. Secretari d'ajuntament. Sap llegir i escriure. Naixement: Igualada. Veïnatge: Igualada. Jutjat el 13/2/1940, procediment SU 13466 (TMTT: 14435). Filiació: ERC-CNT. Acusació: REB. Execució: 27/6/1940. Enterrament: Fossar de la Pedrera.

## SOLÉ PLADELLORENS, Antoni

• 30 anys. Casat. Jornaler. Sap llegir i escriure. Naixement: el Bruc. Veïnatge: Castellgalí (Bages). Jutjat el 7/6/1939, procediment SU 7092 (TMTT: 428). Filiació: ERC. Acusació: REB [Patruller i Comitè. Regidor]. Execució: 17/10/1939. Enterrament: Fossar de la Pedrera.

## TALLÓ CASELLAS, Francesc

• 41 anys. Casat. Pagès. No sap llegir ni escriure. Naixement: Argençola. Veïnatge: Argençola. Jutjat el 10/6/1939, procediment SU 67 (TMTT: 409). Filiació: CNT.<sup>21</sup> Acusació: REB [Comitè]. Execució: 12/7/1939. Enterrament: Fossar de la Pedrera.

17. Solé i Sabaté, a l'obra citada (p. 576), dóna com a militància la del POUM.

18. Solé i Sabaté, cit., p. 576. El segon cognom i la data exacta de l'execució figuren en fonts de les execucions a Màlaga.

19. Solé i Sabaté, a l'obra citada (p. 576), dóna com a militància UR-ERC.

20. Solé i Sabaté, a l'obra citada (p. 578), afirma: «Acusat dels fets de violència contra un sacerdot esdevinguts durant la guerra».

21. Solé i Sabaté, a l'obra citada (p. 576), dóna com a militància UR-ERC.

TORNER BISBAL, Isidre, àlies *Serenet*

- 29 anys. Solter. Teixidor. No sap llegir ni escriure. Naixement: Igualada. Veïnatge: Igualada. Jutjat el 22/8/1939, procediment SU 13592 (TMTT: 827). Filiació: CNT. Acusació: REB [Patruller. Regidor]. Execució: 11/11/1939. Enterrament: Fossar de la Pedrera.

TORRAS MIRÓ, Juan, àlies *Jaumet de l'Escaleta*

- 30 anys. Solter. Cisteller. Sap llegir i escriure. Naixement: Calaf. Veïnatge: Caldes de Montbui (Vallès Oriental). Jutjat el 18/4/1939, procediment C 127/1939 (TMTT: 232). Filiació: ERC-Sindicat Democràtic Progressista. Acusació: REB [Secretari Sindicat. Comitè]. Execució: 16/5/1939. Enterrament: Fossar de la Pedrera.

TORRENTS TORT, Joan, àlies *Andador*

- 60 anys. Viudo. Pagès. Sap llegir i escriure. Naixement: Capellades. Veïnatge: Capellades. Jutjat el 6/6/1939, procediment SU 8508 (TMTT: 394). Filiació: CNT.<sup>22</sup> Acusació: REB [Patruller]. Execució: 18/7/1939. Enterrament: Fossar de la Pedrera.

UTGÉS FONT, Antoni

- 33 anys. Solter. Comerç. Sap llegir i escriure. Naixement: Castellfollit de Riubregós. Veïnatge: Òdena. Jutjat el 31/1/1940, procediment SO 11593 (TMTT: 14056). Filiació: ERC-CNT. Acusació: REB [Secretari local CNT. Comitè]. Execució: 26/6/1940. Enterrament: Fossar de la Pedrera.

VIDAL MONCUNILL, Josep

- 52 anys. Viudo. Paleta. Sap llegir i escriure. Naixement: Igualada. Veïnatge: Sant Feliu de Codines (Vallès Oriental). Jutjat el 18/3/1943, procediment SO 27875 (TMTT: 33997).

---

22. Solé i Sabaté, a l'obra citada (p. 576), dona com a militància ERC.

Filiació: UGT. Acusació: ADH [Patruller. Comitè]. Execució: 13/5/1943. Enterrament: Fossar de la Pedrera.

VIDAL VENTURA, Antoni

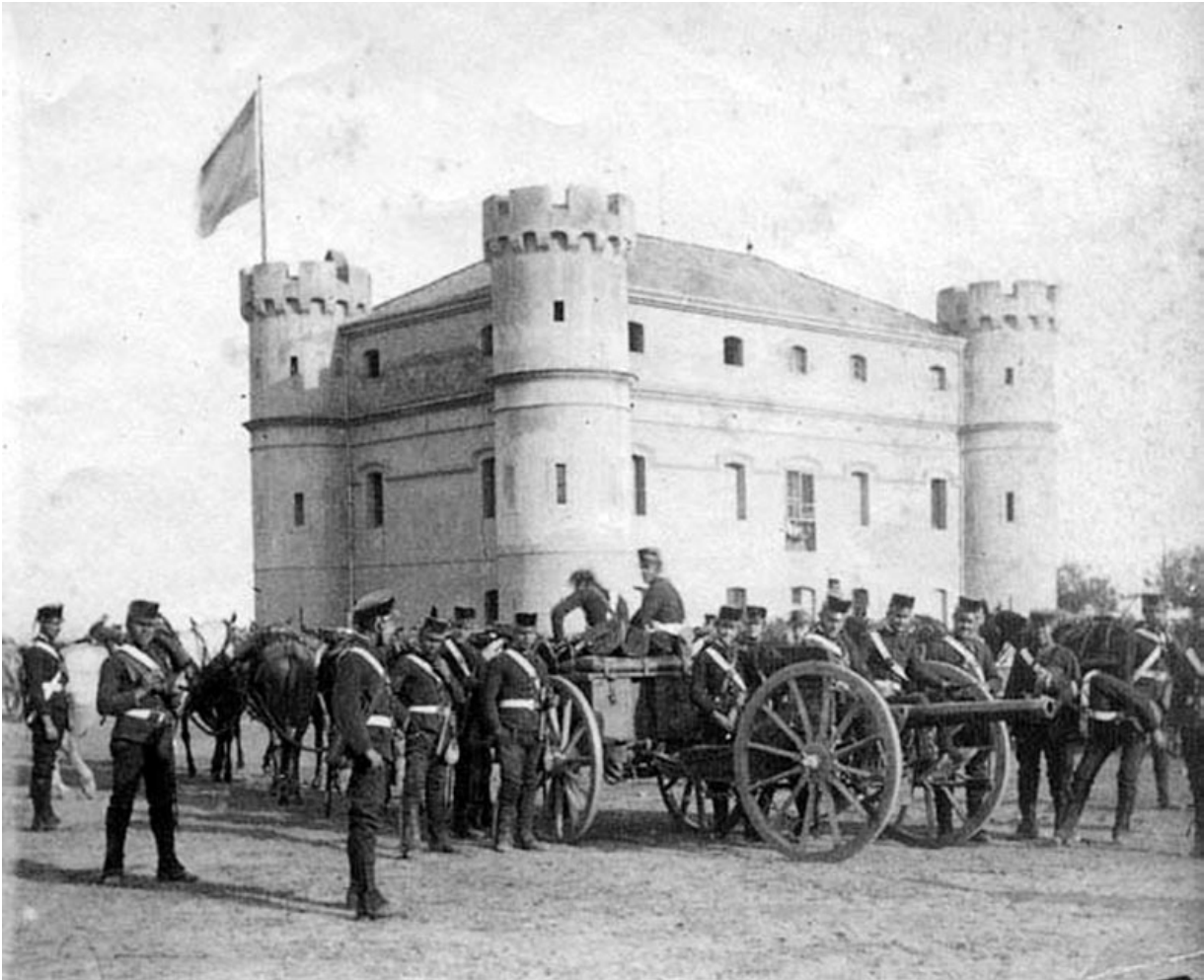
- 47 anys. Casat. Pagès. Sap llegir i escriure. Naixement: Piera. Veïnatge: Alella (el Maresme). Jutjat el 27/4/1939, procediment SU 3067 (TMTT: 127). Filiació: UR. Acusació: REB [Jurat tribunal popular. Dirigent local UR]. Execució: 24/5/1939. Enterrament: Fossar de la Pedrera.

VIVES SENSERRICH, Josep, àlies *Vallbona*

- 37 anys. Casat. Obrer. Sap llegir i escriure. Naixement: Vallbona d'Anoia. Veïnatge: Castellgalí (Bages). Jutjat el 19/6/1939, procediment SU 7090 (TMTT: 432). Filiació: Partit Sindicalista-CNT. Acusació: REB [President Comitè i alcalde]. Execució: 9/7/1939. Enterrament: Fossar de la Pedrera.<sup>23</sup>

---

23. A aquesta relació caldria afegir que, segons Solé i Sabaté, *op. cit.*, van morir a la presó els anoiencs següents: Josep COS I CALVET (nat als Prats de Rei, 51 anys, membre del Comitè Antifeixista, mort el 12/1/1940 a la Model); Josep MAS I TOMÀS (nat a Jorba, 47 anys, pagès, republicà, alcalde de Rubió el 1924, mort de tuberculosi el 16/3/1943 a la Model); Benet RIBAS I SOLÉ (nat a Barcelona i veí d'Igualada, 19 anys, solter, mort de fractura de crani el 26/7/1943 a la Model); Enric DOMINGO I LLORACH (nat a Valldeperes i veí d'Igualada, 52 anys, blanquer, viudo, mort d'assistència el 29/12/1940 al castell de Montjuïc); i Josep FORNELLS I COMVELLER (?) (nat a Igualada i veí de Barcelona, 21 anys, solter, mort d'hemorràgia cerebral traumàtica el 21/8/1942 a la Jefatura de Policia).



El castell del Camp de la Bota a finals del segle XIX