



L'ARQUITECTE JUJOL A CAPELLADES

M. DOLORS BOCANEGRA MARCOS

Als anys quaranta del s. XX, l'arquitecte taragoní Josep Maria Jujol (1879-1949) va ser cridat a Capellades per dur a terme la restauració de l'església parroquial, molt malmesa com a conseqüència dels actes vandàlics de la guerra civil. Simultàniament, a la mateixa població va projectar el sagrari de la capella del Pilar per encàrrec particular de la família Serra. Jujol es va ocupar de les obres capelladines els últims quatre anys de la seva vida. El va sorprendre la mort l'any 1949, en ple procés creatiu mentre realitzava aquests treballs i els de la parròquia del Vendrell i Vilanova i la Geltrú, dos grans projectes que van quedar inacabats.

Tot i que sovint se l'ha adscrit al modernisme, en realitat Jujol va seguir una línia creativa molt personal. Era arquitecte però també va conrear moltes altres disciplines artístiques complementàries. Els treballs de Capellades mostren el Jujol arquitecte, dissenyador d'espais, de vitralls i d'objectes litúrgics. El mestre tenia cura de tots els detalls que formaven part de la seva obra, de manera que aconseguia una mena d'*obra d'art total*, que reflecteix la seva creativitat desbordant i la seva extraordinària habilitat tècnica.

SANTA MARIA DE CAPELLADES

L'església actual és un edifici del s. XIX de grans dimensions. La planta és de creu llatina amb nàrtex o vestíbul a l'entrada. L'espai interior està dividit en tres naus longitudinals, amb cape-

lles laterals i amb una gran cúpula al transepte. Durant la guerra civil va ser cremada, i només se'n va conservar l'estructura arquitectònica. A partir dels anys quaranta, es van iniciar les obres de reconstrucció, que no van finalitzar fins ben entrat el s. XX.¹

Després de la guerra, Jujol va rebre l'encàrrec de restaurar i reconstruir nombroses esglésies i capelles privades d'arreu de Catalunya i, per extensió, de tota mena d'objectes relacionats amb el culte. La seva principal motivació era la devoció religiosa que, sovint, anava acompanyada d'un cert altruisme.

Essent Pere Bosch l'ecònom de la parròquia de Capellades (1940-1945), Josep Mariné Jorba fou nomenat coadjutor (1944-1947). Probablement va ser mossèn Mariné qui va aconsellar la intervenció de Jujol, atès que els unia una amistat d'anys enrere. De fet, el 1944 l'arquitecte va dissenyar un calze per a ell. A la mort de mossèn Bosch va ocupar el seu càrrec Odón Plans per un breu període de temps, fins que a l'octubre del 1946 Salvador Noy va ser nomenat ecònom.² En un estudi sobre l'obra de Jujol, el fill de l'arquitecte reproduïx unes paraules de mossèn Noy recordant la figura del seu pare: «*Cuando venía a Capellades, comía en la*

1. BUSQUETS I MOLAS, Esteve, *Història de Capellades*. Ajuntament de Capellades: Capellades, 1972.

2. *Ordo divini officii recitandi et missae celebrandae in civitate dioecesiue barcinonensi*. Barcelona: Bisbat de Barcelona. Anys 1944, 1945, 1946, 1947, 1948 i 1949.

*rectoría, de modo muy frugal, tomando como postre un plátano muy maduro. Mientras charlábamos, en la sobremesa, iba dibujando sus ideas, en cualquier recorte de papel que tuviese a su alcance, con una fidelidad maravillosa. Su vida, sus actos, sus palabras, eran propios de un fraile, pero viviendo plenamente consciente del mundo. Su fe y su caridad extraordinarias, eran las notas características de Jujol, que a mí mismo me servía de ejemplo. Yo aprendí muchas lecciones de vida cristiana a su lado».*³

A l'arquitecte se li va encarregar la reforma del presbiteri, del cimbori i de la sagristia de la parròquia de Santa Maria de Capellades. A més, va dissenyar la pica baptismal i, segons ens ha comunicat Joan Escala, l'aleshores jove paleta que va treballar a les ordres de l'arquitecte, també el púlpit o trona. Era de formigó armat decorada amb guix. Es va començar a fer però no es va acabar per un canvi en la litúrgia religiosa. Altres propostes per a diferents espais de l'església que no es van dur a terme van ser l'escala d'accés a la nova rectoria, uns vitralls i un Crist crucificat.

El 1945 s'inicien les obres de l'arquitecte-disenyador a la parròquia. Des del primer moment, algunes de les màximes autoritats eclesiàstiques i civils de la població faran sentir la seva veu contrària a l'estètica jujoliana. El treball de l'arquitecte serà contestat una i altra vegada. L'únic que semblava confiar en la seva obra era el rector. Les desavinences constants, les crítiques, les modificacions sense permís del projecte original per adequar-lo al gust dels mecenes i els retards consegüents van provocar una situació incòmoda, gairebé insostenible, per a l'arquitecte, que, a més, estava molt delicat de salut. Ens ho ha confirmat qui ho va viure de primera mà, Joan Escala.

L'estil jujolià, inclassificable, allunyat dels corrents estètics establerts, no sempre era del grat de

tothom. A principis del s. XX, en començar la seva tasca professional com a col·laborador de Gaudí, el capítol de la catedral de Palma de Mallorca no va saber apreciar l'atreviment colorista de la decoració del presbiteri, proposat per Gaudí i executat per Jujol. Això es va repetir altres vegades al llarg dels anys, sobretot en la seva obra de caràcter civil. Ara, en una de les seves últimes realitzacions, als darrers anys de la seva vida, la situació es reproduïa de manera semblant. En paraules del fill de l'arquitecte: «*su arte no gustaba a algunos pero sus condiciones económicas, su preocupación por los más mínimos detalles, el no abandonar una obra hasta verla totalmente terminada, convenían a todos. Lo cual hizo que algunas llamadas se debieran antes al interés económico que al artístico, circunstancias que más tarde producía fricciones, trabas y cambios de criterio, hasta el punto de obligar a Jujol a que corrigiese proyectos, modificase ideas, etc.*».⁴ En els llibres de comptabilitat de la parròquia de Capellades hi ha anotats quatre pagaments a Jujol entre 1947 i 1951, tres per import de dues-centes pessetes i un altre de tres-centes.⁵

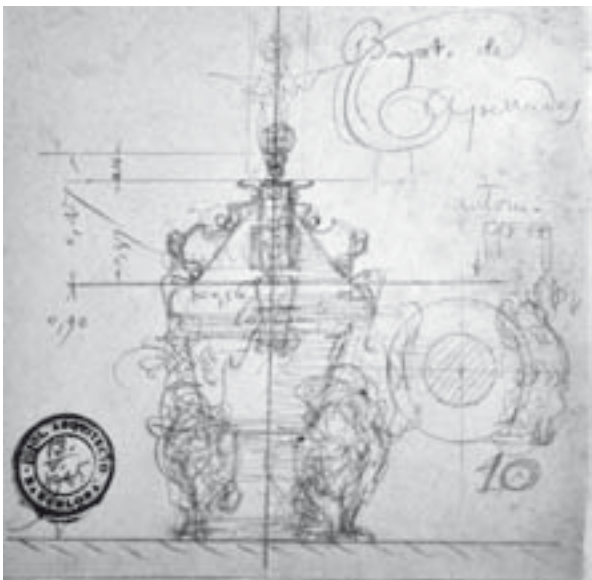
Sortosament s'han conservat una trentena de dibuixos de les obres de l'església de Santa Maria. Es troben dipositats al Col·legi d'Arquitectes de Catalunya i a l'arxiu parroquial. Uns deu són dissenys molt tècnics, probablement indicacions per als manobres. La resta, en què es pot apreciar el seu virtuosisme amb el llapis, són especialment valuosos per conèixer les propostes artístiques de Jujol, sobretot les que no van ser aprovades, i també els esbossos de les que es van dur a la pràctica.

El dibuix més antic data del mes de maig de 1945. Es tracta d'una intervenció, que no s'arribaria a realitzar, en la pica baptismal ubicada actualment al nàrtex de l'església. Va ser comprada a l'empresa barcelonina de pedra i marbre

3. FLORES, C., JUJOL, J. M. (hijo), RÀFOLS, J. F., *La arquitectura de J. M^a Jujol*. Barcelona: Colegio Oficial de Arquitectos de Cataluña y Baleares, 1974, p. 117.

4. *Ibidem*, p. 114.

5. *Libro de cuentas de la parroquia de Santa Maria de Capellades desde el mes de marzo de 1939 hasta el mes de abril de 1954*. Arxiu parroquial de Santa Maria de Capellades.



Croquis de la pica baptismal de Santa Maria de Capellades.
J.M. Jujol, 1945. Llapis sobre paper. Arxiu parroquial de
Santa Maria de Capellades

artificial Butsems y C^a a finals del 1944, segons consta en la documentació de l'arxiu parroquial.⁶ L'import de «1 pila baptismal n^o 21, en marmori-ta con apliques, inscripció y caperuzo» va ser de mil dues-centes cinquanta pessetes. Jujol tenia la intenció de modificar el disseny de la peça seriada. De l'observació del dibuix deduïm que als peus hi hauria dues figures, probablement dos lleons.⁷ La tapa de la pica estaria decorada resseguint el seu perímetre piramidal, amb peces de contorn irregular, segurament de fusta o de guix. Finalment, a la part superior es disposaria una escultura. Jujol va preveure un mecanisme d'obertura i tancament per desplaçar la tapa. No oblidant la seva condició d'arquitecte, tenia en compte la funcionalitat de la peça.

6. Arxiu parroquial de Santa Maria de Capellades. Carpeta: *Rehabilitació del temple. Reconstrucció*.

7. La pica baptismal que va dissenyar per a la parròquia de Sant Feliu de Constantí el 1913 també estava sustentada per dos lleons.

L'embelliment d'obres fetes per altres és una característica de la manera de fer jujoliana. Als inicis de la seva trajectòria professional, quan treballava als tallers de Gallissà, Font i Gumà i Gaudí sovint rebia l'encàrrec dels mestres d'intervenir en els seus projectes atenent a la seva inesgotable creativitat i prodigiosa perícia tècnica en tots els camps artístics. Així, es pot detectar la seva mà als esgrafiats i baranes de la casa Gallissà de Barcelona (1902), als balcons de la Pedrera (1907), en nombroses escultures del mestre Llobet i en moltes peces anònimes. El fet de millorar una obra amb el seu particular llenguatge per accentuar-ne l'interès és el que Carlos Flores ha anomenat «jujolitzar».⁸

Seguint per ordre cronològic, Jujol es va fer càrrec de la decoració de la sagristia el 1947. La seva intervenció va consistir en el disseny d'un fris, que encara hi és, a la part superior de la sala, amb una inscripció llatina que dóna la volta a tot l'espai. Segons el paleta, Jujol va dibuixar el text sobre paper i posteriorment el pintor Joan Campoy el va calcar a la paret resseguint i acolorint les lletres jujolianes. Un dels documents de Jujol conservat al Col·legi d'Arquitectes és un escrit a llapis de set línies creat a partir de diversos fragments literaris extrets del Nou Testament (*Carta als hebreus, Carta de Jaume, Fets dels Apòstols, Primera Carta a Timoteu, Apocalipsi*). De totes les frases, tres van servir per decorar la sagristia i se n'indica explícitament la ubicació en un croquis adreçat probablement al pintor: *Iesu Christo Sacerdotum et Pastorum principi tu initium et finis* (Heb. 9,11; Ap. 22,13); *Regi saeculorum immortalis* (1Tim. 1,17); *soli Deo, honor et gloria tu solus dignus es accipere gloriam et honorem* (Ap. 4,11). Finalment, en la quarta paret es reproduïx: *Regi dicamus opus nostrum anno dni MCMXLVII*.

8. FLORES, C. «Josep M. Jujol: dissenyarquitectura», a *Jujol dissenyador*. Barcelona: Museu Nacional d'Art de Catalunya, 2002, p. 110.

La sagristia és un espai d'ús privat per als sacerdots i semblaria que el fris mural conté un missatge adreçat a ells. La cita de la *Carta als hebreus* destaca la figura de Crist com el *pontífex* o *summe sacerdot* d'un nou culte eficaç, oposat a la llei antiga dels rituals. Va morir a la creu lliurant la seva vida pel bé de la humanitat i els que l'obeeixin i creguin en ell tindran la salvació eterna. Aquest rei dels segles, immortal, déu únic, a qui es dedica l'obra el 1947, és digne de rebre la glòria i l'honor per sempre més. Aquest missatge és el que l'apòstol Pau encomana a Timoteu de difondre arreu.

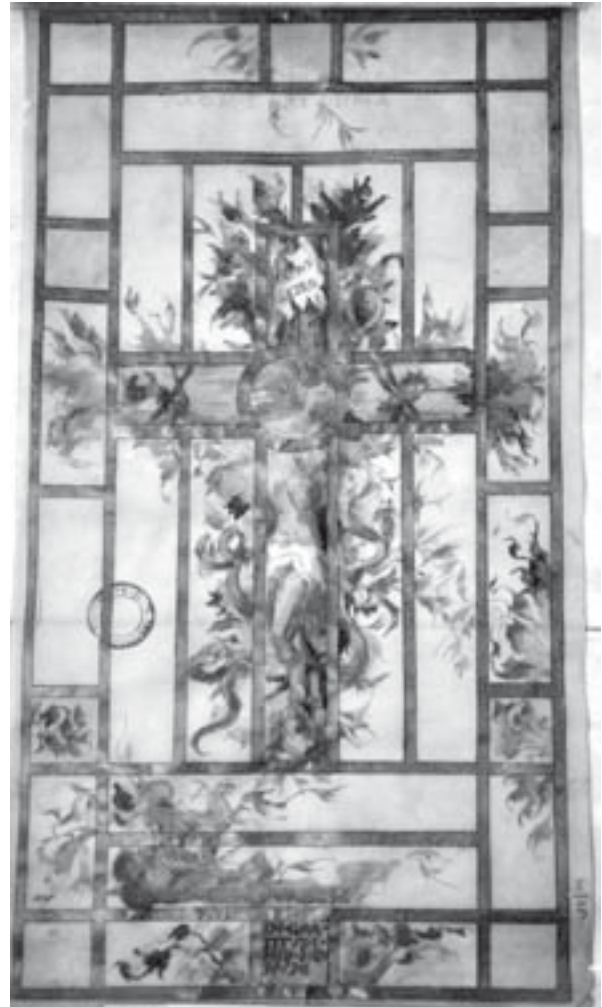
Mors sancta. Llapis i aquarel·la sobre paper vegetal. J. M. Jujol, s/d. Arxiu parroquial de Santa Maria de Capellades



L'ús de textos religiosos llatins aplicats en diversos suports és una altra de les característiques que defineixen el llenguatge jujolià i que té les seves arrels en l'art medieval. Jujol era coneixedor de la religió i de la llengua llatina, que parlava amb fluïdesa, i l'aplicava en la seva obra religiosa i civil en forma d'esgrafiats i pintura preferentment. El record de les filactèries gòtiques enriqueix el contingut simbòlic cristià de les seves obres.

La decoració de la sagristia s'havia de completar amb dos grans vitralls dissenyats per Jujol. No es van arribar a executar, però tenim tres dibuixos de

Mors pessima. Llapis i aquarel·la sobre paper vegetal. J. M. Jujol, s/d. Arxiu parroquial de Santa Maria de Capellades



testimoni que revelen les qualitats excepcionals del mestre com a pintor. El del COAC, datat el 1947, és un esbós a llapis previ a un dels vitralls. Els dos projectes definitius que trobem a l'arxiu parroquial estan fets a llapis, a escala 1:5, sobre paper vegetal i acolorits amb aquarel·la. Pensem que devien ser unes vidrieres blanques translúcides pintades a mà per Jujol. Les línies negres molt marcades són els reforços de ferro disposats estèticament tenint en compte la iconografia representada. Els vitralls actuals, anònims, estan dedicats a Sant Sebastià i Santa Dorotea, els patrons de la població.

Segons els evangelis, Jesús fou crucificat juntament amb dos malfactors amb qui va intercanviar les últimes paraules mentre eren escarnits pels qui presenciaven l'escena. «Un dels criminals penjats a la creu l'injuriava dient: No ets el Messies? Doncs salva't a tu mateix i a nosaltres! Però l'altre, renyant-lo, li respongué: Tu tampoc no tens temor de Déu, tu que sofreixes la mateixa pena? I nosaltres la sofrim justament, perquè rebem el que mereixen els nostres actes, però aquest no ha fet res de mal. I afegia: Jesús, recorda't de mi quan arribis al teu Regne. Jesús li digué: T'ho ben asseguro: avui seràs amb mi al paradís» (Lluc 23, 34-43). Aquest episodi va donar lloc a la creació d'una rica iconografia que es va difondre a través de l'art: la del lladre penitent i l'impenitent. Jujol va escollir aquesta temàtica per a les dues vidrieres de la sagristia. El lladre penedit de les seves malifetes, a la dreta de Crist, està representat com un home vell, calb, de barba canosa i amb actitud resignada, que assumeix la seva condició de crucificat. Per contra, l'*impius latro*, més jove, manifesta la seva por i angoixa a través de l'expressivitat del seu rostre i de les mans obertes que volen deslliurar-se de les cordes. A diferència de Crist, els lladres han estat lligats, no clavats a la creu. A ambdós costats de Dimes,⁹ trobem les seves paraules adreçades a



FOTOGRAFIA: M. D. BOCANEGRA

Cimbori de Santa Maria de Capellades (detall)

Jesús: *memento mei, cum veneris in regnum tuum*. Les del lladre impenitent finalment es van eliminar en el projecte definitiu.

A la part superior, damunt les figures, els títols en llapis fan al·lusió a les escenes: *Mors sancta* i *Mors pessima*. Si és preciosa als ulls del Senyor la mort dels seus sants (*praetiosa in conspectu Domini mors Sanctorum*), és dolenta per als malvats i els qui detesten el just pagaran la seva culpa (*mors peccatorum pessima et qui ode-runt iustum delinquent*), segons els salms (115,15; 33,22). Finalment, el vitrall del lladre impenitent amb la inscripció «*Guasch in gratitudinis signum*», acompanyada d'un escut, ens informa del mecenes de la restauració de la sagristia, l'empresari tèxtil capelladí Josep Guasch.

Actualment, presidint la sala i enmig de les dues vidrieres, hi ha una escultura de Crist crucificat. L'arquitecte-dissenyador va dibuixar una Crucifixió que potser podria haver estat col·locada en aquest espai per completar el ric programa iconogràfic de lloança a Déu que va voler donar a la sagristia.

El projecte més costós i el que més maldecaps va portar a l'arquitecte, va ser, sens dubte, les tasques al cimbori, que es van dur a terme a partir del 1948. Primer de tot, va reobrir les finestres del cupulí i les quatre de la cúpula, tancades des de principis del s. XX, i en va fer construir quatre de noves. Amb aquesta intervenció, l'esglé-

9. Segons l'evangeli apòcrif de Nicodem, Dimes i Gestes eren els noms dels malfactors.



Croquis del cimbori de Santa Maria de Capellades. J. M. Jujol, 1948. Llapis sobre paper. Arxiu Jujol dipositat a l'arxiu històric del Col·legi d'Arquitectes de Catalunya

sia guanyava lluminositat i visibilitat de la decoració mural.¹⁰ Va desdibuixar el perímetre recte de les finestres per dos models irregulars que es van alternant al voltant de tot el tambor, tal com les veiem avui. A més, va omplir l'espai lliure de paret al voltant de les obertures amb garlandes i motius vegetals característics del seu estil. És interessant l'observació del croquis dipositat al Col·legi Oficial d'Arquitectes de Catalunya per copsar com juga a desfer la forma rectangular de les finestres preexistents fins al punt de no reconèixer-la. Confirma que a Jujol li molesta la línia recta, l'avorreix tant com l'espai buit.¹¹ La voluntat d'omplir-ho tot, l'*horror vacui* sempre present a la seva obra, s'ha vist com una reinterpretació del barroc. En moltes de les seves obres d'anys anteriors era freqüent la intervenció de Jujol directament sobre les parets sense l'ajut de cap esbós previ. Ara, però, la delicada salut de l'arquitecte li impedia fer un treball continuat de tanta envergadura dalt de la bastida. En aquest cas, només va actuar en una de les finestres amb l'objectiu de mostrar al pintor la seva idea. Joan Campoy va fer una calca en paper que li serviria de model per reproduir a la resta d'obertures.

Sota de les finestres de la cúpula corre l'anell del tambor decorat amb una frase llatina que li dóna tota la volta: ASSUMPTA EST MARIA ANGELI IN COELUM GAUDENT ALLELUIA ALLELUIA. Fa al·lusió, com anota Jujol en un dels croquis, a la declaració dogmàtica del misteri de l'Assumpció, que va considerar dogma de fe el fet que la Mare de Déu, un cop acomplert el curs de la seva vida terrenal, fou assumpta en cos i ànima, és a dir, elevada amb l'ajut dels àngels, a la Glòria celestial.

10. A l'arxiu parroquial es conserven fotografies antigues de la construcció del cimbori.

11. MOLEMA, Jan, «Retrato de Jujol», a DOLLENS, D., FLORES, C., JUJOL JR, J. M., LAHUERTA, J. J., MOLEMA, J., *Jujol*. Barcelona: Col·legi d'Arquitectes de Catalunya, 1998, p. 27.

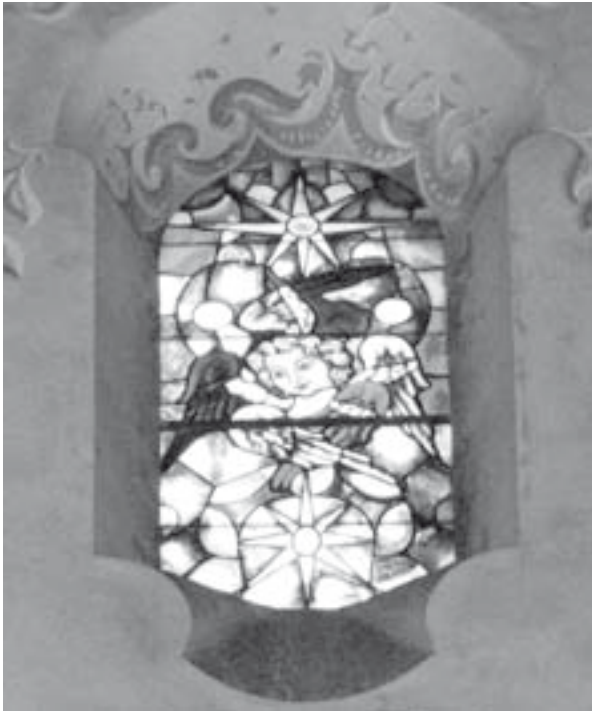


Croquis de detalls. J. M. Jujol, s/d. Llapis sobre paper. Arxiu Jujol dipositat a l'arxiu històric del Col·legi d'Arquitectes de Catalunya

La forma de les lletres del tambor va ser motiu de debat. Segons Escala, l'arquitecte va projectar la frase llatina emprant unes lletres excessivament barroques i ornamentades, de mides diferents. Campoy les va canviar per les de perfil recte que es poden veure actualment. En Jujol va manifestar-hi el seu descontentament i, per imposar el seu criteri estètic, va voler «jujolitjar-les» fent que s'hi afegissin «sabates», segons les seves paraules, és a dir, un motiu decoratiu als seus extrems. En els dibuixos del cimbori, les lletres són de mida regular i de perfil recte sense cap tipus d'ornamentació, però en un altre esbós es comprova la voluntat de l'afegit ornamental que s'havia de traspasar a la paret. Comparant-ho

Projecte de vitrall del cimbori de Santa Maria de Capellades. J. M. Jujol, s/d. Llapis i aquarel·la sobre paper. Arxiu Jujol dipositat a l'arxiu històric del Col·legi d'Arquitectes de Catalunya





FOTOGRAFIA: M. D. BOCANEGRA

Vitralls del cimbori de Santa Maria de Capellades

amb l'obra definitiva, deduïm clarament que Jujol no en va ser l'autor material. Estan pintades desproveïdes de l'espontaneïtat, del traç immediat, de l'automatisme gestual i de la desinhibició del mestre. Per contra, són pintades «*alla manera*» per aquell qui ressegueix unes formes que no li són pròpies.

Segons els dibuixos, sembla que, en un primer moment, l'arquitecte hauria previst posar a les trompes del cimbori la representació dels quatre evangelistes. Finalment es van decorar amb flors acompanyades d'inscripcions en llatí: *ave rosa sine spina, nardus odorifera, margarita coelica, liliis candidior*. Segons Escala, Jujol volia la representació d'una sola flor a cadascun dels quatre espais. Això no va agradar: es va preferir la pintura de *bouquets* de les espècies vegetals i així ho va modificar el pintor Campoy sense permís de l'arquitecte. En veure-ho, Jujol es va molestar una altra vegada. Per defensar la seva proposta va argumentar que «la

puresa és una rosa», en singular. Aquesta anècdota es confirma amb la documentació. En un dels dibuixos, es reproduïx la representació d'un sol nenúfar, tot i que aquesta flor finalment no hi aparegués. L'estil d'allò que veiem avui és molt allunyat de la cal·ligrafia jujoliana, tan personal com intransferible.

En un espai dedicat a la Verge Maria se n'exalten les qualitats mitjançant diferents espècies florals. La rosa sense espines, és a dir sense pecat, tradicionalment s'ha associat a la puresa de la Verge, la blancor del liri a la seva virginitat, els nards olorosos a la humilitat i la margarida o perla celestial a la seva bellesa. A l'hora de buscar metàfores aplicades a la Verge, el *Càntic dels Càntics* va ser un referent recurrent del qual prové el simbolisme del «jardí tancat» (*hortus conclusus*). És una al·lusió, en general, a la virginitat de la Mare de Déu, molt adient a l'advocació de l'església.

Jujol també es va ocupar del disseny dels vitralls de la cúpula, que encara es conserven *in situ*. Coneixia perfectament la tècnica del vidre, el seu llenguatge i les seves possibilitats expressives. Ja n'havia projectat uns quants al llarg de la seva vida per a les parròquies de Vistabella, el Vendrell, Sant Joan Despí i Vilanova i la Geltrú, entre d'altres. La intervenció de l'arquitecte, no només en la construcció-restauració de l'obra, sinó en tot allò que li és complementari (vidrieres, mobiliari, pintures, reixes, escultures, objectes litúrgics, etc.) és fruit de la interdisciplinarietat de les arts pròpia de l'època modernista. «*Jujol és l'arquitecte [...] que realitza amb el mateix traç, l'esgrafiat d'una portalada i el projecte sencer de l'edifici*».¹²

Els vidres de colors atenuen la llum exterior transformant l'interior de l'edifici pietós. La llum natural és alterada per una *il·luminació fingida* i canviant, que confereix a l'espai i als objectes litúrgics una dimensió irreal. És una llum espiritualitzada i transcendent que crea un espai íntim i de recolliment del qual participen els creients, que amb la seva fe són el reflex de Déu. L'abat Suger de Saint Denis va teoritzar sobre la simbologia de la llum a les catedrals gòtiques. La idea era que totes les criatures rebien i participaven de la llum inicial, increada i creadora de Déu, segons les seves capacitats, i la tornaven a irradiar en forma d'amor.¹³

La realització d'una vidriera és un procés lent i laboriós. Es parteix d'un dibuix o esbós inicial a partir del qual es fa el projecte a escala, en què es defineixen els colors dels trossos de vidres i les línies de plom que els uniran. Posteriorment el projecte es passa a mida real i es calca sobre una cartolina. Les ratlles negres de l'emplomat marquen per on s'ha de retallar la cartolina per obtenir

les plantilles que serviran per tallar els vidres. Un cop tallats amb l'eina adient, s'hi apliquen les grisalles a base d'òxids metàl·lics per perfilar línies, marcar faccions o per pintar ombres allà on correspongui. A continuació, s'ajunten amb les tires de plom que se solden per fixar-los. Després d'uns últims retocs, el vitrall ja està a punt per ser col·locat a lloc.¹⁴ A diferència dels vitralls pintats de la sagristia, aquests estan formats de trossos de vidres de colors.

Jujol va dibuixar les vidrieres i, ben segur, com era pràctica habitual en ell, va treballar conjuntament amb el mestre vidrier en el seu taller. Dels vitralls de la cúpula de Capellades es conserva el projecte de Jujol i la cartolina que es va fer servir per dissenyar el serafi que es va repetint en tots els vitralls i que recorda el de les vidrieres de Vistabella. Els serafins, els àngels que pertanyen a la primera jerarquia segons la classificació establerta per Dionís l'Areopagita, es representen només amb els caps i tres parells d'ales de colors diferents al seu voltant. A l'extrem superior i inferior, dues estrelles de vuit puntes. Amb tot, una iconografia adient en un context assumpcionista. Segons Escala, els vitralls, un cop fets, tampoc no van agradar. Així i tot, el rector, que preveia un nou enfrontament i l'endarreriment de les obres, va decidir tirar pel dret i encarregar la seva col·locació al paleta. Aquest atreviment de mossèn Noy és el que ha permès que en l'actualitat puguem contemplar les vidrieres dissenyades per l'artífex tarragoní. Ara bé, segons els esbossos conservats, l'arquitecte va preveure diferents iconografies per als vitralls (motius religiosos i vegetals). Finalment, potser a causa de la situació anòmala i de la voluntat d'enllestir aviat, es va optar per la repetició d'un àngel. Només canvien els colors de les ales, la seva posició invertida de dreta a esquerra i les tonalitats dels fragments de vidre dels fons.

12. PEREJAUME, Ludwig Jujol. *Què és el collage, sinó acostar soledats? Lluís II de Baviera, Josep Maria Jujol*. Barcelona: Edicions de la Magrana, 1989, p. 20.

13. NIETO, V. *La luz, símbolo y sistema visual*. Madrid: Ediciones Cátedra, 1989, p. 14.

14. VALLDEPÉREZ, Pere. *El vitral*. Barcelona: Parramón ediciones, 2008.



Baldaqú de Santa Maria de Capellades. J. M. Jujol, 1948.
Llapis sobre paper. Arxiu Jujol dipositat a l'arxiu històric del
Col·legi d'Arquitectes de Catalunya

L'any 1948, Jujol també va estar ocupat en el disseny de l'altar major de l'església. *L'ara màxima*, tal com apareix a la documentació, es trobaria coberta per un gran baldaquí d'inspiració barroca, de planta circular, sostingut per columnes corínties amb els fusts profusament decorats i coronat amb una cúpula. Damunt de tot, la imatge escultòrica de l'Assumpció de la Verge. Malauradament, aquest projecte no es va arribar a realitzar mai. Només ens resta el testimoni del dibuix. Va ser substituït per l'actual de línies clàssiques que es va construir uns anys després.

Els artífexs que van intervenir d'una manera o altra en la restauració de l'església de Santa Maria de Capellades van quedar immortalitzats al tambor del cimbori en un fris realitzat per Escala: *Regnante Dno N. Iesu Xto; Summo Pont. Pio PP. XII; Autistie D. D. Gregorio Modrego; D. Salvator Noy: Parochus; Curantibus DDD. Joseph M^a Jujol: Archit; Joanis Escala: Mag. Dom. et Joanis Campoy: Pict.; Hunc tholum adustione corruptum: cum omni culti restituendum curavit. Anno Dni MCMXLIX D. D.*

LA CAPELLA DE LA VERGE DEL PILAR

A principis del s. XIX es va obrir al culte la capella que Joan Serra, fabricant de paper, va fer construir a casa seva sota l'advocació de la Verge del Pilar. Cap al 1912 es va habilitar la casa per acollir la comunitat de monges darderes (germanes franciscanes de l'Institut de la Nativitat de Nostra Senyora) que es van establir a la vila per vetllar malalts.¹⁵

Contemporàniament als treballs a la parròquia de la població, els hereus de la família Serra van encarregar a Jujol un nou sagrari per encabir-lo a l'altar major de línies neoclàssiques, obra de l'escultor Josep Galofré. El llistat de sagramis que Jujol va

dissenyar al llarg de la seva carrera és extens (colònia Güell, Guimerà, Sant Joan Despí, Tarragona, Bonastre, Vilanova i la Geltrú, entre d'altres). Tot i que són de formes i materials diferents, gairebé tots ells comparteixen unes característiques que identifiquen l'estil del seu autor: intervenció directa sobre les peces amb sinuoses cal·ligrafies, inscripcions religioses sovint amb lletres goticitzants, colors llampants i ús de la porpra daurada.

El sagrari de Capellades és un cos rectangular de marbre blanc adossat al retaule major. A sobre, una estructura de fusta fa de peanya al suport que hauria de subjectar una creu, segons ho va concebre Jujol. Harmonitza perfectament amb la decoració clàssica de l'altar a base de marbres de colors i amb la mesa. És un tabernacle sobri en què la intervenció jujoliana més potent i vistosa es concentra sobretot a la part frontal, a la porta metàl·lica daurada, de forma ovalada. S'hi representa l'anagrama grec de Crist i un cor sagnant esculpits en relleu i pintats d'or i vermell. Completen el conjunt una creu i un querubí al límit inferior. En el sagrari es disposa el Crist sagramentat, l'Eucaristia. D'aquí el desplegament de tota una iconografia relacionada.

El Sant Sopar és l'últim que Crist va compartir amb els seus deixebles. Durant la reunió es van produir dos fet cabdals: l'anunci de la traïció i la institució de l'Eucaristia. La conseqüència de la deslleialtat de Judes és la mort de Crist, el vessament de la seva sang. Al frontis del sagrari la sang brota ostentosament del cor de Jesús. És l'emblema de la vida i de la redempció de l'home a través de la mort a la creu. El color vermell, símbol del martiri cristià, destaca sobre el daurat. De l'altre fet històric, la primera comunió dels apòstols, queda constància a la part interna de la porta del sagrari. Sobre un fons daurat, Jujol va pintar a mà uns grans de raïm negre i espigues de blat. «*Mentre menjaven, Jesús prengué un pa, pronuncià la benedicció i el partí; després el donà als seus deixebles, tot dient: Preneu, mengeu; això és el meu cos. I agafant una copa, pronuncià l'acció*

15. E. BUSQUETS, *Història de Capellades...*



Croquis del sagrari de la capella del Pilar. J. M. Jujol, 1946. Llapis sobre paper. Arxiu Jujol dipositat a l'arxiu històric del Col·legi d'Arquitectes de Catalunya



Sagrari de la capella del Pilar

FOTOGRAFIES: M. D. BOCANEGRA

de gràcies i els la passà tot dient: Beveu-ne tots, que aquesta és la sang de la meva aliança, que es vessa per tots per al perdó dels pecats» (Mt 26: 26-30). L'interior daurat del tabernacle, també està decorat amb flors de colors diversos, pintades a mà de manera molt detallista, ocupant tota la superfície del sòl. Recorden les que decoren la peanya de la Verge de la Llet de la Pobla de Claramunt, realitzada pel mateix autor l'any 1945.

Completa la decoració frontal un missatge en llatí, fragmentat en dos, escrit amb lletres daurades. A la part superior: *O quam amabilis es*. Al límit inferior: *o pie*. Està extret del cant litúrgic

Iesu dulcis memoria d'origen medieval. En les seves frases inicials diu així: *O quam amabilis es, o bone Iesu, o dulcis Iesu. Quam delectabilis es, o pie Iesu* («Que amable que ets, bon Jesús, dolç Jesús. Que agradable que ets, pietós Jesús»).

Es conserven dos croquis del sagrari realitzats per Jujol. Són dues vistes frontals. De l'observació d'aquests dibuixos podem dir que l'obra definitiva executada és pràcticament igual al projecte inicial. Només hi apreciem un canvi ben visible que en principi no s'havia previst: s'hi va afegir el text llatí.

Els laterals del tabernacle mostren incisions sinuoses, primes, ben marcades i realitzades amb

un objecte punxant que fereix el marbre. De manera dissimulada, trobem, a la dreta, la particular signatura de Jujol: una jota convertida o precedida d'una creu.

BALANÇ

Jujol no va arribar a fer allò que volia a la parròquia de Capellades. De les obres projectades només ens han arribat el disseny de les finestres de la cúpula, els vitralls i el fris de la sagristia. És cert que la decoració mural del cimbori va ser ideada per ell, però la major part es va executar sense seguir el seu estil i, fins i tot, negant-lo expressament en algunes zones. Van quedar sobre el paper la pica baptismal, les vidrieres de la sagristia, una crucifixió, el baldaquí, altres vitralls i l'escala d'accés a la rectoria. El disseny de la trona només el coneixem gràcies al testimoni oral.

La trentena de dibuixos del mestre ens permeten conèixer el que hauria pogut ser i no fou per insensibilitat i incomprensió envers les seves propostes. Si hagués tingut llibertat, ara ens trobaríem davant d'una de les últimes grans realitzacions de l'arquitecte. Sortosament, el sagrari de la capella del Pilar és una peça de qualitat, ben conservada, que enriqueix la llarga llista de tabernacles dissenyats per Jujol.

En definitiva, les realitzacions de l'església de Capellades, juntament amb el sagrari de l'antic hospital i la peanya de la Verge de la Llet de la parròquia de la Pobla de Claramunt, són la prova del pas de l'arquitecte-artista per la comarca de l'Anoia.¹⁶

BIBLIOGRAFIA

BUSQUETS I MOLAS, ESTEVE, *Història de Capellades*. Capellades: Ajuntament de Capellades, 1972.

FLORES, C., JUJOL, J. M. (HIJO), RÀFOLS, J. F., *La arquitectura de J.Mª Jujol*. Barcelona: Colegio Oficial de Arquitectos de Cataluña y Baleares, 1974, p. 114.

JUJOL JR, JOSEP M., *Jujol a Tarragona*. Els Pallaresos: Arxiu Jujol, 2010.

NIETO, V. *La luz, símbolo y sistema visual*. Madrid: Ediciones Cátedra, 1989, p. 14.

Ordo divini officii recitandi et missae celebrandae in civitate dioecesisque barcinonensi. Barcelona: Bisbat de Barcelona. Anys 1944, 1945, 1946, 1947, 1948 i 1949.

PEREJAUME, *Ludwig Jujol. Què és el collage, sinó acostar soldats? Lluís II de Baviera, Josep Maria Jujol*. Barcelona: Edicions de la Magrana, 1989, p. 20.

VALLDEPÉREZ, PERE. *El vitral*. Barcelona: Parramón ediciones, 2008.¹⁶

16. Voldria expressar el meu més sincer agraïment a totes les persones que, d'una manera o altra, han col·laborat desinteressadament en la realització d'aquest treball: Antoni Argelich, Joan Escala, mossèn Frederic Esteve i Pilar Godó.

M. DOLORS BOCANEGRA MARCOS (Barcelona, 1969) és historiadora de l'art. Investigadora de l'art català del s. XIX i primeres avantguardes del s. XX, amb especial interès per l'obra de l'arquitecte Josep Maria Jujol. Ha publicat diversos articles al diari *El Punt* sobre *Badalona modernista*. També ha escrit *Jujol a Badalona*, *Els mosaics ceràmics de la Llauna*, *Jujol i Ricart: els vitralls de Sant Antoni Abat de Vilanova i la Geltrú*, entre d'altres.